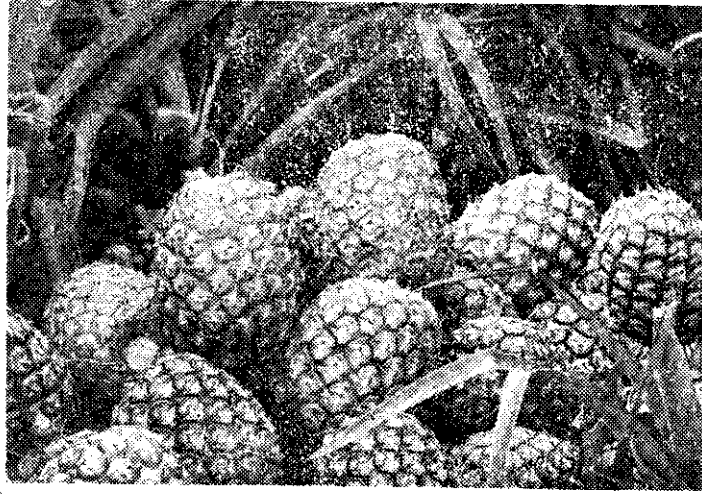


鳳梨

密植栽培

要訣

· 游貽陵 ·



鳳梨的單位面積產量是由平均果重與單位面積的採收果數而定。因此要增產，必須提高平均果重及增加採收果數。增加果數的第一要件是提高密植度。即增加單位面積的栽植株數。其次是必須提高成活率及結實率，增加結實株數。最後須要加強防蟲，防鼠，警戒以及採收工作，提高果實採收率。

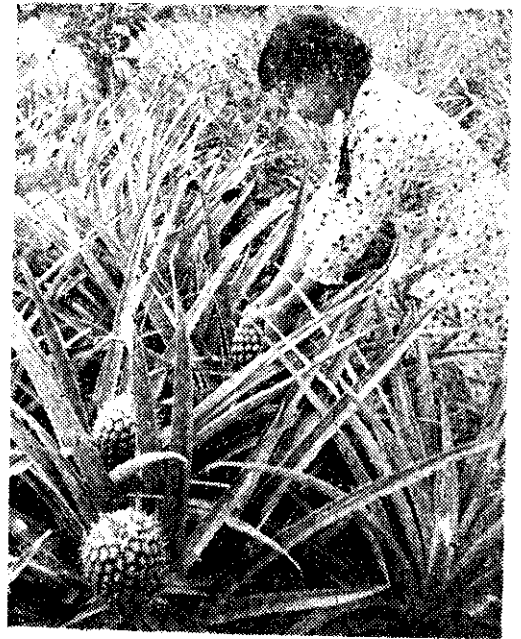
密植要縮短栽植距離，減小每一植株的生長空間，必然會影響整個族群的發育生長，引起平均果重的減輕。但在某限度內的密植，增加果數的效果足以抵銷果重的減輕，有助於果實增產。

據台灣鳳梨公司農業試驗場民國五十六年秋季的一項栽培密度試驗結果（如附表）：正常開英種鳳梨密植到每甲地實植七〇、四一六株（株距〇·六尺），仍然達到增產的目的，這顯示每甲七萬多株仍在密植限度內。然而，實際上株距太狹時種植不方便，同時三等品，格外品等小果比率會增加，所以適當的密植度應在平均果重能達到一·五公斤以上的每甲四五、〇〇〇株左右。以我植距離而言，畦距二·八、三·〇尺，行距一·七、二·〇尺，株距〇·九、一·〇尺為宜。

鳳梨密植後，結實率往往會減低，尤以自然結實時為然（見附表）。這是由於部分植株被健壯的鄰株所壓制，而不能成長結實。因此，只要使植株生長齊一，或適當地應用催花技術，即可避免。在種植、施肥及結實管理上，對每一植株力求均等，使整區植株得以整齊成長結實，是鳳梨密植栽培的成功要訣。其要點及方法如下：

種苗選別

種苗必須按品系、芽別、品質以及大小，仔細選別，分區或分畦種植。種苗大小的選別，以重量為準。同區或同畦所用種苗，最大與最小的重量差異，應在五〇%內。例如：最小的為二〇〇公克，則最大的不要超過三〇〇公克。



採鳳梨

整地施肥

粘質土壤要深耕約一尺以上，砂土不必深耕。土壤肥碎，整平後，將基肥施於植行間。然後使用迴轉犁一面細耕，一面將肥料拌入土中。再覆蓋黑色塑膠布於植畦。平地或易積水的地方要築植畦，高約二〇公分，以避免根腐病發生。覆蓋塑膠布有保持土壤水份肥力，維持土壤良好構造，提高土壤溫度，促進根系發展，以及抑制雜草發生等效果，所以應儘量採用。

種植及補植

種植時期宜在九月間，此時種苗豐富，土壤水分充足，氣溫高，鳳梨種植後發根迅速，在旱季來臨前，根系發達足可避免旱害。但在粘質土壤，下雨天不可耕種種植，以免破壞土壤構造，引起根腐病。種植深度要適當而且一致。適當的種植深度約為種苗長度的五分之一至四分之一，旱季宜深，雨季宜淺。冠芽及吸芽應加以剝葉整苗，以便種植及促進發根。

如有死株、病株及缺株發生時，應及時補植。

補植用苗要新鮮而且比成活株略大。以重量而言，秋冬季補植時要大二〇~三〇%，春夏季補植時要大四〇~五〇%。無論使用何種苗均應剝葉整苗後種，以便趕上成活株。

施肥

每次施肥，每株施肥量要力求均一。小株特別多施肥料並無意義。尿素的葉液施用可能傷害幼根及幼吸芽，因此宜多次分施。最好採用液肥灌施或噴施。

灌施時尿素液濃度應在一%以下，每株灌五〇~一〇〇CC，灌於根部。噴施時，濃度依植株大小可高達四%，每株二〇~五〇CC，噴於葉面。看葉片綠色稍褪即噴施。

除草

近年來工資昂貴，農村勞力又缺乏，所以雜草宜用殺草劑防除。茅草、枯骨草等多年生雜草，須在整地時連根徹底清除。鳳梨種植後，土壤濕潤時，應立即噴施殺草劑。如在乾旱季，土壤已經很乾燥，不必匆忙施藥，須等待陣雨使土壤濕潤後才噴施殺草劑。

殺草劑宜使用「卡滅克斯」或「亞脫淨」。施用法可參照藥劑標貼紙上的說明。除非施用過量，這兩種藥劑直接噴及鳳梨植株，對其生育無不良影響。因此，可以做全面噴施。但有塑膠布覆蓋時，僅噴於畦間無覆蓋的土壤表面。

秋季催花

植株生長達株重二·五~三·〇公斤時，要行催花處理。以同一大小的植株而言，催花時期越早果實越大。催花處理應擇連續放晴兩天以上的午夜至清晨進行。每株用〇·三%電石水灌施五〇CC以上。電石要用二級品以上。隔數日再處理一次。秋季催花結春果，裔芽不易發，如果要留種苗，就不可全面處理，保留一部分植株，在冬季自然花芽分化結夏果。

夏果結實

夏果因冬季低溫而自然結實，但如植株擁擠而呈徒長，或低溫刺激不大時，結實率會減低。因此，密植栽培時，夏果也應施行催花處理。催花時期在自然花芽分化期，十二月中旬~一月上旬。催花方法與秋季處理春果相同，可以在白天任何時刻施行。冬季催花處理，不但能使夏果結實整齊，而且可使果重略為增加，同時不影響裔芽的發生。

宿根管理

母株的宿根吸芽絕不可以留一株以上。因為密植栽培，母株密度已經很高，如果吸芽有一株以上



觀摩鳳梨密植試驗

台鳳二號鳳梨在各種密植度下第一回果實生產情形

株距 (尺)	每 甲 株 數		春 果				夏 果			
	理論株數	90%實植	結實率 (%)	結實株數	平均 果重 (公斤)	每 甲 產 量 (公噸)	結實率 (%)	結實株數	平均 果重 (公斤)	每 甲 產 量 (公噸)
1.2	39,120	35,208	92.3	32,500	1.73	56.2	91.0	32,041	1.61	51.6
1.0	46,944	42,250	92.0	38,870	1.61	62.6	86.4	36,500	1.53	55.8
0.9	52,160	46,944	91.2	42,810	1.57	67.2	83.6	39,250	1.50	58.9
0.8	58,680	52,812	91.0	48,060	1.46	70.2	81.3	42,940	1.46	62.7
0.6	78,240	70,416	89.3	62,880	1.24	78.0	74.8	52,670	1.36	71.6

註：畦距2.8尺，行距1.7尺，各處理相同。株距0.9尺並未實際參加同一試驗，其各項數值經估計而得。

密度將超過原來密度而嫌過高。吸芽過多時，應及早間拔。保留吸芽要儘量選擇發生於植株內側，着生部位較低者，以避免將來結果時倒伏。吸芽尚小時，組織幼嫩，不可對其葉腋施肥，而應施於母株葉腋。吸芽長大後，才可施於吸芽葉腋。

以上所述各點，即使密植度不高也可適用，密植度在每公頃四萬株以上，更應注意。如果每項工作都能按照這些要訣確實做到，密植必可豐收。