

專製果汁的新興果樹

百香果

王兆全 · 林瑩達 · 李善忱

呈黃色，或紫色（因品種而異），果皮革質，堅硬。果肉白色。種子多數，周圍有假種皮，內含酸汁，即為主要製造果汁食用的部分。

適應強 · 栽培易

百香果不耐濕，抗旱性較強，一般土壤都可栽培，但以土層深厚，土質鬆鬆，排水良好土壤最為適宜。坡地較平地栽植更屬適合。pH 5.5~7.5 最適宜。栽植時期，春秋兩季都可栽植，平地行距三~四公尺，株距四~五公尺，坡地應酌加寬，不宜過密，確保通風。定植後應插立支柱誘引植株上架，便於管理，容易栽培。

繁殖方法兩種

繁殖方法有二。種子繁殖，係將種子洗去假種皮，曬乾後，即時播種，經十四天左右，即可發芽。扦插法，應選用充實健壯尚未發芽的枝條，剪成長約三~四節的插條，於早春插入沙床中，並隨時保持沙床濕度，小心澆水。

選栽優良品種

百香果有紫色種與黃色種。紫色種在本省山區均有野生，果實小，汁少，產量低。民國五六年農復會園藝作物考察團，自國外引進果大，汁多，產量高的黃色種多個，經鳳山分所多年觀察比較，已選出下列四個優良品種。

(1) 維琪種：五月六月開花，果大，長球形，平均果重八三公克，肉汁重三七公克，果汁橙黃色，艷麗，糖酸度高，風味香，質優。

(2) 秘魯種：四月中旬開花，果中大，球形，平均果重七七公克，產量高，肉汁重三一公克。果汁

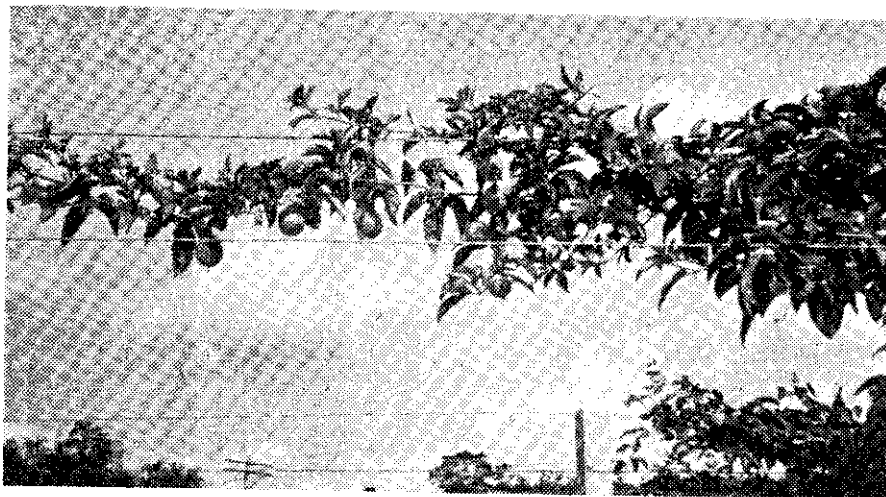
呈黃色，糖酸度中等，品質優。

(3) 泛美種：四月五月開花，果大，卵圓形，豐產，平均果重九五公克，肉汁重四〇公克，果汁淡黃色，糖酸度中等，品質尚好。

(4) 夏威夷種：四月五月開花，果大，圓形，平均果重六三公克，肉汁重二八公克，果汁橙黃色，糖酸度較低，品質中等。

棚架誘引 · 便於管理

棚架搭成，方式有三：(一) 十字形棚架，即每隔



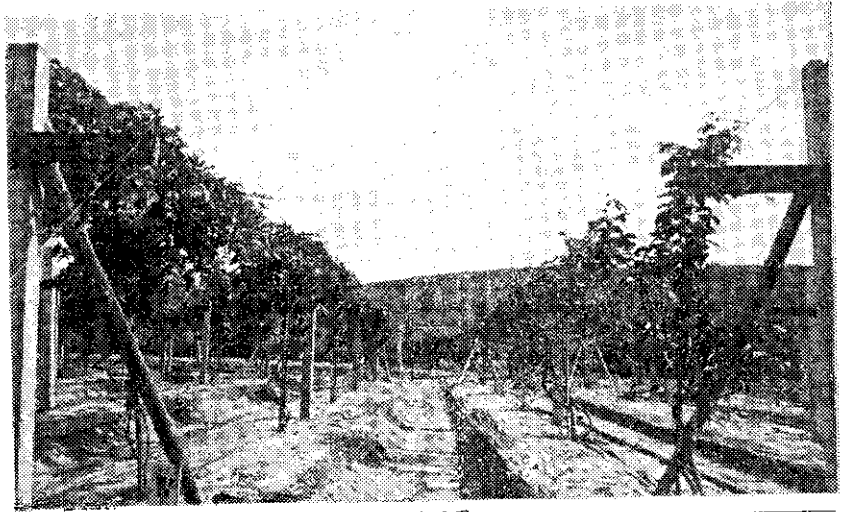
百香果結果情形

百香果又名西番果，屬西番蓮科，英名 Passion Fruit 學名 *Passiflora edulis Sims.* 果汁味美芳香，色澤鮮麗，是風味極好的飲料。漸為人所喜愛，銷路日廣，輔導栽培，有發展前途。

多年蔓生性果樹

百香果為多年蔓生性果樹，葉互生，裂成三片，葉腋出卷鬚，花單生着於新生枝葉腋，苞葉三片，心臟形，花萼五片。

花瓣五片白色，披針形，有兩排絲狀副冠，呈絲狀，基部紫色。雄蕊五個，雌蕊柱頭三裂。果實球形、長球形、卵形及梨形，依品種而異，成熟時



百香果園

，二、三月為盛花期，結果率亦高，花多在每日上午開放到翌日上午萎凋。

人工授粉 · 簡便易行

人工授粉方法有二，①以手指沾抹雄蕊和柱頭，藉手指以達異花授粉的目的。每分鐘可授粉七〇至九〇朵花。②在當天開花前先用集花粉，待留作當日下午授粉之用。授粉時，以毛筆沾花粉塗在柱頭上，尤其在蜜蜂活動的六、八月期間，非用此法不足與蜜蜂爭搶花粉而進行授粉工作。

按期施肥 · 入冬修剪

百香果與其他果樹一樣需施三要素化學肥料，一、二、三年生每年每株約施硫酸銨一、二〇〇公克，過磷酸鈣六〇〇公克，硫酸鉀一、〇〇〇公克，並分春夏秋三次施用，每次各施三分之一，年久大株，視發育情況可酌與增加。

每入冬季應行修剪，紫色種應於八、九月修剪，黃色種於十二、一月修剪。視植株發育情況，修剪時於棚架上酌留一、二主枝並短剪，待另發新芽抽梢。生育期間，隨時注意匍匐地面枝、枯死枝、過密枝，盡可剪除，以利通風，減少病虫害。五年後視栽培環境及植株發育狀況，準備更新或續留。

果實成熟 · 落地檢收

春植時翌年七月採收，秋植時翌年十月採收，果實授粉至成熟需六〇至七〇天。成熟時果實自然脫落地上，即可拾取。單株產量平均約二〇公升。

病蟲為害 · 注意防治

(1)果實蠅：果實蠅常產卵在幼小果肉中，產卵孔四周果皮呈木質化，使果面凹凸不平，嚴重時，果不發育，引起落果。

防治法：①園中每公頃懸掛一個誘殺器，內放含毒甲基丁香油，掛在園內，誘引雄虫入器毒斃。

②幼果期以二五〇馬拉松可濕性粉劑一〇〇公克加蛋白質水解物一〇〇公撮加水一〇公升，每天噴布一次殺成虫。

③紅知蛛及蟬類：此虫體極小，肉眼難看到，

為害葉片，使其枯萎變黃落葉，生育盛期又有蟬類為害，使嫩葉扭曲變形，不能展開。

防治法：用二五〇蟬離丹可濕性粉劑五〇〇至一、〇〇〇倍或用九五〇可濕性硫磺粉一〇〇倍及二五〇克氣本乳劑一、〇〇〇倍希釋液噴布。

(3)蝸牛：育苗時或定植田間的幼株，易遭蝸牛咀食，因此應勤除雜草，保持園地清潔。

防治法：早晚人工捕捉，幼株四周散放蝸立死藥十粒防治。

(4)金龜子：花開時咬傷柱頭，動散花粉，有碍授粉。

防治法：用八五〇賽文可濕性粉劑一、〇〇〇倍希釋液噴布。

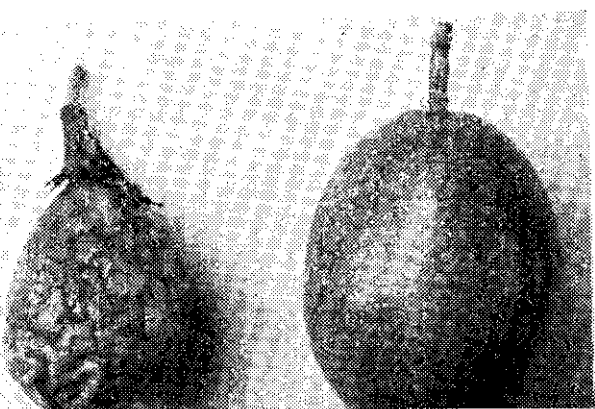
(5)煤病：因介壳虫、蚜虫本身分泌蜜露引起煤病菌寄生，使葉片或果面染一層黑色煤烟狀薄膜。

防治法：用五〇〇撲滅松（速滅松）乳劑八〇〇至一、〇〇〇倍希釋液噴布，防治虫害後，此病自然漸漸消失。

(6)疫病：此病發生多在雨期，被害葉片及果實，初視水浸狀，界線不明顯，引起葉片腐敗脫落，表面會引起淡褐色水浸狀腐敗，濕度大時會生灰白色菌絲最後落果。

防治法：在雨季開始前，可參考使用四氯丹水懸粉（大富丹精）八〇〇至一、〇〇〇倍或銨錳乃浦（大生四五）四〇〇倍希釋液，每隔七至十四天噴布一次，連續四次左右，配藥時須另加展着劑，更能發揮藥效。

將果實清洗後橫切兩半，挖取肉汁，壓榨其汁，即成芳香爽口飲料。



右：好的百香果，左：病果

五、六公尺，為堅固永久性計，立一水泥四方支柱，並以三條八號鐵絲分牽成梯段。

(2)A字形棚架，即每隔五、六公尺立一A字形支柱，並在A字形頂端，牽引八號鐵絲一條外，兩側亦各牽引二條。

(3)水平式棚架，搭成類似葡萄棚架式，誘引幼株，蔓生其上。黃色百香果，果大汁多，但須人工授粉才能結果，惟授粉時間應在下午一、三時進行，結果率最高，授粉時間愈晚，結果率亦愈低。開花期為五、十月，花多在每日下午開放，黃昏日落後即萎凋。紫色種可自然授粉，花期為十一、四月