

鳳梨

如何

除芽·防日

• 黃榮瑞 •

除芽期過早

鳳梨除芽（冠芽及裔芽）的主要目的是：促使果實肥大、調整果型、增加產量並改進品質等。

但是一般習慣均行除去冠芽，其實裔芽發生過多，也會影響產量以及種苗優劣，因此除去冠芽時，不必要的裔芽（必要的裔芽留三、五株）也要除去，可使果實肥大，並可獲得良好的種苗，減少採果時阻礙。

在除芽時如發現不良系統的芽體，也應全部除去，以免以後混植分布。除去方法不當時，反而會招致相反的結果。

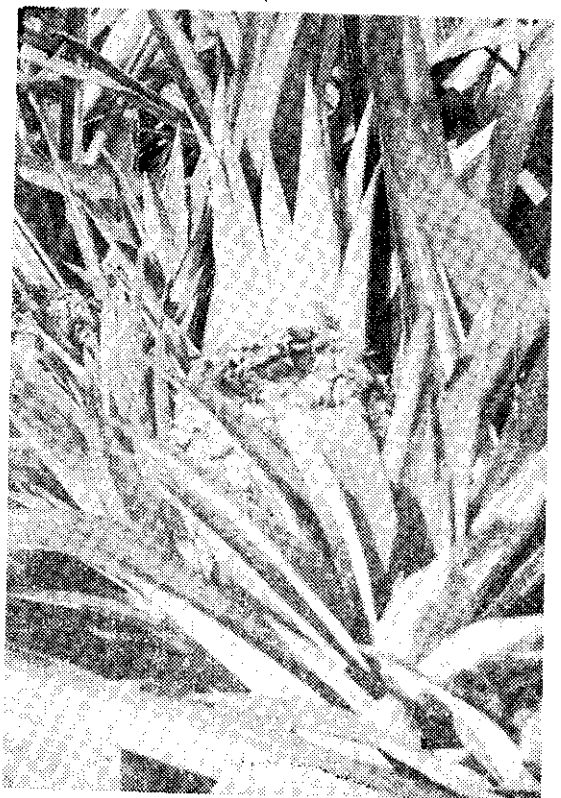
內銷生果或外銷果實，都帶有冠芽，到達目的地時，在生果店有裝飾作用，比較受人歡迎，所以除冠芽也就顯得格外的重要。

除芽方法

鳳梨除芽過去均使用除芽器，即長約五公分寬一公分的鐵片，接上長約四〇公分的木柄。現在可用較粗大的改錐（ネジマワシ）或用八番鐵線、一邊打成片型，即可使用。將各種除芽方法對於果實的影響略述如下：

(1) 破害心部法：使用除芽器插入冠芽心部，將冠芽生長點破害，冠芽即停止生育，但因冠芽基莖大部分還留在果實頂上，所以破害心部後，還能長出冠芽裔芽吸取養分，阻礙果實肥大，且果型也較不整齊。

(2) 除去心部法：除芽器在冠芽基部葉約留一〇葉處插入，以除去心芽，這種方法在除芽方法中是最理想的。因留冠芽葉片一〇枚所以冠芽的生長即時停止，果實能肥大整齊，供製罐或生果用時都較受歡迎。



被日燒嚴重的果實

(3) 冠芽全部除去法：把除芽器插入冠芽基部和果實頂接處，除去芽體，不熟練者常把除芽器插入過深，致使果心上部裂開，熟練者不用除芽器，即用手也可折除，但不小心容易折斷果柄。這種方法雖可使果實肥大整齊，但果身較短，而果心上部易裂開，供製罐用時，切除部分較多，又供生果用時較不受歡迎。

(4) 切除法：這種方法是在冠芽基部和果實頂接處，用刀切除，因切口不易收束致基莖突出，而且易裂開，在除芽方法中是最不理想的。

除芽時期

除芽時期對果實的肥大，及果型等影響最大，如時期過早時，果身較短，果實較小。時期過晚時，果型不變，所以除芽時期最為重要，茲將除芽時期比較如下：

(1) 果穗開花中除芽：在果穗開花中除去冠芽，傷處雖然很容易收束而美觀，但果實因還在花期中，比較幼嫩，且果穗還沒有完全結實，所以到成熟

時，果實比較短而小。

(2) 果穗花謝後除芽：在整個果穗開花終了後一個月內除芽，為配合外銷鳳梨果實，增進美觀，提高商品價值，最好在冠芽長度一二—一五公分時，或整個果穗花謝後一五—二〇日時，用(2)除芽法除去心部，以抑制其發育，可使果型為圓筒型而肥大，同時也應把不必要的裔芽除却(即接近果實基部的種苗)，因這時期果實還沒有過熱，生機也盛，除芽後的傷口很容易收束。

(3) 果穗過熟時除芽：在整個果穗花謝後，經過相當時日(約四〇日以上)除去冠芽或裔芽，是已過晚。因這時期果穗已經過熟，所以有除芽和不除芽的果實型狀，不會有什麼差異，而且傷處不易收束，果心上部容易裂開。

此外還要注意，下雨天必需停止除芽工作，如在下雨天除芽傷口很容易腐爛裂開。

防止日燒

鳳梨果實水分含量較多，外皮柔軟。特別容易發生日燒，因此無論有無除芽，均行遮蔭，據試驗結果無論有否除芽，仍以不遮蔭者日燒果實比有遮蔭者為多，尤以除去整個冠芽而無遮蔭者最多，為四五%，除去冠芽心部無遮蔭者次之，為二〇%，除去冠芽去冠芽也不遮蔭者最低，為一%，就是說無論有無除去冠芽，無遮蔭的日燒果實比有遮蔭者多七倍以上，日燒位置約九七%位於果實頂端。

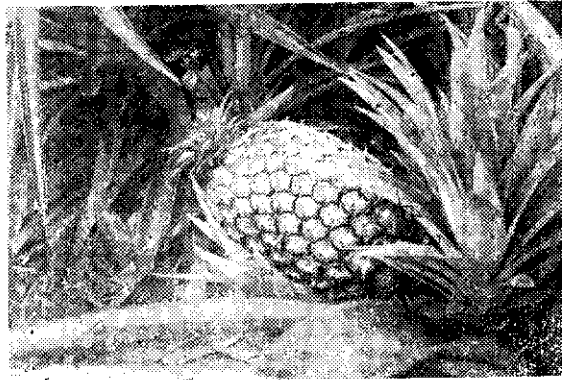
至於日燒的程度，嚴重者外皮裂開，果實腐爛，輕者外皮色澤變為茶褐色，失去商品價值。所以除芽後應

行保護，防止果實日燒，防止日燒方法如下：

(1) 利用植株葉片遮蔭：初次採收鳳梨的植株，比較不倒塌，葉片也較長，可以利用植株葉片拉上捆束於果實上面遮蔭防曝，至果實成熟時放開葉片採收果實。

(2) 覆蓋草類：使用稻草或雜草，遮蓋果實也可以防止日燒。但遇風大時，易被吹開，致日曬果實，所以這種方法較不理想。

(3) 立支柱：鳳梨在第二次結實時，被太陽曬壞的果實特別多，所以第二次結實時防日燒的工作，更為重要。葉片較短，不易用(1)的方法遮蔭，這時最好在植株旁邊插竹桿，把葉片拉上捆在竹桿上，既可防止日燒又可防止植株倒伏，是一舉兩得的方法。



日燒較輕微果實

救星 徹底消除洋菇含蟲與提高洋菇產量的新發明

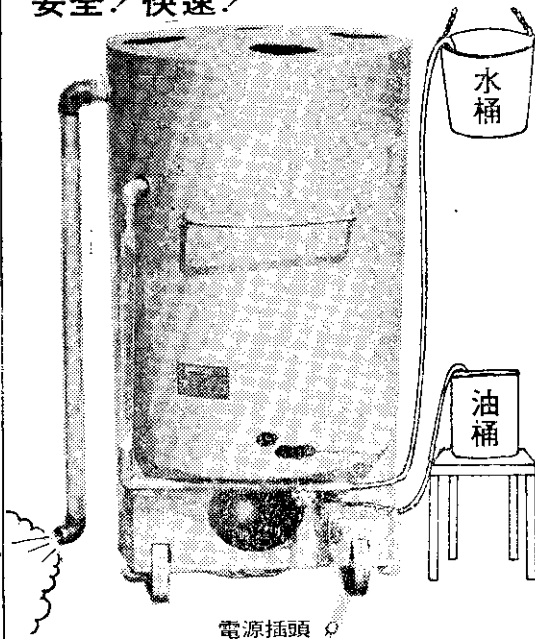
高性能

後醱酵炉

專利製品 仿造必究

問世了！

低壓！ 高温！
安全！ 快速！



堆肥後醱酵是直接影響洋菇產量的主要因素！

請看不用煙囪

完全無煙的燃燒效果！

與 150°C

高温蒸汽的神奇！

協興鐵工廠 榮譽出品

新竹縣香山鄉三姓橋566號
TEL. (035) 221892, 237797

