

時，果實比較短而小。

(2) 果穗花謝後除芽：在整個果穗開花終了後一個月內除芽，為配合外銷鳳梨果實，增進美觀，提高商品價值，最好在冠芽長度一二~一五公分時，或整個果穗花謝後一五~二〇日時，用(2)除芽法除去心部，以抑制其發育，可使果型為圓筒型而肥大，同時也應把不必要的裔芽除却(即接近果實基部的種苗)，因這時期果實還沒有過熱，生機也盛，除芽後的傷口很容易收束。

(3) 果穗過熟時除芽：在整個果穗花謝後，經過相當時日(約四〇日以上)除去冠芽或裔芽，是已過晚。因這時期果穗已經過熟，所以有除芽和不除芽的果實型狀，不會有什麼差異，而且傷處不易收束，果心上部容易裂開。

此外還要注意，下雨天必需停止除芽工作，如在下雨天除芽傷口很容易腐爛裂開。

### 防止日燒

鳳梨果實水分含量較多，外皮柔軟。特別容易發生日燒，因此無論有無除芽，均行遮蔭，據試驗結果無論有否除芽，仍以不遮蔭者日燒果實比有遮蔭者為多，尤以除去整個冠芽而無遮蔭者最多，為四五%，除去冠芽心部無遮蔭者次之，為二〇%，除去冠芽去冠芽也不遮蔭者最低，為一%，就是說無論有無除去冠芽，無遮蔭的日燒果實比有遮蔭者多七倍以上，日燒位置約九七%位於果實頂端。

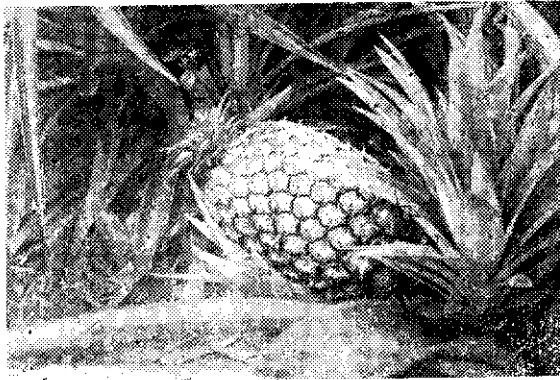
至於日燒的程度，嚴重者外皮裂開，果實腐爛，輕者外皮色澤變為茶褐色，失去商品價值。所以除芽後應

行保護，防止果實日燒，防止日燒方法如下：

(1) 利用植株葉片遮蔭：初次採收鳳梨的植株，比較不倒塌，葉片也較長，可以利用植株葉片拉上捆束於果實上面遮蔭防曝，至果實成熟時放開葉片採收果實。

(2) 覆蓋草類：使用稻草或雜草，遮蓋果實也可以防止日燒。但遇風大時，易被吹開，致日曬果實，所以這種方法較不理想。

(3) 立支柱：鳳梨在第二次結實時，被太陽曬壞的果實特別多，所以第二次結實時防日燒的工作，更為重要。葉片較短，不易用(1)的方法遮蔭，這時最好在植株旁邊插竹桿，把葉片拉上捆在竹桿上，既可防止日燒又可防止植株倒伏，是一舉兩得的方法。



日燒較輕微果實

救星 徹底消除洋菇含蟲與提高洋菇產量的新發明

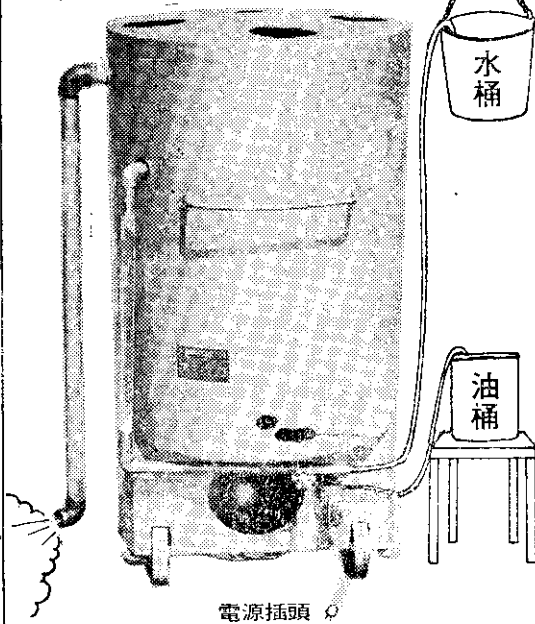
高性能

# 後醱酵炉

專利製品 仿造必究

問世了！

低壓！ 高温！  
安全！ 快速！



堆肥後醱酵是直接影響洋菇產量的主要因素！

## 請看不用煙囪

完全無煙的燃燒效果！

## 與 150°C

高温蒸汽的神奇！

協興鐵工廠 榮譽出品

新竹縣香山鄉三姓橋566號  
TEL. (035) 221892, 237797

