

機械插秧成功要訣

王明茂

要使機械插秧成功，需先培育強壯整齊秧苗，妥為準備插秧稻田，熟悉機械操作要領，與注意機械保養等。

培育強壯秧苗：因機械無法選擇秧苗好壞，如秧苗生育不良，插秧時缺株必多，故對稚苗培育需具有相當技術，同時管理更須加強。

一期作低溫期要注意保溫，而二期作高溫期亦需防止秧苗燙傷，並留心水分補給。

一般秧苗生育不良，不外乎因取用劣質土壤充床土，種子未經徹底精選、浸種、消毒、催芽等措施，且播種不得法，如播種時種子撒播不均，覆土取用粘質土且厚薄不一，覆土後再灌水使苗土呈泥濘狀，俟乾涸後成固結狀等，不然就是管理不善所引起。

在管理上要特別注意的是灌水、溫度控制、防止雨水沖刷、鳥鼠或家禽、家畜及小孩等侵害。當然在未有信心可自行培育強壯秧苗時，最好辦法就是向鄰近育苗中心洽購，必能如願以償。

妥為準備插秧稻田：在犁耕整地時務必能使表面平整，故耙平作業精度不妨稍比手插稻田高些。同時經整平後至插秧時間之長短，需視不同土質來決定，普通稻田約插秧前一、二天，漏水田則在插秧前半天。

至於排水不良之壟田，需等整平後經隔置二、四天才可插植，且田面應保持〇·五、二公分之淺水狀態，又田土硬度可與一般手插情況相同。

簡易之鑑定法，可以手指在泥地上畫一淺溝，如泥漿立即填滿畫溝，表示地表硬度太軟，不宜插植，否則浮苗與倒苗現象必多，應該再隔一、二天使泥漿沉澱。倘以手指畫溝，泥漿緩緩填滿，才是最適當的硬度。

熟悉機械操作要領：插秧機的種類很多，單以目前最常用二行式動力插秧機而言，進口貨就有井關、野馬、三麥、久保田等廠牌，而國產貨也有裕農及台農等兩種廠牌。由於廠牌之不同，其產品構造互異，使用時應熟讀該廠牌之使用說明書與接受廠商訓練。一般插秧機之操作法如下：

①起動引擎前，必須將插秧機車輪的離合器切離後，將油門放回慢車位置。如在路上行走最好勿將引擎切離，並切離離合器，以手推機器前進，且將船形浮筒上收，以掛鈎固定。

②將裝苗台移動至邊緣，不論靠左側或右側均可，然後才裝上秧苗，如苗片床土太乾而不易滑落時，需撒少量水使其順利滑落。

③適當調節秧苗插植深度與支數，且對秧苗支撐桿的調節也要依秧苗高度作適當調整。（其調整法請參考使用說明書）。

④旋轉範圍約離田埂一、二公尺處，到達時先切離插秧離合器，如單車輪之機種應將把手少許提上，使機

體稍傾斜後旋轉，若屬於雙車輪的插秧機，可使用操向離合器。

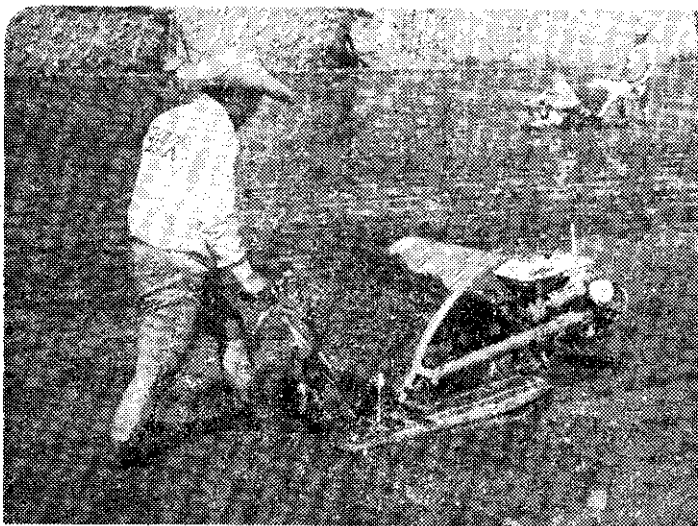
⑤作業機前進時，要注意直進性與秧苗插植情形。如發現連續缺株時需即刻停止，檢視取苗不順原因並予以排除，同時操作者雙腳應在機械行間之中間處行走，切勿使雙腳跨兩行與踏著秧苗。

⑥在作業中如秧苗減至裝苗台兩側下方之紅線位置時應即補充，若繼續使用時則每株插植支數會減少，且在補給時要注意殘餘苗與補給苗的接口是否有密接，如不密接也會發生缺株或造成每穴插植支數減少。

⑦當作業完了欲停止時，要先切離插秧離合器，然後再切斷車輪離合器，便可停止行走，接着才將加油手把關小油門降低引擎回轉數，始可按上熄火開關使引擎停止。

注意保養：以前農友普遍使用的二行式動力插秧機，其售價每合約三、四萬元左右，因在年內可使用僅兩期作，如不接受代插，使用時間約三十天左右。為求減輕農友負擔必需設法增進機械壽命，同時希望在作業中不常發生毛病，均需注意保養。

保養工作最重要的是留心加注潤滑油，一般在機體上漆有



動力插秧機