

養豬村豬種改良 (續)

豬種的改良，最要緊的是要知道怎樣擇優去劣，然後再以不同的品種實施雜交，利用雜交優勢，讓豬長得更快，更省飼料。

在上一期，已概略地介紹豬選種的標準，和如何雜交繁殖仔肉豬的方法。三品種雜交適用於小養豬戶，也適用於大養豬場。小養豬戶每一、三年須向外買入一代雜種母豬，大養豬戶則需維持一個純種藍瑞斯羣，以生產純種後代，再與約克夏公豬配種。

事實上，稍具規模的養豬場，可用輪轉式的配種辦法來維持三品種間的雜交優勢，也就是可利用三品種豬作為母豬，配以其中一個品種的公豬，方法如下：

藍瑞斯(公) × 約克夏(公)
 杜洛克(公) × 藍瑞斯(公) → 三品種雜交母豬
 約克夏(公) × 杜洛克(公) → 三品種雜交母豬
 藍瑞斯(母) × 一代雜種(母)

以後，就對豬羣輪派配以杜洛克公豬、藍瑞斯公豬、約克夏公豬，周而復始即可。

為使優良品質進入自己的豬羣，每年可自公豬檢定站買進最優良的公豬。這樣做法，既可促進自己豬羣的生長效能，並使肉質好，而且不必向外買入純種或一代雜種母豬，養豬成本當會降低。

這一期，主要要和各位談談怎樣提高豬繁殖效能的問題。一個成功的養豬場，必須自己飼養母豬繁殖仔豬，而要想順利繁殖，必須配種效率高，生產仔數多，仔豬死亡率低。

適時配種

首先我們要了解，公豬母豬在一起，配了種，再經過一百十五日的懷胎，仔豬就生出來了。可是在這過程中，却發生不少事情。

公豬的精子，是自睪丸中製造出來的，在七個月大的時候，公豬就有了性慾，可是最好等到滿八個月後才讓牠配種。

第一次配種，或太久沒有配種的公豬，都比較不容易把母豬配上，原因是精子儲存已久而老化，因此把第一次精液棄除後，才用為配種。

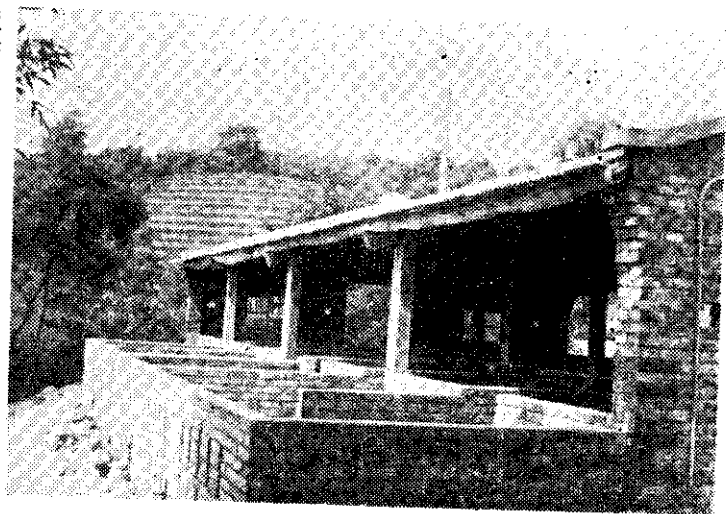
公豬一次所排出的精液相當多，有的一百多CC，有的四、五百CC，而每CC通常含有二億條以上的精子。然而，最後能到達卵子旁邊，又能和卵子結合的，只有一、二十條。

公豬的精液，不論是自然交配或人工授精，都是自螺旋母型的子宮頸口進入子宮內，不久就因子宮壁的蠕動，到達兩邊子宮角的上方，準備和卵子結合，成為授精卵。但通常要等上六小時後，才有授精力。

母豬在七個月大就開始發情，也就是可以排卵、受胎與產仔了。

母豬一次排卵數約二十粒，但第一、二次排卵比較少，因此在第一、二次發情最好不要配種。一般是在八、九個月齡，而且體重有九十公斤以上才配種，這樣生產仔數會多些。

母豬每二十一日發情一次，每次發情二、三日，處女母豬較短，經產母豬較長。處女母豬在開始發情十八小時後開始排卵，經



山城上的豬舍 (洪元宗)

產母豬則較晚，有時要整整兩天後才排卵。

卵子排出後，壽命大概只有六小時，而精子在母體內保持授精能力的時間是二十四小時，因此，適期授精而讓精子和卵子在子宮角上好結合不但可使受胎率高，而且產仔數多。

什麼是適期授精呢？

這一方面可以從排卵時間去計算，一方面可以從豬的外表看出。一般說來處女母豬上午發情的，可在當天傍晚配種。經產母豬則須第二天上午配種，原因是經產母豬排卵時間比處女母豬晚。

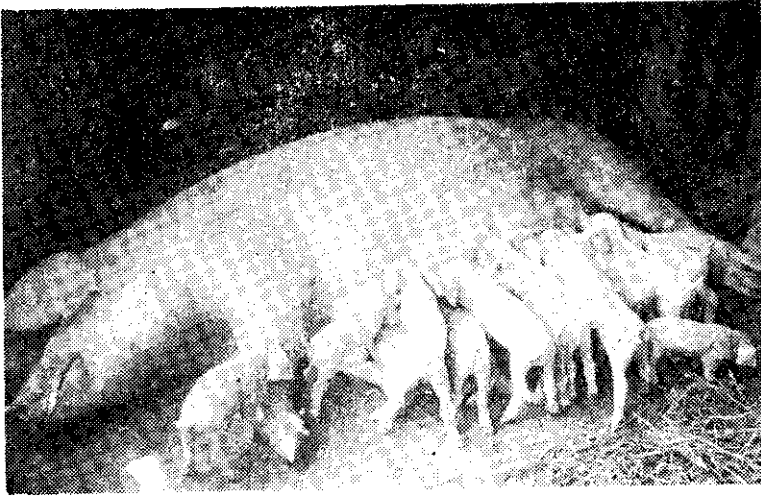
由外表上觀察的適期，是母豬呆立，並肯讓人乘騎，而且陰唇已由紅腫稍轉為暗紅，並已有少許皺痕。配種兩次要比配種一次多生產兩頭仔豬，而兩次配種的時間距離，處女母豬是十二小時，經產母豬是十八小時。

好的繁殖條件

要想仔豬生得多，除了排卵數多之外，還要在子宮內能固着於子宮壁的授精卵多，並好好地發育。在這段期間，管理和營養都非常重要。

關於母豬的飼養管理，將在飼養管理篇詳細介紹。這裡要先說明的，是與繁殖有關的幾件重要事項：

(1) 任何種畜都怕熱天氣，一遇環境溫度過高時，精子的產生與卵子的成長和排出都會不正常，於是公畜失去性慾，母豬不會發情。有人說，台灣的夏天，不論豬牛都不容易配種，就是由於夏天氣溫太高所致。



母子 (洪文宗)

在涼快的大樹下建造豬舍，用稻草代替磚瓦蓋屋頂，再加上通風好，自可以把夏季豬舍的氣溫降低，提高夏季的配種效率。

(2) 母豬應該飼養在安靜而少直射光線的地方。任何動物當雌雄在一起的時候，一定選擇較為陰暗的地方，這雖是情調的關係，但是過強的光線，確實影響性荷爾蒙的分泌，終使卵子的生長不正常。

(3) 和任何動物一樣，公豬母豬在一起，會使母豬容易發情。因此，假如自己養有公豬，最好能讓牠和母豬作鄰居，一方面可促進母豬發情，一方面也比較容易發現母豬是不是在發情？

(4) 人太胖了不容易生孩子，豬也是一樣。太胖了不但不容易配種成功，即使配種成功，也容易流產。因此，母豬必須從體重四、五十公斤時就限制飼餵量，讓牠到八個月才達九十公斤體重。

懷孕期的前三分之二，也要繼續限食。到後三分之一，才多餵一點。

限食時，青嫩的牧草是最好的補充飼料。這樣能使母豬整天安祥地在那邊嚼牧草，也可以從牧草內得到不少維他命之類的營養分，更可使母豬苗條，容易配種。

(5) 母豬在配種前的一、二周開始任食，有增加排卵之效，也就是可以多生下一、二頭小豬。但是配種後，要慢慢把飼料量減少下來，到一周時恢復正常。

自然配種與人工授精

至於公豬，究竟要自己飼養，或借用別人飼養的？配種要自然交配，或採用人工授精呢？

自己飼養公豬，必須能經濟地利用牠。一般說來，至少要養有三十六頭母豬，才值得飼養一頭公豬。在專業區內，每戶養有八、十頭母豬，因此，最好是每三、四戶養一頭公豬，共同使用。

最理想的辦法，是向農會精液保存站要求精液，自行人工授精。農林廳和畜產試驗所在雜種基金會的協助下，已在全省北、中、南及高雄地區，建立四個精液供應站，每一站都養有三、四十頭最優

良的種公豬（大部分是從養豬研究所公豬檢定站高價買來的），牠們的飼料利用效率、每日增產，及背脂厚度，都是經過檢定的，用來配種，將會生出好仔豬。

這些供應站，每天把精液送到地方農會精液保存站，可由保存站的獸醫們代行人工授精，也可以由經過技術訓練的農民取回精液自行授精。農林廳及畜產試驗所各地方種畜繁殖場正在舉辦豬人工授精訓練班，農友們如有興趣，可以就近向下列單位洽詢：

(1) 台南縣新化鎮台灣省畜產試驗所人工授精中心。(2) 苗栗縣崎頂台灣省畜產試驗所苗栗繁殖場。(3) 彰化縣北斗台灣省畜產試驗所彰化繁殖場。(4) 高雄縣鳳山台灣省畜產試驗所高雄繁殖場。



牧草喂豬 (洪文宗)