

—盆栽葡萄—

葡萄盆栽一大樂趣

·郭瑞祥

為配合政府的綠化環境運動，到處栽植着各種花草、樹木。有些家庭，更顯出綠意盎然的新氣象，一盆一盆的盆景被移入家園裡，無論在陽台上、台階兩旁、屋頂花園中或庭院一角，處處均可見到。

這些盆景在培育者的照顧管理下，慢慢地生長著，偶而在綠葉中長出芬芳迷人的花兒，不僅美化了環境，而且能使人們在不覺中享受了大自然的樂趣。

葡萄盆栽與其他盆景比較，它具有與眾不同的趣味。葡萄雖然是一種落葉果樹，無法在一年四季中翠綠常青，但是每當在綠葉中隱微出現串串果實，會帶給培育者內心的舒暢與興趣，相信遠勝過由菜市場買來的大果實，吃起來的滋味更是不相同，栽植幾盆放置庭院觀賞，實是一大樂趣。

盆栽葡萄的栽植法與生長管理要點如下：

①選用扦插或嫁接育成之苗，以頭部較粗壯者為佳，於落葉後保留主幹離地面約一〇至一二公分的高度，其餘全部枝條均應剪去，待來春發出新芽。

②二月過後先種在六至八英寸的盆子上，待發出新芽至相當高度時，再移入一〇至一二英寸盆。

③栽植培養土，以黏質壤土與腐熟堆肥四與一之比混合為佳。

④栽植後所發出的新芽勿留太多

，普通選取較佳之一至二個芽即可，因留芽太多不僅沒有用，而且易於消耗過多的養分，對於日後棚架的誘引也有影響。

⑤移入大盆時，馬上要用鐵線或竹子做成各種的棚架或支柱，以便配合樹形與發育，做好誘引、整枝和修剪工作。

⑥葡萄在春季開始發育生長，夏天生長進入旺季，因盆土少水分蒸發快，水分供給須足夠。

★

千日紅學名為 *Comphrena globosa*，是莧科 (Amaranthaceae) 之二年生草本植物，原生於印度。

★

植株高十二英寸，莖直立，基部呈紅色，漸次呈綠色，全株有微細的絨毛，葉片呈綠色，長卵形至基部逐漸細小。

七月九月會開出卵

圓形的花頭，直徑約一英寸。色彩有橘紅、黃、白、粉紅、紫、紫紅、等色，多形多姿，花期又長。像苜蓿的花頭可剪下曬乾，作為冬季的裝飾品，故英名為 *globe amaranth*，意即球狀不凋花。

此種植物病蟲害少，管理方便，適宜室內盆栽或種於戶外花壇中。栽培時以種子繁殖，三月播種於繁殖皿中，發芽適溫為攝氏一五至一八度，待其長大至足以直立時，須移植。

如果栽培目的為室內盆栽，則移種於三英寸盆中，並施放盆栽用肥料，視其成長情況再換種於五英寸盆中。若想種於戶外花壇，則須先置於冷床上，使其耐寒，等到五月霜期過後

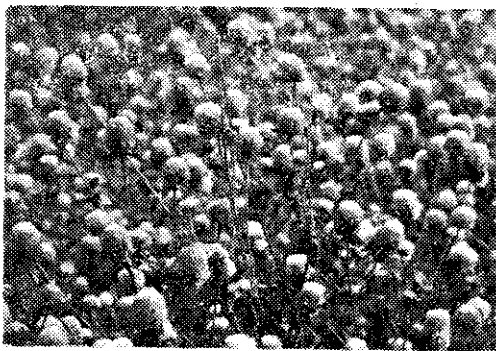
⑦施肥時以複合肥料施於表土，經過澆水之後即可吸收，但施用量一次不宜過多。

⑧生長期間蟲害較嚴重，須常噴灑藥液，做好預防工作，以增加觀賞價值。

⑨到了年底落葉後，僅留離盆面約一〇至一二公分的主幹，其餘全部剪去並清除掉，並順便換盆及培養土。進入休眠期之後，明年春季開始又可發芽，慢慢地再育成優美的盆景。

★

移出定植，種植距離約六至九英寸。不論是盆栽或種於花壇內，皆須充足的陽光、良好的通風、及排水良好的土壤。不須經常澆水，只要土壤維持濕潤的程度即可。作為冬季缺花期室內的裝飾，須在花盛開前剪下，將花倒掛於冷涼通風處風乾即可。



—千日紅—