

栽培鳳梨

要

注意施肥

• 張清勤 •



成堆的鳳梨（鍾葵錦）

合理適量的施肥，能使鳳梨植株生長旺盛，產量提高，吸芽發生早，也可增進次年結實。過去本省一般農民多不重視施肥，對肥料配合、施用時期及方法均未加注意，以致產量低品質差，成熟期不一致，影響收益甚鉅。現在將鳳梨施肥有關常識提供給農友們作為參考。

三要素的效果

在肥料三要素中，鳳梨最需要的為氮肥與鉀肥，磷肥需要量較少。氮素對鳳梨的效果為使葉色濃綠，增加葉數，葉長及葉寬，促進果實生長，增加肉聲果數，減少果實酸度，增進果肉黃色。但是氮素用量過多，植株徒長，容易引起果實病害與倒伏。鉀肥可使鳳梨植株強健，增加葉的長寬度，增加果重、肉聲果數、果實酸度與香氣及貯藏性，提高果汁中維他命C含量。磷肥對鳳梨產量的效應不甚明顯，但對塊根芽的發生及根羣發育頗有幫助。

三要素施用標準

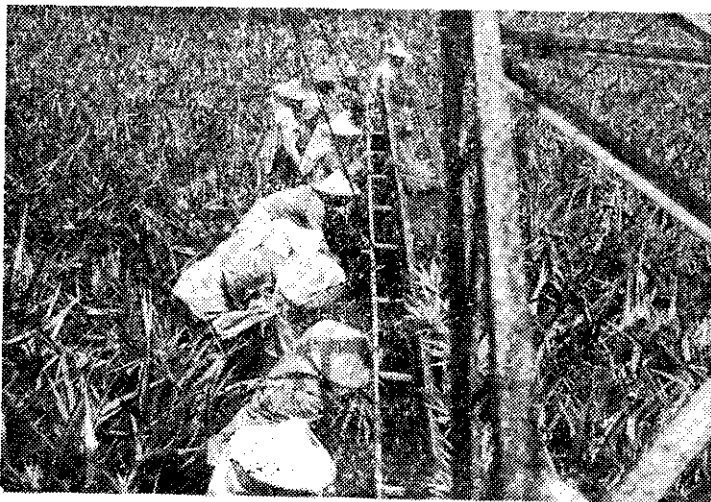
鳳梨對肥料的需求，因土壤肥瘠及性質而異，據過去潘康亞先生在鳳山試驗結果，認為每株鳳梨自種植後至第一回果實採收（主作期），需氮肥一六克、磷酸四克、鉀一六克；而蘇楠榮先生多年來在斗六地區試驗結果，推薦在本省一般土壤栽培鳳梨的施肥量為，自種植至第一回採收需施氮肥一五克，磷三克，鉀肥一五克。宿根作每株施氮六·

五克，磷一·三克，鉀五·二克。

氮肥目前本省糧食局所配售者有兩種，一為硫酸銨（含氮素二〇%），另一者為尿素（含氮素四六%），兩者效果相同，不過尿素，因含氮素成分較高，算起來比較便宜。氮肥易於流失，不宜作基肥施用，應分數次作為追肥。鉀素肥料有硫酸鉀（含鉀五〇%）及氯化鉀（含鉀六〇%）兩種，均可使鳳梨增產。

但是根據蘇楠榮先生的試驗結果，發現施過量的氯化鉀時會影響產量與果實品質，而硫酸鉀則否，主要的原因為氯化鉀中的氯離子會妨礙氮素的吸收。

所以無論從果實的產量、品質、成熟以及純利的觀點來說硫酸鉀均比氯化鉀良好，如果沒有硫酸鉀必須以氯化鉀來代替，宜多施用氮肥，以提高鳳梨



利用自動運輸機運送鳳梨（鍾葵錦）



巡視鳳梨園 (薛聰賢)

梨對氮肥的吸收機會。鉀肥也易流失應作追肥施用。磷素肥料為過磷酸鈣含磷一八%，不易流失，可作基肥施用。

$$\frac{15}{x} = \frac{20}{100}$$

$$x = \frac{15 \times 100}{20} = 75 \text{克}$$

至於將三要素用量換算為各種肥料用量時，可依照比例方式計算，即要素用量與所需某種肥料用量（以x代表）之比，等於某種肥料成分之百分比。

例如：氮素肥料如用硫酸銨，每株鳳梨自種植至第一回採收須施用一五克氮素，硫酸銨含氮二〇%

，經下式換算後需硫酸銨七五克。

各時期的施肥量及施肥位置都很重要，應依植株生長的需要及四季氣候變遷情形加以調整。新植

鳳梨至第一回果實採收時（主作期），氮肥可以在五個季節中平均施用，即在第一年秋季（九月）也就是種植後一個月。

施肥法

第二年的春天（三月），第二年的夏天（六月或分為六月上旬及七月下旬各半），第二年秋天（九月或分為九月中旬及十一月上旬各半），及第三年的春天（三月）各施全量的二〇%。鉀肥應於上述五個時期依次各施全量的二〇%、二〇%、三〇%、一〇%及二〇%。磷肥應在上述時期的前三次，各施全量的二〇%，第四次施全量的四〇%。第一次施肥定於植後一個月施用，主要目的在於促進初期生長，在寒冷冬天以前發展為一個完整根系，而耐氣候的變化。第二年春天漸趨溫暖，雨量雖尚少，但植株進入旺盛生長的前期，必須施用適量肥料以供生長需要。到了第二年夏天雨量多，植株進入生長的盛期，更需要供應充足養分。

所以上述三次肥料極為重要，尤其在第二次肥料恰好是碰到本省中南部乾燥季節，許多農友常為等待下雨後才施肥而延誤不施，嚴重影響鳳梨生長。宿根作施肥時期為主採果後九月（可再分九及十一月各半），翌年三月，兩次各施宿根作氮磷鉀肥全量的一半。在普通情形下宿根作可以不加磷肥。施用時，各種肥料宜混合均勻，使用施肥杯，以期每株用量正確。施肥位置適當與否對工作效力及肥料功效影響至大。一般在第二年七月以前植株尚小時，均施於株側土中三公分深處，九月以後（包括宿根在內）施在植株基部葉腋。有關施肥時期，數量位置請參看下表：

為調節鳳梨生產期，在植後第二年八月利用電石處理鳳梨植株，生產春果時，第二年秋季肥料應在電石處理後一星期施用，以免影響電石催花處理的效果。

利用PE塑膠布敷蓋鳳梨園者，宜在鳳梨種植前先將全期肥料的氮肥三〇%，磷肥一〇〇%，鉀肥五〇%，施於土中做為基肥，剩餘肥料分三次於第二年九月、十一月及第三年三月施於植株葉腋。並在鳳梨栽植後灌藥時，在藥液內加尿素一·五%或加硫酸銨三%，每株灌注一〇〇C於植株基部，可在防治虫害時兼收施肥的雙重效果。

期別	施肥期	要素施用比率%			每株肥料用量(克)			施肥位置	備註
		氮	磷	鉀	硫銨(尿素)	過磷酸石	硫酸鉀		
主作期	9月20~30日	20	20	20	15 (6.6)	3.4	6	株右側土中	一個種植後一個月施肥
	3月5日	20	20	20	15 (6.6)	3.4	6	株左側土中	
	6月10日	10	20	15	7.5(3.3)	3.4	4.5	株中間土中	
宿根期	7月30日	10	0	15	7.5(3.3)	0	4.5	株中間土中	可併於6月施用
	9月15日	10	40	10	7.5(3.3)	6.7	3	基部葉腋	
宿根期	11年10日	10	0	0	7.5(3.3)	0	0	基部葉腋	可併於9月施用
	3月5日	20	0	20	15 (6.6)	0	6	基部葉腋	
	9月1日	25	25或0	25	8.2	1.8或0	2.6	基部葉腋	
宿根期	11月1日	25	25或0	25	8.1	1.8或0	2.6	基部葉腋	
	3月5日	50	20或0	50	16.2	3.6或0	5.2	基部葉腋	