



堆肥製造觀摩會 (林坤德)

推廣坡地養豬 善用堆厩肥

近三十年來，本省人口急速增加，對於土地的需求也跟着增加。但因受地理環境限制，在工業與都市用地日益擴張的影響下，平地耕地面積不但無法增加，反有逐年減縮的情形，因此，政府將開發山坡地列為施政的主要目標之一。

要充分利用山坡地，需先發展畜牧事業。台灣省山地農收局局長陳卓勳在接受本刊記者訪問時就着重這一觀點。

陳局長說：山地農收局自六十二年加速農村建設計畫實施以來，即辦

理山坡地養豬農牧綜合經營專業區的計畫，至今已設有三十八個專業區（鄉鎮為單位），推廣養豬二、一三八戶，均有具體績效。

以農牧綜合經營的方式來養豬，優點很多，例如農民利用山坡地養豬，配合果樹、蔬菜、桑、竹林、鳳梨、雜作等綜合經營，不但可以使用坡地生產的樹膠或農家剩餘的農產品及副產品配合完全飼料來養豬，以降低養豬的生產成本。而且，可利用豬糞尿來改良土壤，使土地充分獲得氮、磷、鉀三要素肥料，以提高水果、茶葉、桑、竹林、雜作等地上物的品質和產量。

再者，本省毛豬價格起伏不定，在豬肉價格偏低，毛豬出售時，可將利用厩肥所節省肥料的費用來彌補養豬的損失，同時，亦可適時選擇較有利的經營種類，繼續維持下去。

在豬舍附近，若如有魚塢的設置，又可利用豬糞直接或間接來養魚，兼收農魚牧綜合經營相輔相成的效果。因此，農魚牧綜合經營，實在是現代化農場應走的趨勢。

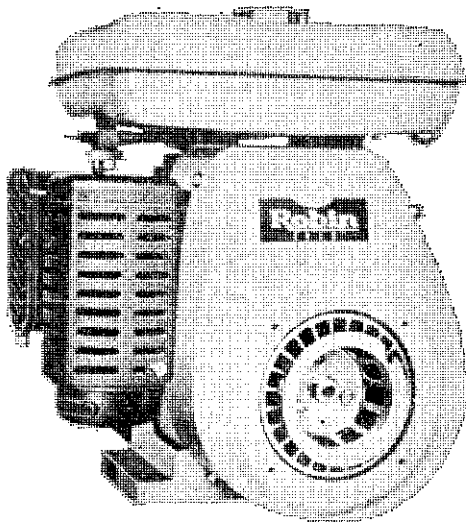
陳局長又進一步說明，雖然豬糞尿可充作土壤的改良劑，間接提高作物的產量與品質，或作養魚的飼料，以節省養魚成本，但時它並不能夠直接利用，必須加強研究快速且經濟有效的處理方式。

省山地農收局曾委請農復會畜牧組技正李肇鄂先生，於六十五年十一月中旬至十二月，在埔里鎮山坡地農收綜合養豬農戶中，選出陳捷三、陳文露、唐甲乙三戶，為示範堆厩肥舍農家，指導他們作「豬舍堆厩肥製造」，初步結果顯示，具下列效果：



樂敏牌

ROBIN



EY18-3B

農業、產業機械之動力源

二衝程 · 四衝程

一馬力至二十馬力各馬力齊全

● 強力 ● 輕便 ● 省油 ● 耐用

兼售 ROBIN 汽油引擎發電機

RG10 · RG15 · RG20 三種請賜洽

待望已久的 柴油引擎 已運到了!!

製造元：富士重工業株式會社

經銷處：樂敏有限公司

台北市康定路18號4樓

TEL.3610740·3612045·3613541~3

(1) 豬舍周圍環境污物及豬的排泄物，因收集於堆肥舍內，可避免污染環境並減少病害發生。

(2) 以養豬五十頭計算，估計年可生產堆肥三六、〇〇〇公斤。

(3) 可增加農作物收成約五%，並減少使用化肥約一〇、八〇〇元。

(4) 改良土壤物理性及化學性，增進土壤肥力。

據埔里鎮農會推廣股潘慶勳先生說，陳捷三農友目前養豬頭數共計一五六頭，包括公豬一隻，母豬二八頭，乳豬二十五頭，肉豬八十頭，配合土地綜合經營栽培柑桔五分地、梨五分地、茶一甲地，以去年出售豬二五〇頭，得淨利八四、〇〇〇元，另栽培作物收入，收益不差。

唐甲乙農友土地面積三公頃，養豬頭數有二五〇頭，栽培作物包括柑桔一・六甲、茶二分、魚池一分、梨六分、竹五分地，去年全年盈餘即達十萬元左右。

陳文露農友經營養豬、栽培柑桔、梨、香蕉、麻竹等作物也很順利。

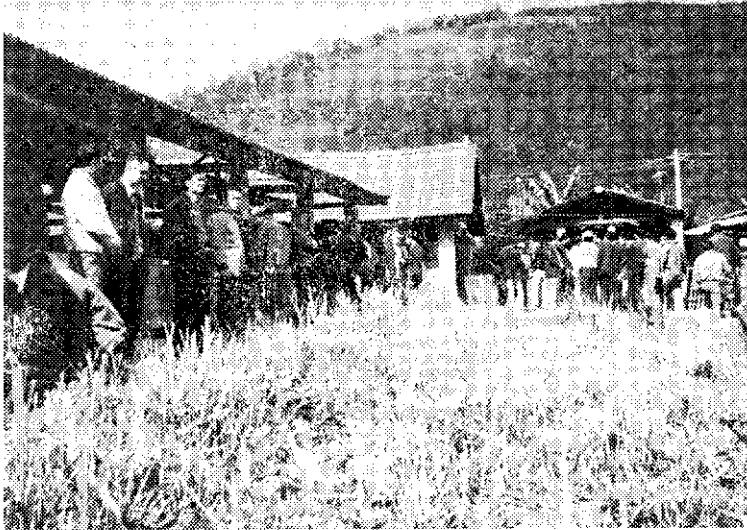
農漁牧綜合經營與善用豬糞尿是坡地農業經營的好方法之一。農牧局六十六年度即核定推廣堆肥舍一五肥戶，擬配合作物示範性推廣，經選定桃園縣龍潭鄉等七鄉鎮，分配如次：

桃園龍潭三十戶、新竹橫山二十戶、南投埔里三十戶、南投集集十五戶

、雲林古坑二十戶、高雄大樹二十五戶、屏東山地十戶、台東卑南十戶。前列一五〇戶推廣堆肥舍農家，均由縣政府於近期內完成遴選。而埔里三示範農家所實施的結果，即為將來推廣的借鏡，成效指日可待。不過，山坡地養豬仍有一點不可忽略，即推廣坡地養豬應注意豬與耕地面積的配合，以善用土地與有放利用厩肥為原則。

最適當的豬與地的比例為一甲地飼養五十頭豬，堆厩肥才能全部被利用，不致因糞尿充斥，造成山地水源的污染。因此，農民若因為豬有利，便任意擴大飼養規模，就違反綜合經營的本意了。(貞)

堆厩肥製造觀摩會(林坤德)



媽媽的女兒

媽媽須知

女兒必讀

出版了！

●這是一部描述少女生活的新書，從縱面觀之，它記錄了少女生長的過程，包含了國中、高中、大學、工作、婚姻。如果以橫面來看，綜括了生理、心理、功課、人際關係、學業、前途、工作、交友的範疇。

●全書566頁插圖百餘幅，彩色24頁，內容豐富。

定價：精裝200元（優待價120元）平裝160元（優待價100元）

郵政劃撥15539帳號

中視週刊社