

火雞種蛋的人工孵化法

唐清岑

選用種蛋

選用種蛋的火雞蛋外觀應光滑、平整、氣孔分布均勻、大小合適，孵化卵的標準重量平均重約七五~八五公分，過大的蛋入孵時管理不便且易破損，過小的蛋，因養分不足，孵化率低，因此以標準重量的種蛋才能供給胚胎發育時所需要的養分，孵化率才可保持八成以上。

種蛋儲存

每天應該收集種蛋四~五次，以保持清潔，減少破損或污染機會，提高種蛋孵化成績。種蛋收集後大端朝上或平放，如有污染的種蛋，應用刷子刷乾淨。凡是太長、太短或中間凹陷等形狀的蛋，應淘汰當食蛋出售。將合格的蛋儲存於通風良好陰涼的蛋箱中，溫度保持一〇~二〇度C，儲存時間切勿過長，因為新鮮的種蛋，受精的胚珠活力強，孵化成績好。

電氣孵化

種火雞的產蛋有間歇性，每年產四窩，每窩十五~二十枚，蛋壳上有明顯的斑紋，種卵孵化所需日數為二十八天，比雞需要多一星期時間，人工孵化可以讓母火雞專責於生產種蛋，提高產蛋率，並可生產同齡的火雞雛，比自然孵化專業化。

孵化器的管理，可用肉雞的孵化器孵化火雞種蛋。

(1) 孵化前應檢修孵化器各部門，並加以清潔消毒備用。

(2) 種火雞蛋大端朝上或平放於蛋盤上，每一批種蛋入孵後，應詳加紀錄進蛋日期、數量、無精蛋數、受精率、中止蛋數、孵出雛數，對全蛋或有精蛋的孵化率，做為檢討改進的指針。有了紀錄，工作人員操作較方便。

(3) 溫度：依照製造商的使用規定，

平面式孵化溫度，在第一周內應有一〇〇.五度F，第二周一〇一.五度F，第三周一〇二.五度F，第四周不要超過一〇三度F。如用立體孵化器孵化前期(第一~二十四天)，溫度保持九九.五度F~一〇〇度F，孵化後期(二十四天至孵出)降為九八~九七度F。

(4) 濕度：種蛋在孵化器內，因為孵化溫度的熱度而將蛋內水分逐漸蒸發減少，致減輕重量，但此時胚胎發育需適宜的濕度，但蛋內的水分既經減少，因此在孵化器內應放置水盤供給水分，以調節孵化器內的濕度，一般在孵化前期應保持濕度六〇%，後期提高為七〇%。

(5) 轉蛋：種蛋入孵後第二天~二十四天，每天應定時轉蛋四~六次，其目的在變換蛋的位置，使孵化卵在孵化器內所受到的濕熱度都很平均，期能使胚胎不致單向一面發育而碰到蛋壳膜產生粘着現象，而妨碍正常發育，以提高孵化率。

(6) 照蛋：種蛋入孵後第七天，應照蛋取出無精蛋及中止蛋，以免影響孵化器內的空氣不新鮮，並可保持孵化的溫度，待第二十四天移至發生盤時，應再照蛋一次，取出中止蛋。

照蛋的方法：可用厚紙捲成漏斗狀，內面用墨水塗黑，以六十W的燈泡在晚上或暗房內實施，由於光線集中反射，即可看到蛋內情形：

① 受精卵：以蛋黃為中心形成樹枝狀一絲一絲的紅血管。

② 無精卵：內部白色發亮。

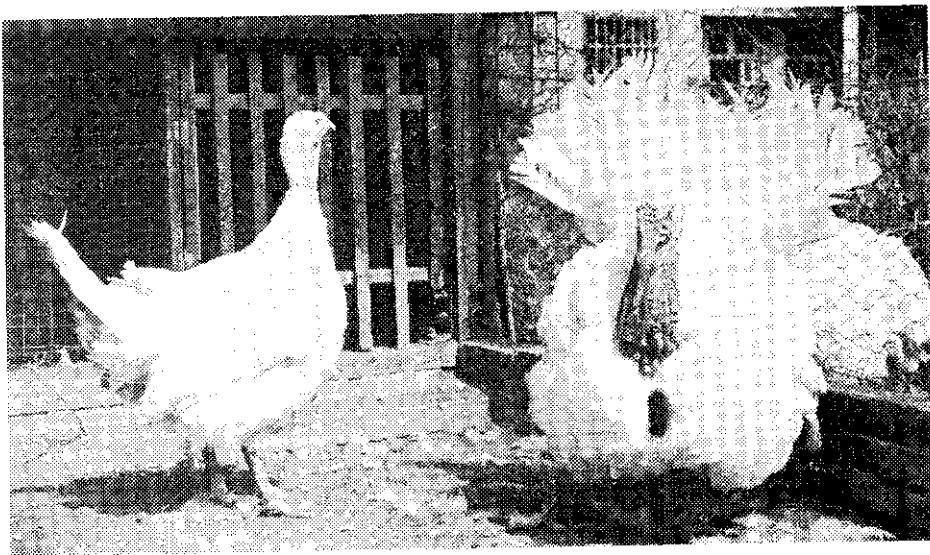
③ 中止卵：內面呈紅的血環或黑塊似的東西，即表明已受精

的卵經孵化發育而中途停止。

(7) 燻蒸孵化器：每燻蒸一立方公尺所需的藥劑為過錳酸鉀十八公分，福爾馬林三十六CC，可以防止疾病的發生，燻蒸時濕度要高，並須使孵化器密閉，容器採用磁皿或奶粉罐較好。

(8) 通風：孵化時應保持空氣新鮮，供給充足的氧氣，孵化成績才會良好。

如能按照上列各項進行孵化種蛋，相信孵化成績一定很好，當然理論與實際要相輔相成，多次經驗就是技術熟練的成果，有信心一定會成功的。



白火雞