



台灣杉母樹採種 (呂福和)

有利可圖

的

林木種子園

· 孔繁熙 ·

樹木本來長滿在陸地上，生生不息，真是取之不盡，用之不竭，所以也不為大家所注意。

由於人口的增加，人類衣食住行的需要，因之就砍伐樹木。

最初以樹皮樹葉遮蔽身體，繼則建造房屋，烹煮食物，製造家具及車船，更將樹木砍除，種植蔬菜及谷類。

因此，人口愈多的地方，樹木就愈少。

近年來，由於科學的發達，木材的用途更廣。

據美國威爾豪斯木業公司 (Weyerhaeuser Company) 所統計，我們日常生活中有四千多種的東西與木材有關。除了可以直接看出由木材建造的房屋、車船及家具以外，其他如野餐用的紙盤、紙杯，包裝用的紙及紙盒，教育及新聞用的紙張，都是由木漿製造的。

彰化纖維公司生產的衣料、毛氈，也是以木材為原料製造的，倘有油漆、香料、染料、軟片及藥物，都是由樹木中提煉出來的。

木材的用途，隨着科學的進步愈來愈廣，所以需要的量也愈來愈多，而森林的面積由於人類食、住、行的需要日益減少，故世界各國無不感到木材的缺乏。

近二、三十年來，紛紛研究林木的增產方法，因而林木選種、育種工作為大家所重視。

許多國家都將它們固有的優良樹種，設置種子園，除培育生長快速，材質良好的樹種，以達到增加木材產量的目的外，並且積極保存森林資源的基因。

故目前設有種子園的國家很多，面積最大的已

超過一萬公頃，其設置的方法多採用嫁接法，因其可提早開花結果。

種子園可集約經營，施行灌溉、施肥及病虫害的防除，以促使其年年大量結實。由於採收方便，母樹經過嚴格的選擇，故所生產的種子，不但價格低廉，而且品質優良。

本省林務局已設置台灣二葉松、香杉、琉球松等種子園，都已生產種子。

尤其是香杉，嫁接木第二年即開花結實，(種子苗十五年生尚未結實)。

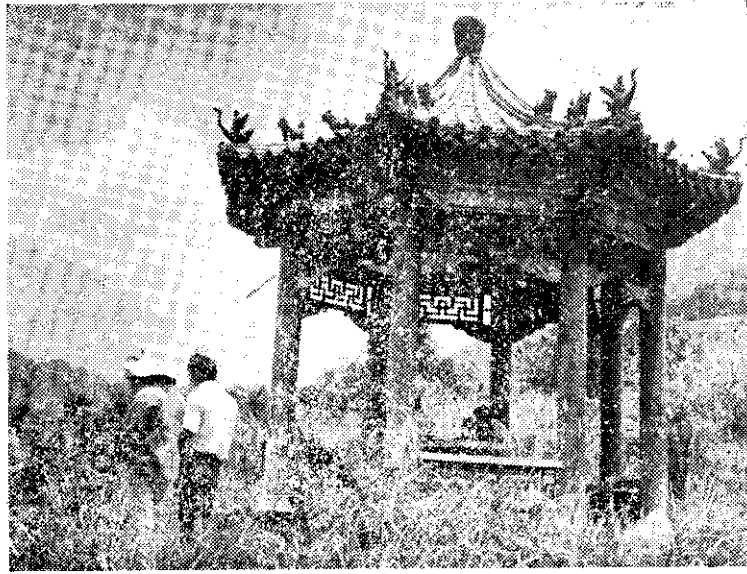
根據大甲林管處徐仁賢技師調查結果，八年生嫁接木每株可生產種子〇·八公升，如以每公頃栽植二五〇株計算，則可生產種子二〇〇公升。

據豐林公司董事長黃明秀先生六十五年採種的費用計算，每公升需新台幣一、六〇〇元，則一公頃的香杉種子園，自八年生起，每年可獲三十萬元

的收益，較諸任何造林木或果園有利，值得投資經營。



長青種子園 (呂福和)



亭公亭

前本省具有經濟價值的針葉樹，採種的母樹多在不
易到達的深山，往返費時，加之母樹高大，攀登困
難而危險，母樹又為數百年生的老樹，結實欠佳。
採種的方法是截取小枝，雖較以往改進，但仍
影響次年種子的生產，加之搬運困難，採種時遇天
氣不良，球果採收後如不及時運出處理，極易發酵
生霉，影響種子的發芽率。
種子園的母樹可以人工控制樹形，以摘果法採
種，不影響次年種子的生產，生產費可減低五分之
三，球果可及時處理。更由於授粉率高，種子的發
芽率較採自天然林者高達一倍。
如在適當的山地，可以選擇樹種設置種子園，
一則可以解決本省種子缺乏的問題，尚可外銷賺取

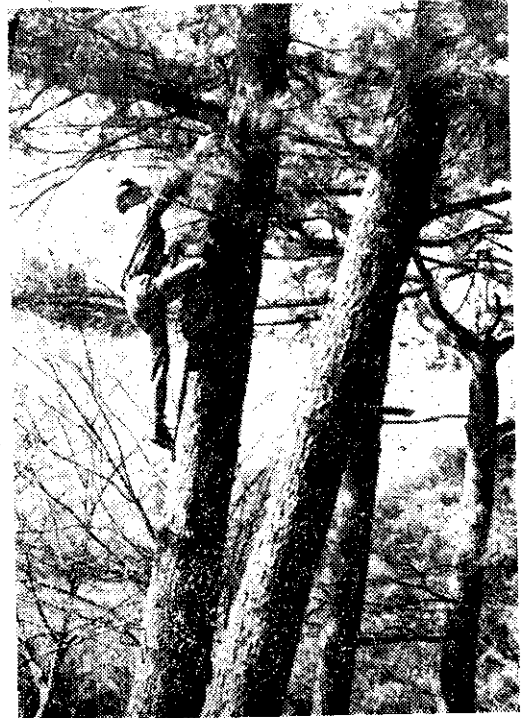
外匯。
現將
近三年來
本省重
要造林樹
種種子需
要量逐年
增加者，
列表如下
，以供參
考。

下表
各樹種的
嫁接木，
除台灣杉
開花結實
較晚外，
其他樹種
三年、五年即結實，八年生即能生產相當數量的種
子。

現將六十五年種子每公升的價格分列如下：

(單位：公升)

年度	樹種	杉木	台灣杉	香杉	紅檜	麻六甲 合歡	赤楊
63		2,487	271	478	453	100	329
64		2,275	1,098	456	1,193	505	100
65		6,799	1,567	786	1,666	1,066	595



爬樹採種 (呂福和)

杉木一四〇元、台灣杉二、六〇〇元、香杉一
、六〇〇元、紅檜四五〇元、麻六甲合歡一、〇〇
〇元、赤楊六〇〇元。

惠蓀林場·山水之美

張瑞卿

惠蓀林場為國立中興大學農學院實驗林地，面
積七、四二五公頃，原是日據時期北海道帝國大學
演習林，光復後改為第三模範林場。
民國三十八年由中興大學(原農學院)接受，
取名為能高林場。
民國五十六年
五月，為紀念湯故
校長惠蓀登山視察
林場時殉職，改為
惠蓀林場。
林場位於北港溪上游，南投縣國姓進入二十一
公里，屬於仁愛鄉(游客辦入山証)。
自台中至林場路程六十八公里，由國姓鄉柑子
林或埔里均有南投客運至眉原，自眉原再步行至林
場。
惠蓀林場界於溫熱帶交接區，各種生物繁殖於
此，為植物、藥物、昆蟲等最好的研究場所。
除少數人工造林外，大部分林野仍保留原始風
光，自眉原通往林
場道路兩邊，山勢
雄壯，絕岩峭壁，
山高谷深，溪水清
澈，河床開濶，青
天綠樹，集山水之
美，適於露營。(上圖是林場內之一景——湯公亭
)。
林場再進入黑敏溪與北港溪交會處，有溫泉泉
源，是本區的另一特色。