

亭公亭

前本省具有經濟價值的針葉樹，採種的母樹多在不易到達的深山，往返費時，加之母樹高大，攀登困難而危險，母樹又為數百年生的老樹，結實欠佳。採種的方法是截取小枝，雖較以往改進，但仍影響次年種子的生產，加之搬運困難，採種時遇天氣不良，球果採收後如不及時運出處理，極易發霉生霉，影響種子的發芽率。

種子園的母樹可以人工控制樹形，以摘果法採種，不影響次年種子的生產，生產費可減低五分之三，球果可及時處理。更由於授粉率高，種子的發芽率較採自天然林者高達一倍。

如在適當的山地，可以選擇樹種設置種子園，一則可以解決本省種子缺乏的問題，尚可外銷賺取

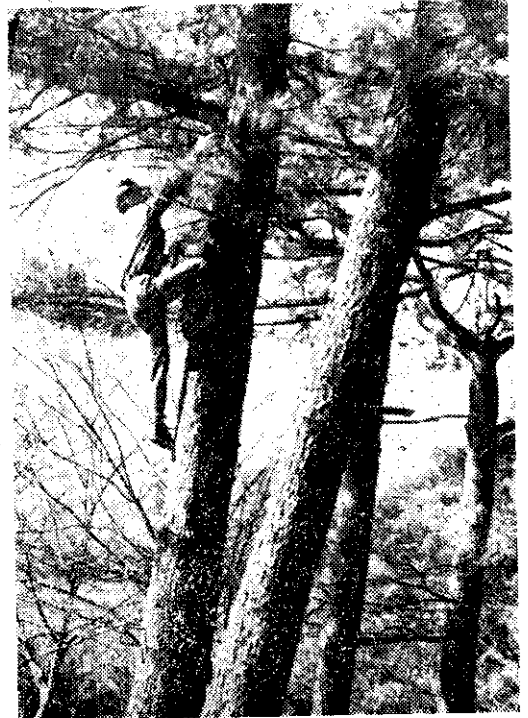
外匯。現將近三年來，本省重要造林樹種種子需要量逐年增加者，列表如下，以供參考。

下表各樹種的嫁接木，除台灣杉開花結實較晚外，其他樹種三年、五年即結實，八年生即能生產相當數量的種子。

現將六十五年種子每公升的價格分列如下：

(單位：公升)

年度	樹種	杉木	台灣杉	香杉	紅檜	麻六甲合歡	赤檜
63		2,487	271	478	453	100	329
64		2,275	1,098	456	1,193	505	100
65		6,799	1,567	786	1,666	1,066	595



爬樹採種 (呂福和)

杉木一四〇元、台灣杉二、六〇〇元、香杉一、六〇〇元、紅檜四五〇元、麻六甲合歡一、〇〇〇元、赤揚六〇〇元。

惠蓀林場·山水之美

張瑞卿

惠蓀林場為國立中興大學農學院實驗林地，面積七、四二五公頃，原是日據時期北海道帝國大學演習林，光復後改為第三模範林場。民國三十八年由中興大學(原農學院)接受，取名為能高林場。

民國五十六年五月，為紀念湯故校長惠蓀登山視察林場時殉職，改為惠蓀林場。

林場位於北港溪上游，南投縣國姓進入二十公里，屬於仁愛鄉(游客辦入山証)。

自台中至林場路程六十八公里，由國姓鄉柑子林或埔里均有南投客運至眉原，自眉原再步行至林場。

此，為植物、藥物、昆蟲等最好的研究場所。除少數人工造林外，大部分林野仍保留原始風光，自眉原通往林場道路兩邊，山勢雄壯，絕岩峭壁，山高谷深，溪水清澈，河床開濶，青天綠樹，集山水之美，適於露營。(上圖是林場內之一景——湯公亭)。

林場再進入黑敏溪與北港溪交會處，有溫泉泉源，是本區的另一特色。