

夏季看 杜鵑花

楊紹溥

陽明山的花季已於四月間結束了，你想到陽明山看杜鵑花，照理要等到明年春天。但是，杜鵑是觀賞植物的一大家族，種類多，品種繁，在夏季裡也有某一類型的杜鵑開花，不只是庭園的時尚花木，而且還是世界上盆栽杜鵑的代表種類。那就是我要在這裡介紹的「皋月杜鵑」。

矮生分歧多

皋月杜鵑的學名是 *Rhododendron laterium*，又叫做「五月杜鵑」或「山石榴」，日本人稱之為「Sautaki」。樹高不超過六尺，通常為二、三尺的矮生。枝條分歧多，呈橫潤性生長。葉片橢圓形，厚而有光澤。

花期比一般杜鵑遲一個月，且因着蕾關係，在舊葉落盡，新芽長齊後，開花於新枝頂端，而差不多是着生於前年的枝條中央頂端，一花芽中着生一個，很少有着生二個的。

花色富變化

今天我們所說的皋月杜鵑，並不是原種，而是經過長時間人為改良的園藝品種。原種的花是紅紫的單色。園藝品種是單色、異色平分和紋紋等，變化多而很美麗。同時因着花性良好，所以多呈混合色彩。今天世界上的皋月杜鵑，早已超過千種以上，如果再加上其他的色彩變化，則可育成更多的新品種。

常見25品種

目前主要的栽培品種和特性如下：

皋月6號：花白心，桃紅色鑲邊，花徑六公分，花期四、五月。

皋月24號：花白色底，有淡紫或淡紅色之點及線，花徑七公分，花期五、六月。

皋月25號：花桃紅色，花徑六公分，花期五月。

皋月26號：花色淡紫，花徑五、六公分，花期四、六月。

皋月34號：花色白底紫紅邊，花徑五、二公分，花期五、六月。

皋月36號：花色水紅，花徑七公分，花期六月。

皋月37號：花色淡紅，花徑五、八公分，花期五月。

皋月44號：花色淡紅，花徑八公分，花期五、六月。

皋月45號：花色粉白，花徑七公分，花期五、六月。

皋月46號：花色純白，希有粉紅白色各半者，花徑六、八公分，花期五、六月。

矮生杜鵑：花色粉紅，花徑五公分，花期五、六月。

立性杜鵑：花紅色，花徑七公分，花期五、六月。

新世紀：花白色，具淡紫色條紋或淡紅色斑點，花徑十二公分，花期四、五月。

玉龍：花色淺紅，花徑七公分。

玉堂：花白心，有五彩條紋，爪紅。

紅傘：花朱紅色，花徑一〇公分左右。

郭公：花淡紅色，鮮紅條紋，或白心。

明朝：花色雪白，朱紅條紋

亦有整朵花呈淡紅色者，花徑十一公分，花期五月。

明：花白色，鮮紅紫色斑點。

麗：花白色，帶有濃淡紅色紋，大

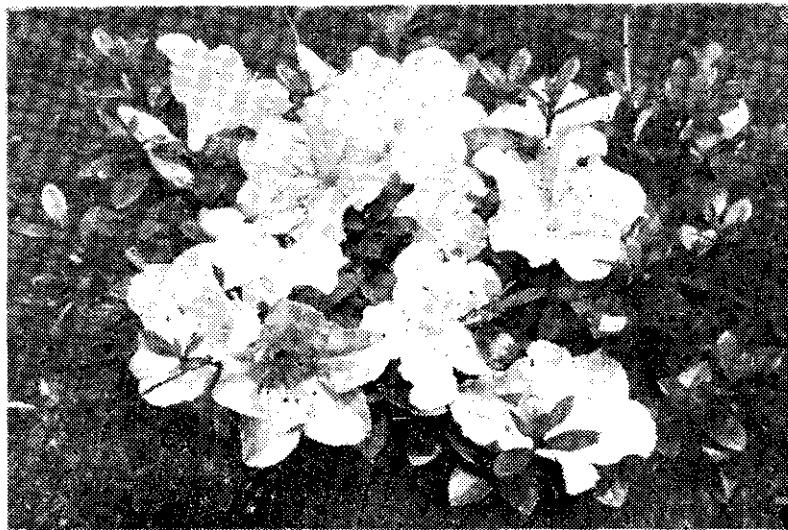
晚：花白色，有深紅色條紋，花中

暈：花淡紫色底，具紅色大小條紋或

吳柳：花淡紫色底，具紅色大小條紋或

林之月：花白心，紫紅，花小型。

瑞：花白色，具鮮紅粗、細條紋，花



皋月24號

嬌生喜肥土

皇月杜鵑在不良土壤中一定會枯死，都市裡的土壤含有種種化學有害物質，或變成強酸性，不宜使用。弱酸性土壤是很好的。排水良好的沙壤土，拌以腐葉土或乾溝土，很

適合皇月杜鵑的栽培。

在日本，多用鹿沼土而拌以二三分的水苔使用，效果更為理想。但是較大的苗木，要以輕鬆土（例如腐葉土）代替水苔，以穩固根部。根據我的研究結果，不管是較大或幼小的苗木，都非混合含有有機質的腐葉土不可。因為土壤內缺乏有機

質時，皇月杜鵑就會漸呈枯萎。

灌水有技巧

經常灌水，可以維持樹勢旺盛。如果排水良好，不怕灌水過多。乾燥是絕對不可以的。春秋視天氣每日或隔日灌水一次

。冬季數日灌水一次。夏季每日灌水二次。

冬季是在日出後氣溫上升時，灌不過量的水。傍晚灌水有害無益。冬眠期中過於乾燥，立即枯死。所以，冬季灌水要比夏季更細心，才會有好的栽培效果。

春夏多施肥

化學肥料易因用量錯誤而引起肥害，所以一般以使用動植物質肥料較為安全。如果要求發育迅速，可將腐熟豆餅液沤釋，連續施用二、三次。

最需要肥料時期，是在春末夏初，枝葉伸長旺盛時。夏初後，為準備次年的花芽，並充實半年間伸長的枝稍，要施用氮素肥料及磷酸肥料。又為強固根部，要同時施用少量鉀肥。

栽盆葛

九重葛的花着生在新芽頂端，所以沒有新枝條就不會開花。栽植在花盆內的植物，因所能利用的土壤有限，不宜缺水，如要控制枝條徒長，應不

施肥。施下豬糞，又缺水，土壤內鹽分增多，易產生脫水現象。應適當灌水並加修剪控制株勢。

紫藤需要低溫，在本省是抽新芽前三月下旬開花。枝條徒長，就不易着花，應停止施肥或行半面斷根，促使枝條充實，有充分的陽光能抑制徒長。（黃敏展）

光 陽 需 紫

豐年叢書 七二

陳維善：台灣蝴蝶

66年6月2日出版 5月底以前預約優待

定價：精裝本200元 平裝本100元

預約優待價：精裝本150元 平裝本100元

郵購另加掛號郵費8元 郵政直購 豐年社

