

加強防治桑木虱爲害

·謝豐國·



木虱(呂福和)

本省氣候、土壤及水利等條件雖利於桑樹的生長，但是桑樹虫害的發生亦很嚴重，其中主要害虫有木虱、粉虱、紅知蛛、星天牛、介壳虫及毒蛾等，近年來尤以桑木虱的爲害最嚴重。

桑木虱一年發生十餘代，在本省中南部終年發生，其棲羣密度在中北部以春、秋兩季較高，在南部則以春季較高。若虫羣棲於桑樹頂芽，潛伏於葉背，吸食汁液，使嫩葉脫落，枝條枯萎。其排泄物白粉狀並帶有蜜露，誘發煤病，使桑葉品質低劣，各專業區蠶農受很大損失。

現就桑木虱的生物習性，棲羣消長及防治對策說明如下，以供參考。

生物習性

(1) 卵期
卵一般產於桑樹的頂芽或嫩枝上，散生或成堆

排列於葉片背面的葉脈邊緣或葉肉中。其數量高時，一片葉中多達三〇〇多個卵粒。在室溫平均二一·八士一度C，相對濕度平均六四·九士三·九%下，卵期爲五~一〇天，卵的平均孵化率達九二·六%。

(2) 若虫期

卵初孵化時，卵壳頂端破裂，若虫先伸出足，虫體隨即慢慢脫壳而出。若虫甚少移動，一般均羣棲於頂芽或嫩葉背面。沿葉脈整齊排列；吸食葉片汁液，直至葉片乾枯始移行至其他新葉片上。無嫩葉時，亦能爲害老葉。各齡若虫均能分泌蜜露，誘引螞蟻棲集。

當其白色顆粒狀排泄物散布於葉表時，必可於上方葉背發現大量若虫棲息爲害。蜜露與排泄物混合，常於葉面產生真菌性煤病，引起葉片脫落，嚴重影響桑葉品質與產量。

若虫蛻皮四次，發育期限因地區、寄主、季節及其他環境因子(溫度、光、濕度)而異。於實驗室情況下，第一至第五齡若虫的發育日數分別爲三·八、三·九、三·一、一·九及一·八天。

(2) 成蟲期

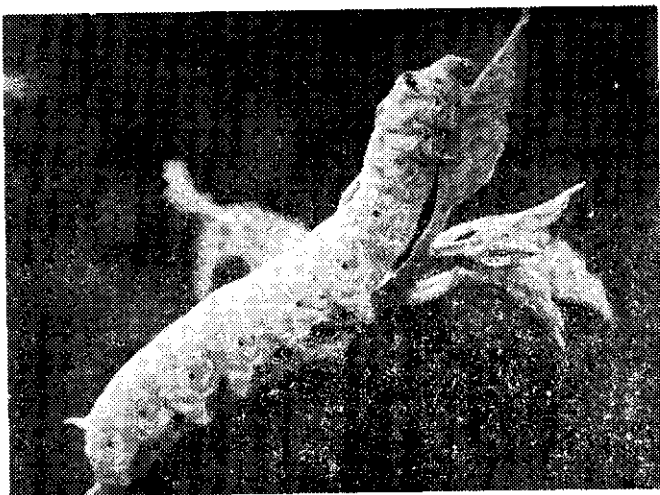
第五齡若虫在平均室溫二七·二士一度C，相對濕度七·三士〇·四%的條件下，經一~三天即羽化爲成虫。成虫飛翔力弱，擅於跳躍，一般亦棲息於嫩葉或葉柄上。羽化後成虫即可交尾。交尾時雌雄尾部相對，虫體成一直線。交尾時間自數分鐘~三小時不等，早晚均可進行，一生交尾數次。

在平均室溫二一·七士二·四度C及相對濕度六四·五士二·三%的情況下，產卵前期爲一~六天，平均二·四士一·七天。雌虫必須交尾後始可產卵，交尾後可繼續產卵直至死亡爲止，其產卵期爲七~三七天，平均爲二·三一天，每日每隻雌虫可產一·四~四·四粒卵，平均二七·七士二·三粒。

桑木虱的雌虫產卵頻率不甚規律，產卵期與產卵力因個體而異，多半與其壽命有關。於上述實驗室條件下觀察，雌虫壽命一六~三七天，平均二五·三天，雄虫壽命六~三〇天，平均二三·四天。

(下期續完)

啓事：二七卷九期三二頁「中南美香蕉考察心得」，爲朱慶國、呂德仁先生撰寫，由張國良先生提供資料給本刊，特此訂正。——編者



煤病