

雨季蘆筍 栽培管理

• 王 進 生 •

五月十五日至五月二十一日，中南部蘆筍栽培地區普遍下了充足的雨量，久旱完全解除，將進入高溫多濕的雨季。

由於蘆筍植株獲得充分的水分，而春季所施的堆厩肥和糞糞亦發揮高度的肥效，養分充足，目前單位面積產量大幅增加，高產者每日產量達二〇（二四公斤（一〇公畝）），超出白蘆筍原料檢收辦法的每日交貨最高數量。

最近最高氣溫均在攝氏三四—三七度，觀察蘆筍植株生育情形，株勢逐漸衰退，幸病害少，可再維持三—四星期之久，以後必須再度更新母莖，俾恢復植株勢，培育秋季（下半年）生產的原動力。為確保上半年六月分的產量及品質，除雨後必須及時排出田間過剩水分，並為停止採收後植株健全的生長仍須注意下列事項。

補修整畦

蘆筍栽培無論白蘆筍、綠蘆筍均須培土。以白蘆筍為例，培土厚度約在三〇—三二公分，俾使嫩莖充分軟白。但在雨季，每遇降雨所培的土壤，難免被雨水沖刷，致使培土的厚度逐漸減，畦旁之嫩莖無足夠的培土厚度，促使軟白，所採的嫩莖長度不足或筍尖呈綠等，大有影響原料之規格。

為避免發生此種現象，在降雨頻繁的季節，於採收期間，應趁雨後田間土壤適乾之際，用鋤頭等將被雨水所沖刷之土壤培至畦上，使培土厚度均一，維持嫩莖軟白所需之厚度，這是在雨季保持原料規格均一的有效方法之一。

補修整畦工作宜用人工，不宜機械（耕耘機）或耕牛操作。因利用兩者均會切斷地下的貯藏根，尤以在高溫多濕的雨季，在採收期絕忌傷及貯藏根。切斷貯藏根不但會使植株勢急劇衰弱，亦會導致貯藏根的腐爛，影響品質產量至鉅。用人力補修整畦雖費工，但效果甚佳。

手拔採收

筆者曾在台北改良場探討採收方法與白蘆筍產量之關係，試驗結果顯示，雨季手拔較刀採為佳。

以產量而言，手拔較刀採在砂土約高一成，在砂質壤土約高三成。

究其原因，用刀採收時，須平切嫩莖之故，嫩莖基部殘留三—四公分於地下莖（根盤），病菌便從切口侵入為害。且刀採亦很容易傷及母莖，致影響母莖之健全，立枯病發生較多，無形中產量減少。這是本省留莖採收的栽培技術體系，與日本歐美不同之處。

尤其在雨季，土壤潮濕中，用小鏟子挖鬆開土壤至肉眼見到鱗盤，方能用手輕輕地拔取嫩莖，則甚少傷及鄰近生長中的幼鱗芽，也不會傷及母莖。又無殘留嫩莖基部，當可減少發病之誘因，且保持母莖的健全。

在乾旱季，手拔法和刀採法，對於白蘆筍的產量並無差異。所以，在雨季宜用小鏟子為補助工具，藉以鬆開土壤後再用手拔取嫩莖，然後再用小鏟子作為覆土的工具，是雨季採收方法的要訣。

防治病虫

日前母莖生育情形，甚少發生莖枯病及褐斑病，至六月底似無須噴射殺菌劑，但視今後氣候條件及發生情形斟酌決定為宜。

部分筍園有夜盜虫及毛虫為害嫩莖及莖葉，須及時施藥，為發揮殺虫劑的效果，應在害虫孵化初期實施。夜盜虫的幼虫及毛虫宜噴射賽文（加保利）可濕性粉劑七〇〇倍液，並須加用展着劑，以提高藥劑的均一粘着度。

施藥應選無驟雨來臨日子的下午四時以後實施，以免施藥後遇到驟雨沖洗，致使藥效減低。

上半年採收停止後，在母莖更新期即新嫩莖生長期，務須注意預防莖枯病及褐斑病的發生，應定期每隔十五—二〇天噴射大福丹（八〇%四氣丹）可濕性粉劑七〇〇倍液，或萬力（五〇%免賴得）可濕性粉劑二〇〇〇倍液，以策安全，使母莖生長健全，提高下半年產量。總而言之，為避免原料殘留農藥，務須在留母莖期間，澈底防治病虫害。

更新母莖

夏季蘆筍母莖更新法與春季留莖法目的雖相同，步驟却不同。二月中本省筍園必須清園一次，即將所有地上部的莖枝，刈除搬離田間，藉以剷除所有病原然後施用春肥留莖。此時氣溫較低又是中南部乾燥季，田間不會潮濕。

一旦經過適宜的灌水，嫩莖陸續出土伸長，順利成爲母莖，不致發生枯黃爛爛之現象。但在夏天六月下旬或七月上旬，更新母莖不能採用春季的一時清園。

如在更新母莖時，全園同時拔或割去所有母莖，一莖不留，則一旦遇到豪雨，田間積水，土壤潮濕，地下莖附近水分過多，地上部却無莖枝，致植株失去蒸發機能。地下的嫩莖在伸長中或出土後尚未形成枝葉之前，因嫩莖基部受到濕害會悉數腐爛，甚至導致地下莖的腐爛，發生缺株。

尤以清除母莖後，繼續降雨數日，或通氣較差

又含水的砂土以及地下水位較高的筍園均受害不淺。

爲避免此種無謂的損失，在夏天更新母莖，須於採收末期先行拔除枯黃的母莖



參觀蘆筍園

，只留一二枝新嫩莖，並在嫩莖發生處應用手推開剩餘老母莖，俾使新嫩莖有充分的空間以利伸長。

推開老母莖應在採收時兼行之，如不推開老母莖，在逐步實施母莖拔除會發生困難。俟新嫩莖開始形成枝葉時，才將老母莖拔除，使拔除老母莖後植株尚有蒸發機能的枝葉，以防萬一。

雖有推開老母莖但拔除老母莖應在新嫩莖開始形成枝葉時實施，以免新嫩莖成爲完整的莖枝與斜倒的老母莖的莖枝交叉錯綜。

如在新莖枝與老母莖的莖枝交叉時拔除老母莖，一則容易傷及新母莖的枝葉，二則老母莖上的病菌易傳染至新母莖。無論如何，傷及新留的母莖莖枝均會引起莖枯病，務須注意。

夏天更新母莖應在適期分次逐步實施，又一旦停止採收，應立即噴射大福丹可濕性粉劑七〇〇倍液防治病害，以免傳染至伸長中的新嫩莖。

施用夏肥

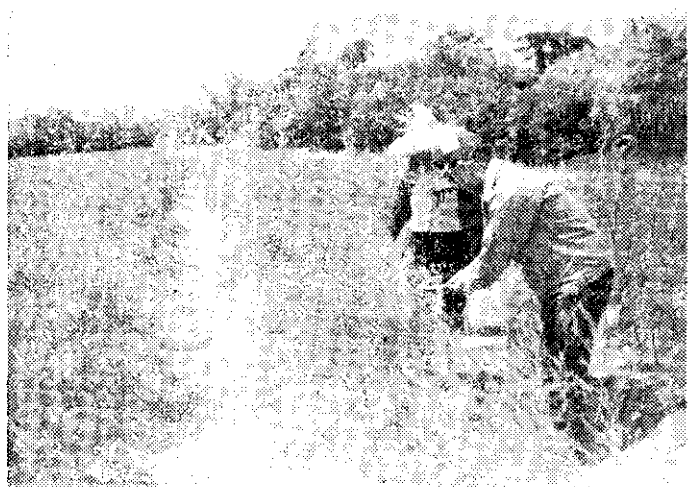
上半年採收停止後，應立即施用夏季肥料，供母莖更新時充分利用。在逐步更新母莖時，應在未拔除老母莖之前，作隔溝施用爲宜。隔溝施肥能減少因淺條溝而切斷少部分的貯藏根，以目前的肥料供應，每一〇公畝施用複合肥料一號四五〇五〇公斤外，應加施雞糞六〇〇〇八〇〇公斤。

筆者認爲雞糞不受物價上升影響，價格目前仍維持每公斤新台幣壹元而且來源豐富，是最易購用的有機質肥料，又在夏季施用，因高溫多濕，容易腐熟，肥效良好。

筆者曾在民國五十三年，採用雞糞隔溝施用，施於溝底，再用稻草覆蓋雞糞，以免肥分揮發。結果該年的嫩莖品質極優。

蘆筍是多年生作物，施肥不可缺少有機質。有充分的有機質肥料，才有良好的品質和產量，也是採收期間能維持均一品質的基本條件。

筆者雖屢次強調調秋肥的重要性，但在秋季，水田裡作多，雞糞供應不足，致使筍農無法勵行秋肥的施用，如將秋肥應施的有機質肥料，提早於夏天



農會人員指導蘆筍採收

西瓜不結果

母莖更新期施用，一來可解決養雞場的困擾，二來可緩和秋肥雞糞的需求。

施用雞糞不但能改善土壤物理性質，亦可增殖土壤中蚯蚓棲息密度，有助於土壤團粒組織的形成。

西瓜不結果的原因爲：(一)氮肥施用太多，莖蔓徒長；(二)灌水或降雨太多使土壤太濕；(三)日照不足；(四)缺少蜜蜂授粉；(五)土壤過於乾旱；(六)肥料不足；(七)根部因中耕除草、培土等受損傷；(八)開花期濺噴植物荷爾蒙劑或某種農藥。

改進方法：注意施肥適宜量，開始期稍爲節制灌水，不可傷根。如無蜜蜂，宜在田邊放置蜜蜂每公頃一二箱。開花期避用有促進不穩性的農藥，不要濺噴植物荷爾蒙劑。(郁宗雄)