

# 需要農民適合



政府輔導設置的水稻專業育苗中心，目前在本省各鄉鎮極受歡迎，秧苗供不應求，不少私人育苗中心因應而生。

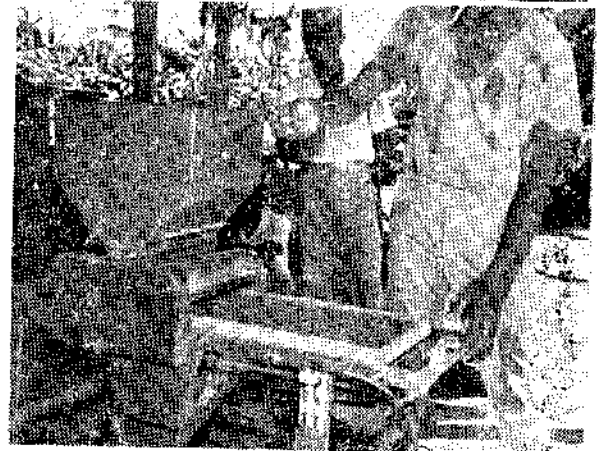
農林廳計畫自六六年七月至六七年六月在本省主要水稻產地，輔導新設水稻專業育苗中心一二〇處，一村里以設置一處為原則，每處給予獎勵補助費十萬元。

## 九如鄉有成效

屏東縣九如鄉辦理水稻育苗中心頗有成效。據鄉公所建設課陳棟先生告訴本報記者說，九如鄉由政府輔導設置的育苗中心有七處，分別為後庄、洽興、東寧、九塊、大坵第一、第二、玉水等。其中以後庄的規模、供苗區域最大。

九如鄉稻作面積計一、二五〇公頃，其中九五〇公頃由上述七處育苗中心供苗，二〇〇公頃由私人育苗中心供應，一〇〇公頃是農民自行育苗。

關於育苗中心設置經過，陳棟表示，為



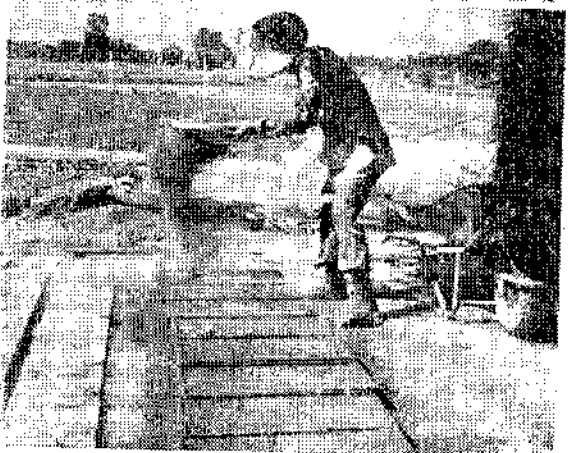
配合政府推行水稻綜合技術栽培，九如鄉六二年二期作有五公頃的機械插秧示範，但無育苗中心、插秧機和人才，於是委託潮州鎮泗林育苗中心代育，糧食局免費運送秧苗，大榮農機公司代播。

## 實施機械插秧

雖然機械插秧每叢只有二、三株，秧苗易倒伏，但採用寬行密植法，收穫量反較手插秧多五成，且工作容易，解決農村勞力不足的問題。因此，九如鄉就在六二年一期作設置後庄育苗中心，農林廳、高雄農改場每日都派員指導。

六三年一期作供苗面積為一六〇公頃，超過規定的一〇〇公頃，二期作增加到二〇〇公頃，六四、六五年各期作均在二六〇、二八〇公頃，六六年一期作更增至三二〇公頃。

陳棟指出，九如鄉實施機械插秧面積達九六%，手插秧的只有四%，估計再一、二期作後，手插秧將成為歷史名詞。



期作後，手插秧將成為歷史名詞。

## 要有周密計畫

隨後記者訪問後庄水稻育苗中心負責人黃清海談育苗中心對農業發展的貢獻。

黃先生說，育苗工作的成敗決定在事先是否有周密計畫。稻種經選種、浸種、播種、覆蓋、綠化至成苗階段，一期作秧苗通常需要二、三天，二期作需十六天。

因此，農民在一期作插秧前三十天，二期作前二十五天，到育苗中心登記種籽面積。育苗中心根據農民登記的而積、插秧時間，訂定每日工作進度表。

有些育苗中心辦不好的原因，是無工作計畫，育苗量不是過多就是不夠，雖符合農民需要。

## 政府供應稻種

後庄育苗中心的稻種由政府免費供應，一期作品種以高雄一三九號、台南五、六號

泗林育苗中心

上：木箱裝土，中：機械插秧，下：洒水後裝土

# 水稻育苗中心

為主，少數是高選一號。二期作則全是高選一號。統一稻種有助於品種純化、稻種消毒更新、機械插秧、出穗期與採收期一致、以及病蟲害共同防治。

後庄育苗中心每日育成秧苗平均三千箱，最高可達四千五百箱。木箱寬二八公分，長六〇公分，每箱只傳十二元（不連空箱），一分地水田需二三箱。供苗區域以後庄村為主占六〇%，同鄉他村占二〇%，其他鄉鎮占二〇%。

今年二期作由於受到六月下旬連日豪雨的影響，自育秧苗的農民紛紛到育苗中心索取，致實育秧苗超過八萬箱，較以往七萬箱為多，供應本田面積達三百八十公頃，為歷年最高。

## 規畫設置原則

據農復會農民輔導組洪筆鋒技正表示，為配合農業區域發展規畫，將由各鄉鎮公所

及農會按水利灌溉系統，將轄內水田每一五〇〇至二〇〇〇公頃，規畫設置水稻育苗中心一處。

育苗中心下設育苗組，由育苗中心創設人擔任組長，負責育苗及供苗工作；並設農機組，由具有農機經驗的農民擔任組長，負責農機調配及共同作業的推行。

各育苗中心供苗區域內相毗連的水田，每十五至二〇公頃組織共同經營生產耕作班，配合給水及農時，擬定各項作業方式與耕作程序，統籌調配農機及人力，經營轄區內農田。

對於水稻育苗中心的展望，洪技正表示，擬以育苗中心為中樞，有計畫規畫資源，有效利用農機和勞力，使每一育苗中心供苗區域變成一個農場，但在制度上仍為家庭式。因此，將來水稻育苗中心不只是育苗、供苗，也是調配農機和推行共同作業的樞紐。

廖敏卿



後庄育苗中心黃清海先生



機械插秧

## 迅速做好災後蕉園復耕

政府有關單位為了協助蕉農恢復受害蕉林生長，據悉於賽洛瑪颱風後第二天即決定高屏地區蕉園依照蕉株實際被害面積，每公頃增配尿素肥料二〇〇公斤，通知青果社迅速向台肥公司提領，希望蕉農即日向高雄及屏東青果分社及有關辦事處洽購。

同時由有關單位接洽行庫辦理災害蕉園復耕貸款，此項貸款如獲通過，請蕉農踴躍申貸。

在復耕技術上應分別斟酌下列各點辦理：

(1) 災後蕉園如有積水，應即設法排水，以免蕉株繼續倒伏或根羣腐爛。

(2) 對比較幼小植株，如僅葉片被風吹裂，可以任其自然。如果蕉株倒伏應趕快扶正並培土。若植株已折斷，則應將折斷部分摘除，以便繼續發育生長。

(3) 較高植株，如整株倒伏或折斷，果實已有七分熟以上，可即行採收內銷。果實熟度在五、六分熟時，則以稻草或蕉葉覆蓋在果實下面，以免與泥土接觸而腐爛，果實上面亦要以稻草或蕉葉覆蓋，以防日晒。

同時疏果二、四段，俾促進成熟。但熟度未達五分熟時，要整株拔除，促進母株旁邊新株生長。

(4) 無法扶正或已經收穫的蕉莖，以及倒折的葉片、枯葉等均應搬離蕉園或曬乾燒毀，或砍碎埋入土中，以防病蟲害發生。

(5) 十天後，新根開始發生，此時應即施用化學肥料，尤應加施氮素肥料，以促進蕉株發育。(文明)