



鳳梨黑心病

## 注意預防

# 鳳梨黑心病

邱秀雄

鳳梨黑心病是一種生理性黑腐病，又名果肉褐斑病，常見於中部地區冬果，尤其自十一月下旬開始至十二月底（農曆冬至前後最多）或寒流來襲時，最容易發生，以後即漸漸減少。本病為害程度僅次萎凋病及化瘰病，實不能不加重視，而做適當的預防。

### 發生原因

本病的發生是因低溫刺激果實，引起果肉組織不正常的生理變化所致。病果外觀為害輕者，果柄枯乾成綫紋狀，果皮缺乏光澤，重者果柄邊緣呈褐色腐爛症狀，果目常有下陷的現象。

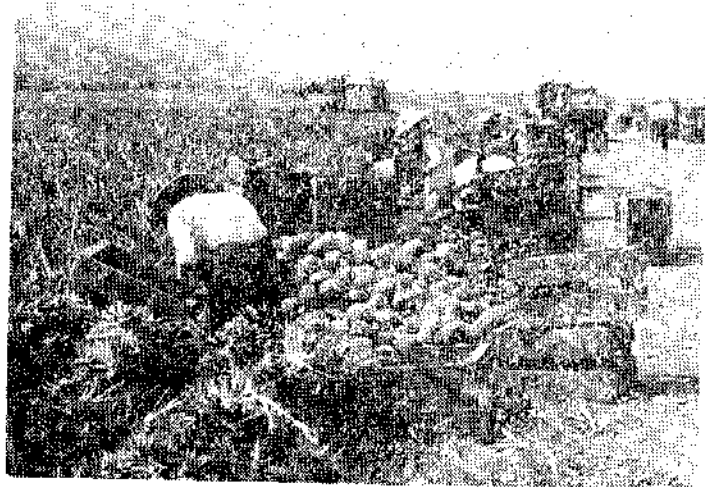
至於果肉內部則現於小果子房基部靠近果心之處，呈透明水浸狀斑點，而後病斑由水浸狀逐漸變為褐色或黑褐色，斑點亦由子房基部擴展至果心及整個果目，最後使果實全面呈現黑褐色，失去鳳梨芳香。

本省中部地區栽培鳳梨，多種在北向的山坡地，而且常與李、梅、橄欖、龍眼、荔枝、梨等果樹間作，甚至種在果樹下。

因此，日照時間較短，溫度低，濕度高，每年在農曆冬至前後為害即極為嚴重，致使中部地區果農損失慘重，為農民痛心疾首的鳳梨病。



鳳梨園噴藥



鳳梨採收

### 防治方法

1. 栽培鳳梨盡量選擇南向，東南向，陽光照射良好的園地。
2. 如與果樹間作者，必需適度疎伐日蔭樹，使日照充足，以提高溫度。
3. 實施花期調節，提早冬果成熟期，使能於十月底以前採收完畢，以避免低溫而發病。
4. 鳳梨謝花後切勿將冠芽全部除去，只要剔去心部即可。
5. 管理果園避免植株倒伏，實行培土保持水分。
6. 採收果實或熟度，務求一致，杜絕過熟果遺棄園中。鳳梨黑心病與溫度日照關係極為密切，在目前尚無藥劑或生長激素足以防治之前，如能依照上述防治方法預防，當可減少損失。