

如何改進鳳梨產銷與品質？

鳳梨為本省重要水果之一，除供鮮食外，並為加工製罐、冷凍、脫水、蜜餞等的原料。

栽培地區主要分佈在台中、彰化、雲林、嘉義、台南、高雄、屏東、台東、花蓮等九縣。種植面積根據台灣農業年報統計，民國五十四年為一四、〇八四公頃，生產量為二二、〇〇五公噸。六十年達到最高峯，種植面積為一七、二〇二公頃，生產量二五、八、五二九公噸。

嗣後由於農村勞力日益缺乏，工資、資材價格上漲，生產成本提高，種植面積年有減少，至民國六十二年已降為一五、八二八公頃，生產量三二、七、八九二公噸。

推廣鳳梨製作

政府有鑑於此，於民國六十二年七月組織台灣鳳梨事業改進委員會，並成立農務處，專責辦理外銷鳳梨罐頭、冷凍及外銷鮮鳳梨的製作及聯購業務，並對產量過低及間作物過多的鳳梨園，勸導更新或轉作。

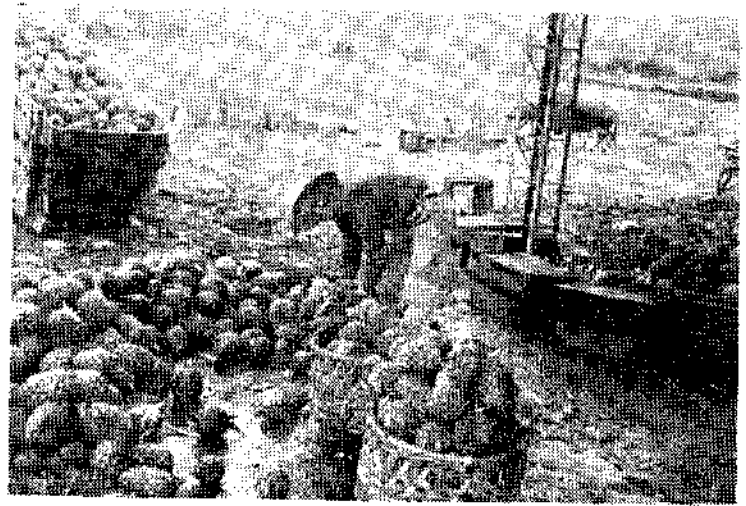
同時積極推廣新植鳳梨製作，據估計自民國六十二年以後每年透過農務處製作面積約有二、〇〇〇公頃，有助今後鳳梨原料的供應。

改進產製技術

本省鳳梨罐頭事業，發軔最早，外銷地區遍及歐美及日本，民國五十四年本省鳳梨罐頭外銷量為三、七九七、五八一箱（標準箱），六十年為四、一六四、四〇〇箱，達最高峯。以後則逐漸下降，至六十五年只有一、三五、一、四八四箱，僅達六十年度的三二、四五%。

追究原因，可歸納為：

(1) 近年來由於南美及東南亞各國擴大鳳梨栽培面積，且多



鳳梨選別

種植於肥沃土地，實施大規模企業經營，工資低廉，單位產量高。

(2) 本省鳳梨生產成本尚高，農民投資興趣低，致鳳梨產量與品質未能提高，進工廠的原料鳳梨，步留低且無法產製高級片形鳳梨罐頭，削弱外銷競爭力。

(3) 鳳梨罐頭市場競爭劇烈，尤其菲律賓、泰國、星馬、象牙海岸、南非等國，因原料價格便宜，工資低廉，我國實處於劣勢。

(4) 在歐洲共同市場，我國無優惠關稅保護。

本省鳳梨罐頭事業在此種內憂外患情況下，今後只有繼續加強改進鳳梨生產技術，提高單位面積產量與品質；在加工方面勸導工廠改善製造技術，更新設備；農工雙方密切配合，才能增強鳳梨罐頭



鳳梨製罐 (詳德賢)

在國際市場的競爭力量。

增銷冷凍鳳梨

冷凍鳳梨以日本為主要市場，自民國六十一年開始大量外銷日本，外銷量為一二、六七八公噸。自六十一年至六十五年，本省冷凍鳳梨在日本市場佔有率雖每年均保持在九〇%以上，但外銷數量却自六十二年以後即逐年減少。

據台灣區冷凍蔬果公會統計，六十二年本省輸日冷凍鳳梨為二一、四一三公噸，六十三年為一〇、一四五公噸，六十四年為五、〇八七公噸，六十五年僅七、九四八公噸，約為六十二年的三七·一%。

據悉，日本對冷凍鳳梨的需要量日漸增加，本(六十六)年日方擬向我國購買冷凍鳳梨一二、〇〇〇公噸。顯然地，如以目前鳳梨原料供應量，冷凍業者將無法滿足日本市場的需要量。

好在省產冷凍鳳梨輸日，兼具大時、地利、人和的優良條件，只要果農踴躍供果，有了充足的鳳梨原料，加上業者間相互合作，步調一致，前途當極樂觀。

多供應鮮鳳梨

鮮鳳梨外銷亦以日本為主要市場，民國五十六年外銷量為一、八四六、一八七箱(每箱一〇公斤)，至六十二年達四、四九一、三九八箱，是為最盛時期。

其後因鳳梨品質及船運未能密切配合，加以菲律賓的競銷等原因，外銷數量急遽下降，民國六十五年僅九一八、一六八箱，只有六十二年的二〇·四四%，可說是鮮鳳梨外銷的蕭條時期。

今後希望生產者能充分供應外銷鳳梨，出口業者能嚴格控制外銷鳳梨品質，協調冷藏船隻，如此才能挽回鮮鳳梨外銷優勢。

亟待克服問題

本省鳳梨生產，農民因所得偏低，影響生產興趣，部分果園疏於管理，集運技術未能有效改善，致品質無法提高，而工廠則因加工步留日漸降低，製造成本升高，影響外銷價格，造成農工雙方的惡性循環。

如何提高鳳梨品質，實為當前振興鳳梨生產事業亟待克服的問題，以下幾點意見，提供農友做參考：

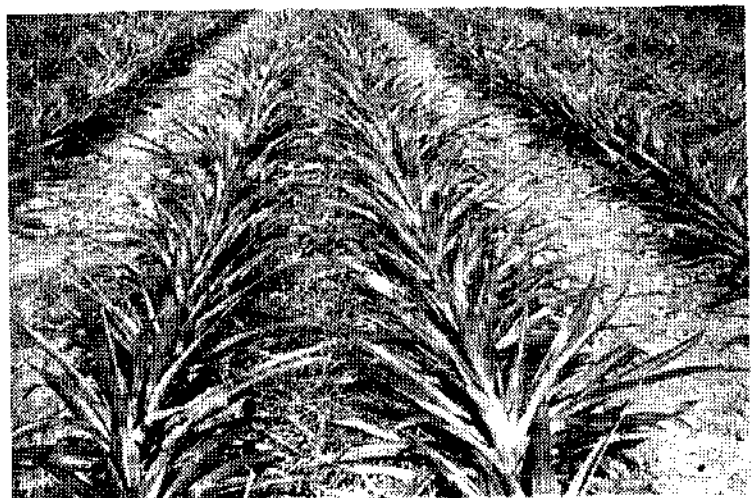
1. 採用優良鳳梨種苗：目前本省栽培的鳳梨品種八〇%以上均為三麥系，正常開英種所占比率不到二〇%。因三麥系品種種植年久，大部分已逐漸退化，葉多，果小，瘻日亦多，致影響鳳梨品質。目前正值種植適期，應請儘量採用正常開英種苗，惟不敷種植時，亦可採用果實優良的冠芽苗。

2. 嚴格實施種苗消毒：鳳梨種苗在種植前必須實施浸苗消毒，以防粉介虫及萎凋病發生，此點常為果農所疏忽。消毒方法是將種苗浸於大富丹四〇〇倍液及四七〇巴拉松乳劑二、〇〇〇倍加展着劑的混合液內，經三至五分鐘後取出，倒置排列於種植區，以備種植之用。種植後並應經常灌藥，以防心腐病。

3. 提早種植及適度密植：本省過去鳳梨種植習慣均在每年十月至十二月之間，中部地區亦有延至翌年二月間才種植者。因在這段期間，已屆入冬，溫度低，對鳳梨初期生育不良，影響後期鳳梨結果品質。

希望農友提早於每年七月至九月間氣溫高時，即開始種植，以促進鳳梨初期發育。同時應適度密植，每公頃以種植四萬株左右為宜，如此不但將來果實大小整齊，產量亦高。

4. 慎用植物生長素：果農經營鳳梨園，為增加單位面積產量，在鳳梨生育期間均普遍噴施植物生長素，但往往因過量施用，致破壞鳳梨果實組織，造成果心膨大，果肉水分過多，糖分不足，既失去鳳梨原有風味，又不耐貯運，影響鳳梨品質至巨。



鳳梨園

因此希望果農施用植物生長素時，應注意適當濃度。據農業試驗所試驗報告，以一〇〇PPM濃度，每果噴施二〇公撮為最理想。

5. 小心保護鳳梨果實：鳳梨為不耐貯運青果之一，過去很多農友常認為鳳梨比香蕉、芒果等水果，更不易碰傷，其實是一種錯誤觀念。

鳳梨碰傷時，雖不易馬上察覺，但經一天後即從受傷地方開始發酵腐爛，尤其本省鳳梨大部分種植在山坡地，交通不便，鳳梨採收後運搬至集貨場以及集貨場分級、檢驗、工廠卡車工人等的裝卸搬運作業，均宜處處格外小心，絕不可將鳳梨像石頭一樣，任意損摔投擲，以確保品質。