



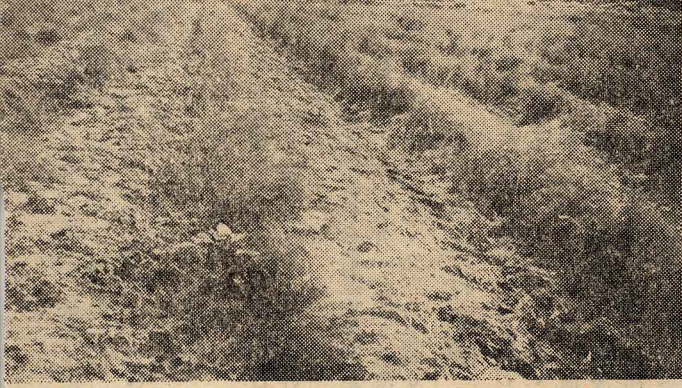
蘆筍栽培管理

陳榮五

蘆筍在生育、採收期間的田間管理
工作，影响嫩莖產量、品質極大，
農民不可不注意。本文就管理要領提
供筍農參考。

培土

依據蘆筍生理及生長與過去試驗
結果，白蘆筍培土高度在二五~三〇
公分，綠蘆筍一五公分最適宜。採收
發育初期的蘆筍田



開始之前必須做好培土工作；每經下
雨後畦面即易降低，因此雨後亦應立
即再予培土而達到所需高度。

留母莖

採收期間留母莖是本省栽培蘆筍
比國外特殊之處。母莖數留多少最有
利，因植株年齡及採筍種類而異。白
蘆筍一、二年生植株因根盤尚未很大
，保留母莖二~三枝已夠，三、四年
生留三~五枝，五年生以上則留四~
六枝。

綠蘆筍因行株距較小，且嫩莖出
土後為獲得較多的日光增深綠色，母
莖數可留少些，一般一~二年生留二
株，三~五年生二~三枝，五年生以
上三~四枝。

在正常情形下，本省生產期間全
年母莖更新二~三次已足，夏季高溫
雨水較多，更新母莖宜選擇晴天進行
，以免造成死亡或引起病害。冬季休
閒期間，母莖則全數保留，以培育地
下根盤，提高或維持下年度產量。

蘆筍植株高大，多數農民為了防
止倒伏，影响產量及便於田間管理工
作，而把母莖摘得很矮，其實這是不
對的。

經試驗結果指出，在不倒伏的情
形下，摘莖愈少產量愈高。因此如能
避免摘莖當然最好，否則以盡量減少

摘除為佳，或利用竹柱及鐵線立柱
，防止母莖倒伏為最佳途徑。

灌溉

依據蘆筍灌溉試驗結果指出，在
採收期間每七~一〇天灌水一次，產
量最高，品質也較好。下雨期可減少灌
水，因此全年約須灌水九~一〇次。
蘆筍雖很需要水分，但亦忌水，
因此栽培蘆筍之地須有良好排水及排
水系統，以防雨季田圃積水，土壤通
氣不良，阻碍根部發育，發生病害，
並引起植株生長勢衰弱，影响產量。

施肥

蘆筍是多年生作物，採收期間又
長，因此施肥量較一般作物稍多，施
肥方法亦稍有不同。

白蘆筍九〇%以上栽植於沙質土
，而綠蘆筍栽植於沙質壤土，二者施
肥量稍有不同。

蘆筍肥料以堆肥及氮肥較為重要
，堆肥除可供給一部份養分外，最主
要可使土壤保持疏鬆，有利於根部通
氣及保水，促進根羣發育。

氮肥在蘆筍的發育生長及產量上
顯示極為重要。磷及鉀肥在
綠蘆筍的肥料三要素試驗結
果，數年來均顯示不重要。

堆肥於二月開始整理筍
田時，及十一或十二月採收
結束時，於畦二旁開溝施下
。其餘春、夏、秋肥亦於畦
二旁開溝施下。

採收肥則穴施或條施，
不開溝，亦不必每次均在畦
的二邊施用，可輪流單邊施
用。施肥後培土灌水。

白蘆筍全年施肥量及施肥時期 (公斤/10公畝)

肥料	總量	春肥 (2月)	夏肥 (7月)	秋肥 (11或 12月)	採收肥 (4,5,6,9, 10,12月)
堆肥	3,000	1,500	—	1,500	—
氮素	60~100	9~15	6~10	6~10	39~65
磷質	30	12	6	12	—
鉀質	50	10	5	5	30

註：採收肥分為6份每月施1份。

採收

採收時期因各地氣溫的高低而略
有不同，一般愈南部愈早採收，結束
期亦較晚，因此採收期較長。又每年

蘆筍採收



綠蘆筍全年施用量及施肥時期 (公斤/10公畝)

肥料	總量	春肥 (2月)		夏肥 (7月)		秋肥 (11或12月)		採收肥 (4,5,6,9,10,11月)	
		量	時期	量	時期	量	時期	量	時期
堆肥	3,000	1,500		-		1,500		-	
氮素	30~90	5~13		3~9		3~9		19~59	
磷質	10	4		2		4		-	
鉀質	15	3		1.5		1.5		9	

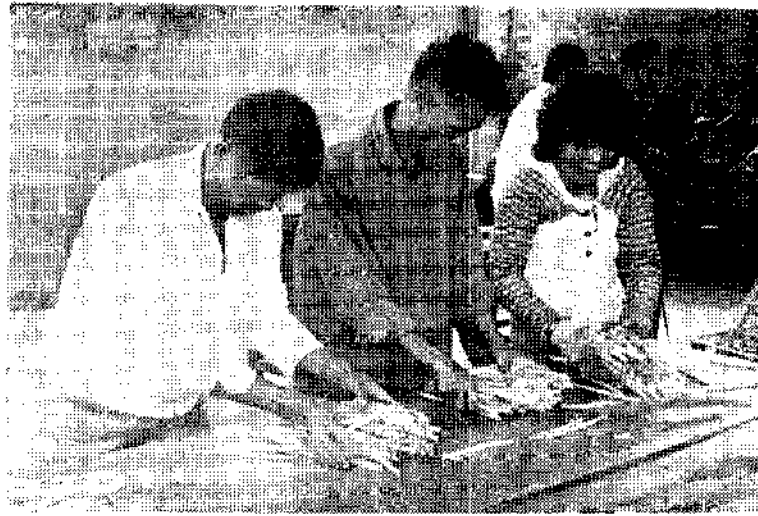
註：採收肥分為6份，每月施1份。

氣候的變化亦影響採收的開始日期及長短，本省一般採收期可自三月下旬開始至十一月中旬或下旬止。
為維持每年的生產力及提高嫩莖品質，夏季七、八月高溫雨季時期應停止採收。
無論白蘆筍或綠蘆筍每天至少應採收一次。六月九月溫度較高時期，嫩莖生長快速，如勞力充裕，可採收二次。白蘆筍嫩莖凸出地面，即轉變為紫黑色至綠色，影響外觀，因此必須在尚未凸出地面時採收。
每日上午細察畦面，見有點狀潮濕處及裂縫處，其下必有嫩莖即可採收。綠蘆筍則必須在嫩莖伸出地面，轉變成綠色後才採收。
白蘆筍採收時，先用移植鏟挖開畦面十釐，再用手將嫩莖拔出。過去

雖然有人使用採收刀採收，但因易傷及根盤及嫩芽，不宜使用。綠蘆筍則使用鋤刀採收較理想，因為綠蘆筍嫩莖較嫩，用手採容易折斷嫩莖。
綠蘆筍是在嫩莖凸出地面後採收，採收較為快速。通常採收白蘆筍所耗時間約為採收綠蘆筍的三倍。
採收後的嫩莖，應放置於陰涼處，並用濕布遮蓋，以防止纖維化而引起嫩莖品質變劣。採收完了，將嫩莖分級後送往檢收站。

病虫害

本省氣溫高，濕氣大，加上採收



蘆筍莖嫩分級

間採用留莖採收，因此極易罹病，影響植株生育，及嫩莖品質，因此對於病害的防治，應特別注意。
虫害一般只危害嫩莖，白蘆筍因嫩莖是在地面下採收，因此嫩莖不受傷害。而綠蘆筍嫩莖於伸出地面後採收，因此極易受到虫害。
防治病虫害時，綠蘆筍因嫩莖凸出地面，因此應利用休期期防治，避免在採收期間防治，以免引起嫩莖上的農藥殘毒。

虫害方面有：

斜紋夜盜蟲：主要吸食綠蘆筍嫩莖，造成嫩莖缺口及彎曲，成為不合格品。一般最易發生的時期在四月及五月及九月十月。可使用好年冬於施用春、夏肥，但尚未開始採收時，施於表土中預防。

發生時使用木多角體病毒液防治，每公頃施用二五〇〇五〇〇〇C，加水一〇〇〇〇〇〇，一、五〇〇〇〇稀釋後噴酒。大量發生時，可視需要使用四〇〇〇五〇〇倍稀釋液。發生嚴重地區，可每隔一〇至一五天噴射藥劑一次。
薊馬：主要吸食嫩莖的汁液，可使用五〇〇二氯松乳劑一、五〇〇倍，每隔七天施藥一次，或其他殺虫劑，如馬拉松乳劑、賽文均可。

蚜虫：防治用薊馬。金針虫：傷害莖部，可使用好年冬防治。此外，尚有金龜子、椿象、介壳虫、紅蜘蛛等，但發生較少，且不易造成嚴重傷害。
病害方面有：
褐斑病：主要發生於莖、分枝及擬葉上，開始時發生鐵銹般的褐色小斑點，逐漸擴大，病斑有輪紋。
嚴重時，傷害到莖部的韌皮部，引起母莖枯黃死亡。本病在高溫多濕時易發生，可使用大生四五（或七八）四〇〇倍加展着劑防治。
銹病：發生的情形同褐斑病，但斑點較小，擴大後無輪紋，防治方法同褐斑病。
莖枯病：在莖枝發生紡錘狀的褐色病斑，周圍呈現水腫狀，隨着病斑的逐漸擴大，中心部變褐凹陷，而發生多數黑小粒。病斑圍繞莖根周圍時，上部枯乾。
本病在高溫的六月以後，雨季來臨時最易發生。防治方法為噴射八〇〇四氯丹可濕性粉劑七〇〇〇八〇〇〇倍液加展着劑使用。
同枯病：莖枝部位無任何病斑，只在莖頂部枯乾，莖部不死亡，但植株生長勢衰弱。
本病在七月八月雨後最易發生，防治方法應注意田間排水，或選用抗病性品種。
立枯病：侵害根部，使莖葉黃化萎凋後枯死。防治方法同同枯病。
根腐病：由田間排水不良而引起根腐及根部腐爛，造成地上莖部死亡。應注意田間排水及選擇不易積水之處栽植。