

鳳梨品種·繁殖·選苗

黃季春

(續上期)

(8)多葉性(鳳梨雄)：植株高大，葉片寬而短，數目多而且葉色較淺。結果比一般遲緩，甚至不結果，所結果實小，毫無經濟價值。

(9)葉緣有刺：正常的開英種鳳梨，葉部除尖端有少數小刺外，葉片邊緣光滑無刺，但偶而也會產生葉刺有緣的突變，對栽培管理甚不方便。

選苗時期與對象

鳳梨植株性狀受季節及栽培環境的影響甚大。多箭芽、多冠芽、留日等突變性狀，在植株生長越旺盛時，越能表現出來。冬果及由電石處理所結的春果，箭芽及箭目均顯著減少，無法正確辨別品種的優劣，因此不適合於選種。

最能表現鳳梨品種正常性狀者為夏果，所以鳳梨選種應

的老鳳梨園，植株生長較優，雖於表現原有性狀，不適合於選種。

鳳梨果實經植物生長素處理後，果型變大，果頭增加，與原有的性狀有差異，因此亦非為選種的對象。

1. 集團淘汰法：凡發現植株有不良性狀的芽體(包括冠芽、箭芽)，應全部除掉。

六月中旬果成熟前，再檢視一次。凡前次觀察時有遺漏而沒有打除的不良系統芽體要繼續打除。此項工作需每年不斷進行，直至不良系統根絕為止。

如園內正當開英佔多數時，保留原有正常開英的芽體，而將混雜的劣種所有芽體全部除去，即可成為正當開英母樹園。

本法操作方便，一般農家能自行實施，短期間內可得預期的效果，但淘汰的結果，仍含甚多系統，不能達到改良品種目的。

2. 純系選擇：先認識鳳梨優良品種特性，於鳳梨果實成熟前半個月至一個月，在鳳梨園採樣詳細觀察，凡發現台於選種標準的優良母株，用口塗在冠芽、箭芽及吸芽葉片上第一記號，以資識別。

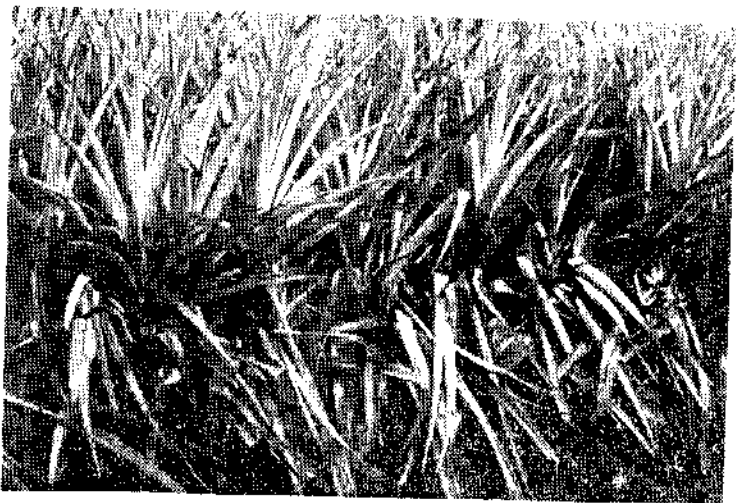
待果實採收後，經一段時間使芽體充分發育，即可採出種苗，惟自採苗至種植期間，選得的優良種苗切勿與其他種苗混合。本法所選種苗確實，但操作麻煩，費力較多。

加速繁殖的方法

經上述方法所得的優良鳳梨品系或單株，如按一般方法用冠芽、箭芽及吸芽繁殖時，因繁殖體有限，繁殖倍率甚低，無法大量推廣。

因此必須利用老株塊莖切片、冠芽葉插及生長點組織培養等加速繁殖的方法，始可在短時間內得到大量良苗供作栽培。

1. 老株塊莖切片：利用廢耕園的老株塊莖，剝



正常開英種鳳梨果實採收後，吸芽發生良好

除葉片及莖上的不定根後，先行縱切四分，再輪切，每片帶芽一個，經五〇%多蓋普丹或八〇%四氣丹可濕性粉劑四〇〇倍液浸漬一〇分鐘的消毒防腐後，埋植於砂床，澆水管理，待生根發芽。

出高。〇公分時(約經四、五個月)，可由溫室內砂床移植至室外苗床。經八、一〇個月的管理後，苗高達二〇公分左右時即可定植。每一塊莖可繁殖二〇、二五苗。

2. 冠芽葉插：把冠芽上每一葉片附帶一芽以下，經消毒防腐後插於砂床繁殖。管理方法與老株塊莖切片同，每一冠芽可繁殖二〇、二五苗。

3. 生長點組織培養：在選種過程中如發現特別優良單株，經二、三代的遺傳性測定後，被認定為特優品系，極需大量繁殖時，可採用此法。惟此法需有高度技術和完備設備才可實施，不適一般農家採用。(全文完)



生長正常的鳳梨(鳳梨雄)

鳳梨選種應在夏果進行，且宜於第一、二次結實的鳳梨園選種。因第一、二、收