

亮清康

# 養鴨番土(二)

(續上期)

土番鴨飼養七〇天就可以達到出售體重，這七〇天可分成兩個階段——育雛與育成。

## 飼養管理

育雛階段：育雛

時間因氣候而異：天氣暖和平，沒有下雨時，為十四至十五天；天氣寒冷或下雨時，為二十天左右。

這個階段的飼養管理比較特別，也關係著整個飼養過程的成敗，所以要特別小心。

(1)準備：①小鴨宜購自衛生良好，信譽可靠的孵化場。

②避小鴨前週，準備妥當育雛場所、墊料和保溫設備，並加以清潔消毒。

③鴨舍位置地勢低，或易遭強風吹襲時，應有避水避風的措施，以免遭受災害。

④注意水源清潔，儘量不用河水或池水餵小鴨為佳。

(2)場所及器具：飼養隻數少時，可用平底的竹簍鋪上墊草，上面用布覆蓋來育雛。飼養隻數較多時，應有育雛室。

育雛室要向南，使陽光充分照入。容內要通風良好，但應避免賊風。可用傘型育雛器或竹罩育雛器保溫。

①傘型育雛器：直徑一·二公尺的，可容一五〇隻小鴨。熱源有電力及瓦斯兩種，保溫確實，但成本高，鴨農尚少使用。

②竹罩育雛器：直徑四〇公分，高二〇公分，

可容二〇至三〇隻小鴨。罩上覆蓋布袋或塑膠布，保溫效果也很好，而且成本低。

育雛室牆壁及窗戶等，務求堅固無洞隙，以防止黏及老鼠侵入，減少飼料和小鴨的損失。

(3)面積：每坪飼養一周齡小鴨一〇〇隻，二周齡八〇隻，三周齡六〇隻。面積過大會使小鴨疲於奔跑，可用三夾板隔出適宜面積使用。反之，面積過小則羽毛生長不良，影響以後的發育。

再者，小鴨易受驚嚇而堆擠在一起，相互踐踏，引起死亡，所以不要把過多的小鴨養在一起，通常以二〇至三〇隻為一單位最好。

(4)墊料：可用稻草、粗糠、乾砂或木屑等。要經常更換，以保持清潔乾燥，同時要在飲水器下面放置細鐵絲網框，不用墊料，以防止地面潮濕，避免小鴨因羽毛潮濕而影響發育，甚至死亡。

(5)溫度：溫度對小鴨生長很重要，過冷或過熱都會妨礙生長，所以保溫應確實。

育雛第一天保持三四度C，可促進排糞及吃料。以後一天降低一度，至三〇度C，室溫為三〇度時不須加溫。

第二周齡保持二八至三〇度C，室溫為二八度時不須加溫。

保溫時間長大為一周，冬天如碰上寒流來襲時四至五周，春秋二至三周。

停止保溫以後，讓小鴨在鴨舍內自由活動，可算是育雛結束。

(6)濕度：育雛室要保持乾燥，以相對濕度五五至六五為最適合。雨季要注意更換墊料，保持場地乾燥。

(7)光線：增加光線，可增進小鴨的安全感。每一〇坪地使用二〇燭光日光燈一支，或六〇燭光燈泡一個。

(8)水浴：水浴可促進小鴨生長和食慾。水浴時間以中午餵料後為佳，每次水浴五分鐘，水深以鴨腳高度為準，過深時小鴨只願游泳不洗浴，且容易受涼。

一周齡小鴨水浴，可用磚塊四周排列，

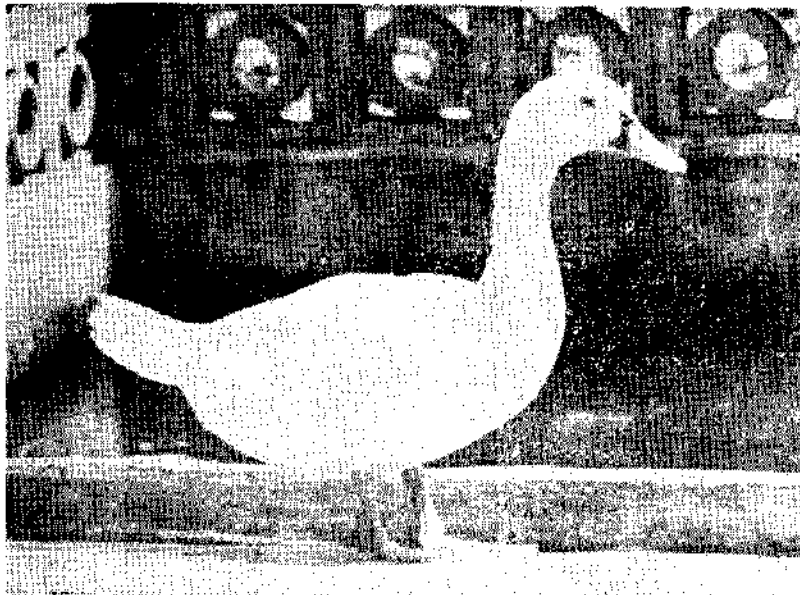
覆塑膠布，使成池形，注水三公分。洗浴完畢，把塑膠布拿去清洗，下次再用。

(9)日光：充分的陽光，對小鴨健康有益。但運動場上應有遮蔭設備，以免因過熱引起軟腳病和日射病。

(10)其他：儘量避免小鴨受驚嚇。趕鴨時宜用「呱呱」的規律叫聲，以免小鴨受驚嚇。

育成階段：經過一四至二〇天育雛之後，小鴨長大了，可進入育成階段。

育成階段除了供給足夠的飼料，使有充分的運動，以及注意疾病預防以外，不需與特別的照顧。請參照下期附表二飼養管理即可。(未完·下期續)



白色土番鴨