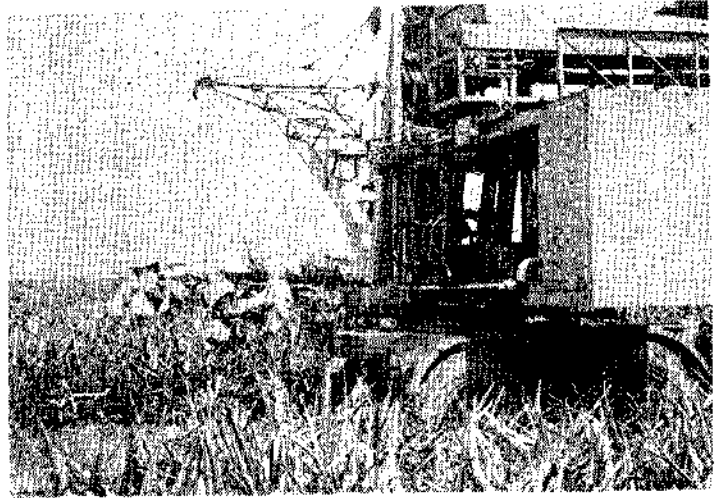


# 鳳梨園：中耕除草

黃季春



機械採收風葉

鳳梨是好氣性植物，土壤應時常保持疏鬆。鳳梨栽植後如不能立即覆蓋，應於雨後或敷草前予以中耕，使土壤疏鬆促進發育。  
中耕深度約一〇至一五公分並應注意勿碰及植株，以免影響發根，更不可使土壤滲入種苗心部，引起心腐病的發生。

## 晴天時中耕

中耕應在晴天進行，雨後或土壤過濕時不宜進行。中耕時兼行除草，並將宿根性雜草根莖搬出園外。  
平地排水較差者中耕後應小培土

以利排水，低窪地及降雨時會積水的園地應培土作高畦。

鳳梨園雜草不但奪取養分，且產生遮蔭，阻礙鳳梨植株的生長與結實並減低產量，所以經常除草以保持鳳梨園無雜草生長為原則。

除草工作在一般管理工作中所占次數及工數最多，如何抑制雜草發生才是治本方法。在開墾整地工作時應徹底清除草根，便可減少雜草發生。

除草時應注意不要把葉片打傷，株下雜草用手拔除，切不可用鋤頭鏟除，以免傷及植株基部。所除的雜草最好搬出園外，如植株尚小而天暗時

，可放在行間曝曬，惟宿根草類應連根挖起搬出園外。  
降雨天或雨後土壤過濕時以不除草為宜。但在雨季中必須除草時，應用手拔除，不可用農具鏟除。

## 使用殺草劑

鳳梨園施用殺草劑除草，如方法適當，效果甚佳，尤其近年來工資昂貴，農村勞力又缺乏，更需要應用殺草劑除草。

(1) 殺草劑用藥量：任選左表藥劑一種使用。  
(2) 施藥期間及次數如下表。

藥劑名稱	每公頃每次用藥量		稀釋倍數(倍)	注意事項
	全面噴藥	畦間噴藥		
50%草脫淨可濕性粉劑 (Atrazine)	4~6公斤	3~4公斤	200~250	1. 左列藥劑不能殺死成長雜草。 2. 砂質土壤使用低藥量，粘質土壤使用高藥量。 3. 加水倍數視土壤乾濕情形酌量增加，但不可減少。
80%達有可濕性粉劑 (Diuiron)	2.0~3公斤	1.5~2公斤	400~500	

噴藥次別	噴藥時期	噴藥範圍	耕作配合	注意事項
第1次	第1年9~10月	全面	種植後覆蓋前	鳳梨晚植而上壤已乾時不宜施藥。
第2次	第2年4~5月	畦間	除草中耕後	本次效果最大必須施藥
第3次	第2年8~9月	畦間	除草後	雜草不多時，以手拔取，不必施藥。
第4次	第3年8~9月	畦間	夏果採收後培土	應於培土後施藥，若不可於培土時噴藥。

(3) 使用殺草劑應注意下列事項：  
1. 宿根性雜草不受藥劑的控制，因此枯骨草、茅草等必須在整地時徹底根除。  
2. 每次施藥前，園中所有雜草必須用人工加以清除。  
3. 藥劑必須對土壤噴施均勻，並避免噴及鳳梨幼葉及心部。  
4. 冬季土壤乾旱時及夏季連日大雨時，噴藥效果較差，不宜施藥，應在下雨後或土壤尚濕潤時噴施。  
噴施後不要中耕，以免破壞藥層，失去效果。