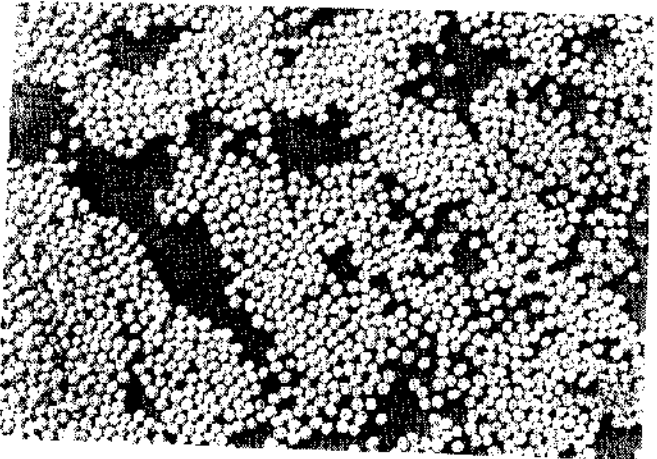


加強防治 大豆病虫害

日斤



大豆

(2) 锈病——發生於葉片、葉柄及莖上，初現黃綠色水浸狀的圓點病斑，後變為黃褐色，逐漸擴大。在葉的表面產生顯著突起的夏孢子堆，引起葉片枯落。

防治時可用八〇%大生四五或鉍乃浦可濕性粉劑，稀釋四〇〇倍，噴於葉片上下兩面。於播種後二〇、三〇天，或花蕾開始萌出時，施藥一次，以後每隔七、一〇天施藥一次，共施四次。

(3) 紫斑病——發生於莖、葉片、葉柄、莢、種子等部位。在葉片上初現小圓粒狀病斑，擴大接合後，變為紫褐至暗褐色的不規則形狀的病斑。莖及葉柄病斑顏色與葉相同，多為紡錘形或圓形。

灰部病斑初為圓形，紫褐色，後變成黑褐色，剝開豆莢可見子實均現紫紅色，種皮皺褶，嚴重者裂開，子葉外露。

潛種五〇天左右，如發現本病時，可噴施八〇%錳乃浦可濕性粉劑，每公頃二、三公升，稀釋四〇〇倍。如遇大雨時，應補噴一次。以後每隔十天施藥一次，至採收前半月為止。

虫害 (1) 播種時為預防青潛蠅、蚜虫、紅蜘蛛等虫為害，可在播種時，以每公頃一〇〇公斤的一〇%福瑞松粒劑，與適量的土或砂拌勻，用撒粒器平均撒於播種溝中，撒後均勻蓋土約三公升，然後播種。

(2) 生長期中，如發現夜盜虫、切根虫，可噴施九〇%納乃得(萬靈)可濕性粉劑，稀釋二、〇〇〇倍。

(3) 開花時(夏作二五天，春作四〇、四五天，秋作三〇、三五天，大部分豆株均開花)，如需防治擬尺蠖、蛾、浮塵子或毒蛾時，可用九〇%納乃得可濕性粉劑，每公頃用半公升，稀釋二、〇〇〇倍。

(4) 結莢期——豆花凋謝後，豆莢形成時，為防治捲象類、白綿蚜及夜蛾幼虫等，可噴施五〇%安美加(滅虫死)可濕性粉劑，每公頃用三公升，稀釋一、五〇〇倍。大豆發牛種，每隔一五、二〇噴一次，高生種二次，務必噴在豆莢上，採收期前二星期停止施藥。

(5) 紅蜘蛛可用五〇%氣精靈乳劑，每公頃用一公升，稀釋一、〇〇〇倍。發現害虫時，每隔七、一〇天噴施一次，自側面噴於葉背、葉面、葉柄等各部位。

大豆病虫害如能及時適當防治，無形中可增產五、一〇%。

虫害防治病虫害

大豆在屏東、高雄地區秋作，應在九月中旬至十月下旬播種，至遲亦應在十月底播完。

這些地區的農友們對栽培技術早已相當熟悉，似不必多加討論，但對病虫害防治方面，難免尚有疏忽，不能不多加注意。

病害

(1) 毒素病——由毒素引起的

大豆嵌紋病計有九種。凡種大豆的地方都會發現大豆嵌紋病，病毒可由多種蚜虫及種子傳播。日前高屏地區所栽培的品種，如高雄三號、和歌鳥、台農三號、四號等四個品種，發病率尚不嚴重。

此病的特徵為葉片縮縮，並在葉面上呈現黃色嵌紋。植株生長略受阻礙，病株生產的籽實，有幅射狀的斑

紋。

防治的方法，主要在播種時應選用健康的種子，在生長期盡早拔除山間病株，以防蔓延。

噴射殺虫劑，對無抗病力的品種無多大效果，僅能抑制蚜虫的播遷而已。

施用殺虫劑，如五〇%的二硫松粒劑、五〇%必土松粒劑，每公頃用量為二〇公斤；或一〇%福瑞松粒劑每公頃用一〇公斤。施時最好用土或砂拌勻撒施。

其次是栽培抗病品種，根據日本的資料，在大豆一一〇品種中，有二七個是抗大豆嵌紋病的，台農四號是其中的一種；所以在嵌紋病經常嚴重發生地區，以選用這個品種為宜。

潛種五〇天左右，如發現本病時，可噴施八〇%錳乃浦可濕性粉劑，每公頃二、三公升，稀釋四〇〇倍。如遇大雨時，應補噴一次。以後每隔十天施藥一次，至採收前半月為止。

虫害 (1) 播種時為預防青潛蠅、蚜虫、紅蜘蛛等虫為害，可在播種時，以每公頃一〇〇公斤的一〇%福瑞松粒劑，與適量的土或砂拌勻，用撒粒器平均撒於播種溝中，撒後均勻蓋土約三公升，然後播種。

(2) 生長期中，如發現夜盜虫、切根虫，可噴施九〇%納乃得(萬靈)可濕性粉劑，稀釋二、〇〇〇倍。

(3) 開花時(夏作二五天，春作四〇、四五天，秋作三〇、三五天，大部分豆株均開花)，如需防治擬尺蠖

