



## 小豬人工哺乳

問：小豬宜在何時斷乳？

答：母豬如因患病不能哺乳，應用何種方法來育成小豬？（台中縣大安鄉福佳村二六號陳智龍）

答：(一)哺乳期長短，須視你的豬舍結構，如保溫、教槽、給水等設備，飼料營養、飼養管理技術，及小豬發育的情形而定。

(二)一般管理良好的小豬體重到達五、六公斤，即四周齡時就可離乳。但如母豬的奶水不良或每一個乳房分泌不均，小豬發育大小不均時應提早離乳。

(三)最好是將小豬分開密養於相同月齡的其他母豬。受養母豬的小豬以十頭左右為宜，數目過多對小豬發育有不良影響。

(四)如果沒有適當母豬可密養，只有以人工哺育，做一個小飼槽，將嬰兒奶粉沖成的牛奶盛在內，開始時小豬可能不會吸乳，裝一頭一頭餵。每天餵六次以上，三、四小時餵一次。出生不久者從三〇〇C開始，以後看吃

的量適宜增加奶量，約經二週可以減少餵奶次數，並在牛奶中加小豬人工乳，少量開始慢慢增加，約在四周時可以完全餵人工乳。冬天還須要注意保溫，頭一週保溫溫度約為三〇、三二度C，以後漸次降低溫度。（張聯欣）

## 珠雞飼養

問：珠雞是由那一國引進的？可否在南部的山坡地飼養？

答：(一)珠雞應如何飼養？飼料換肉率若干？

(二)應如何留種，飼養時須注意那些事項？（高雄市楠梓區青埔路三六巷三六號林長城）

答：(一)珠雞是由法國引進，抗病力強，可在南部山坡地飼養。

(二)珠雞供肉用及蛋用，飼養法與雞相似。飼料換肉率三、三，飼養到十二週齡，達一、二五——一、三五公斤，即可上市。

(三)留種用時，須以四隻母一隻公共飼一籠。採用人工授精，每週一次每隻〇、〇五CC，受精率可達九成以上。可產一七〇枚種蛋，孵化率七成左右。每隻母珠雞約可產一〇五隻小珠雞。

(四)珠雞容易受驚嚇，應注意飼養環境清靜，維持健康，避免突然的嘈雜及其他擾亂。注意墊草的乾燥，防止黴菌侵入。須預防新城雞瘟。（唐清岑）

## 苦瓜毒素病

問：本地種有十餘甲苦瓜，九月份連下了二十多天雨後，不久葉面上出現不規則的花紋，葉緣稍為向

# 豐年

半月刊  
67年新年特大號

預定出版

增闢：農家月曆 糧食增產 農貸特作維作生產 食物營養 家庭計畫……等內容

請儘早訂閱！

郵政劃撥5930豐年社

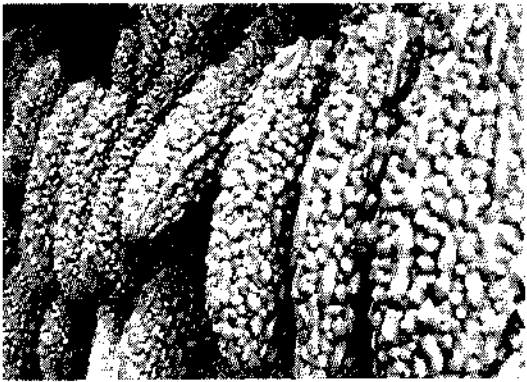
## 國語日報

### 報日語國愛女子·女子愛母父

為什麼家家歡迎國語日報？  
國語日報是一份「小型的大報」，內容純正高尚，消息迅速正確，短評「日日談」立論公正，專欄跟副刊可讀性極高。國語日報全部用白話文撰稿，並且字字注上標準國音。常讀國語日報，可以學國語、學現代文字。  
國語日報每天有「兒童」、「少年」、「家庭」副刊，並有兒童習作園地「我的作品」和「小畫家」。一份報，全家看。國語日報贈送的雙週刊「古今文選」經海內外各大中學選為國文課本。「書和人」是介紹書籍與人物的權威讀物。報費每月六十元。

國語日報出版部  
設有舒適美觀的書室，陳列本報出版的兒童讀物、家庭讀物、國語文書刊。每天營業到晚上八點，歡迎家長下班時帶子女來買書看書。

國語日報語文中心  
設備雅潔舒適，教室氣溫調節，開有外籍人士和華僑華班。採小班制，重視個別指導。  
訂報電話：二四二二四四八  
出版部電話：三三三三三三〇  
語文中心電話：二四一八八二一  
台北市福州街十一號之三  
台北市福州街一號之三、四樓



苦瓜(許榮輝)

上捲曲，葉片變小，現在竟連剛生出新葉也有這些現象。有人說是變種，有人說是肥傷，又有人說是露菌病。請問究竟是何原因所致？如何防治？  
 (屏東縣竹田鄉慶豐村豐興路四號葉新鴻)

● 根據你來信描述的病徵，可能是受到濕害後株勢衰弱，然後發生綠斑狀毒素病及壞疽斑點毒素病。

防治方法如下：

- ① 畦面敷草，以免降雨時泥土污澆葉背而傳染。
- ② 苦瓜種子宜用中性肥皂洗淨後下種。
- ③ 毒素病株儘早燒燬。
- ④ 種子須採自健全株，若發現病株時，應將兩邊植株同時拔除，以策安全。
- ⑤ 噴布五〇多「加保利」五〇〇~八〇〇倍液徹底防除黃守瓜。
- ⑥ 多施腐熟堆肥，以利土壤通氣，使根部發育良好，植株生育健全而提高抵抗力。

⑦ 宜選排水及保水力均佳的砂質壤土或壤土栽培苦瓜。(王進生)

### 甘蔗不發芽

● 我種下的蔗苗，為何大部分都不發芽？

○ 有的雖發芽，但過不久就腐爛了。請問是何原因？(台北縣永和鎮保福路二段四一巷六七號林秀雄)

● 氣溫、土壤濕度及蔗苗周圍土壤的物理狀態等因子，均能影響甘蔗的發芽。

① 甘蔗發芽的最適溫度為二六·七~三二·二度C，低於二一度C或高於四四度C時對發芽均有不良的影響。

② 甘蔗發芽是蔗芽由休眠狀態轉變為活動狀態，必須吸收水分。最適當的土壤濕度，約為乾土含水量一五~二五%。土壤過於乾燥，就無法發芽。

③ 甘蔗發芽時呼吸作用增加，所以上壤之通氣十分重要。

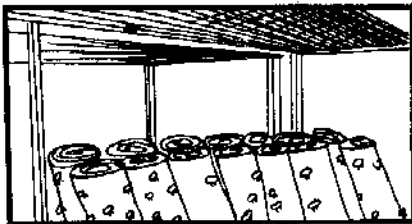
如果土壤緊壓或泥漿化，蔗根穿透不易。反之，土壤多大土塊，根與土壤無充分接觸面，以獲得水分養分的供應，都會影響甘蔗發芽。

蔗苗須在結構疏鬆的土壤中，發芽才能良好。

○ 可能是金針虫、蔗龜等地下虫為害。可於整地築畦後，用牛糞在植溝犁約一五公分(五吋)深的溝，先施基肥，再均勻撒施五%「繁福松」一粒劑，施後立即覆土種蔗。「繁福松」兼具防治綿蚜虫及螟虫的功効，每公頃施用量為六〇~八〇公斤。  
 (林宗然)

## 香菇栽培—— 經濟、方便、耐用 久和遮光蓆

- 中日技術合作ダイオシート
- 採用特製合成纖維太絲織成
- 每年老化率15%，壽命五年以上
- 目錄、樣品、架設技術資料備索



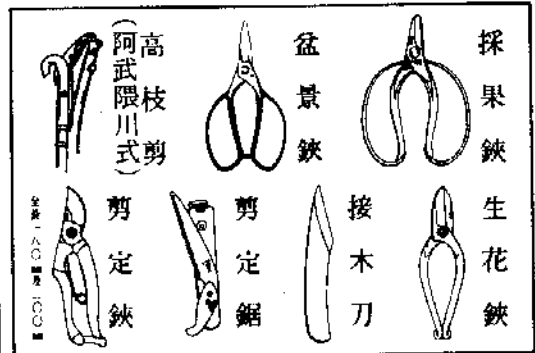
### 久和農業股份有限公司

台中市經光街141號 TEL: (042) 217837-253929  
 埔里鎮經光街：久和農場  
 埔里鎮經光路5之3號 TEL: (049) 985083

## 日本岡恒牌高級園藝工具

鋼質最優秀！設計最實用！

其他：大梨鉗、葡萄鉗、高枝切鉗、刈込鉗、洋蔥鉗。



請認清商標，謹防假冒。

◆原裝進口·歡迎選購◆

經銷處：新高貿易股份有限公司  
 台北市峨嵋街68號 電話：3314190·3713208 郵檢台北市15195號