

如何提高麻竹筍產量與品質

林維治

金額達美金三千多萬元(包括其他竹筍),對於繁榮農村經濟,增加國庫收入,貢獻很大。

近二年來由於麻竹筍加工品市場行情看好,竹農因有利可圖,栽培面積大幅增加。因此現代麻竹園的經營方法,首重提高單位面積竹筍產量及改進品質,例如優良品系的選擇、合理的撫育以及病虫害的防除等,才能有效。

選優良品系

麻竹苗應選擇自優良品系的母竹叢,此為提高竹筍產量及品質唯一可行的辦法。採苗方法應在廣大麻竹園中,選擇優良母株,作為竹苗之用,但必須具備下列各條件:

1. 母竹叢歷年產筍量最高,具有

用途廣泛,竹材可供建築、家具、合板、編織、工藝及造紙用。鮮筍除供應國內蔬菜市場,為國民夏季及秋季日常必須的餽饌以外,並可製成筍乾、桶筍及罐頭,外銷日本、東南亞及歐美各國,六五年外銷

三、五年以上的紀錄者。

2. 竹筍肥大,筍肉細嫩,風味佳良,且產筍期早者。
3. 母株強壯,繁殖力強,而無病虫害感染者。
4. 母竹叢無開花現象者。

麻竹母叢具有以上的優點,認為可靠者作成記號,到清明前後,應用分株及平播繁殖法進行育苗工作。這樣育成的竹苗,其後代竹筍產量及品質,具有母株遺傳優良特性。換句話說,竹筍產量及品質均可提高。

適當的施肥

麻竹施以適當的肥料,確能達到增產目的。本省麻竹以生產竹筍而言,竹農每年施肥二—三〇次不等,通常以二—四次為最普遍。惟麻竹在未定植以前,每穴內必須施放熟堆肥或熟厩肥一五—三〇公斤與表土混合於穴底,成林後每年必須實行施肥工作,以應麻竹發育與生長的需要。

1. 速效肥料:速效肥料如堆肥及厩肥(必須腐熟),每年十二月至翌年一月底,在中耕時施下,每叢施肥一〇—四〇公斤。方法是先除去蓋草,在竹叢周圍開溝,然後將肥料放入溝內,培土後仍舊蓋草,此項工作均在中耕後施行。
2. 速效肥料:所謂速效肥料是指化學肥料如尿素、硫酸銨、氯化鉀、過磷酸鈣等。施肥期為三—九月,分三—五次,每次約一—二公斤,以氮肥(硫酸銨、尿素)佔七〇%,鉀肥(氯化鉀)及磷肥(過磷酸鈣)各佔十五%。

以上的施肥量及其配合成分,並非絕對,必須在施肥前測定土壤肥效成分,而決定施肥量及配合量,似較可靠,而且合乎科學原則。不然盲目施肥,不但不能增產,浪費財力、人力外,且有害麻竹的生長與發育。

覆草及培土

覆草的目的:(1)為增加地溫,保持土壤水分,使土壤鬆鬆,促進早日發筍。(2)竹筍細嫩,風味佳良。(3)防止表土沖刷及雜草滋生。

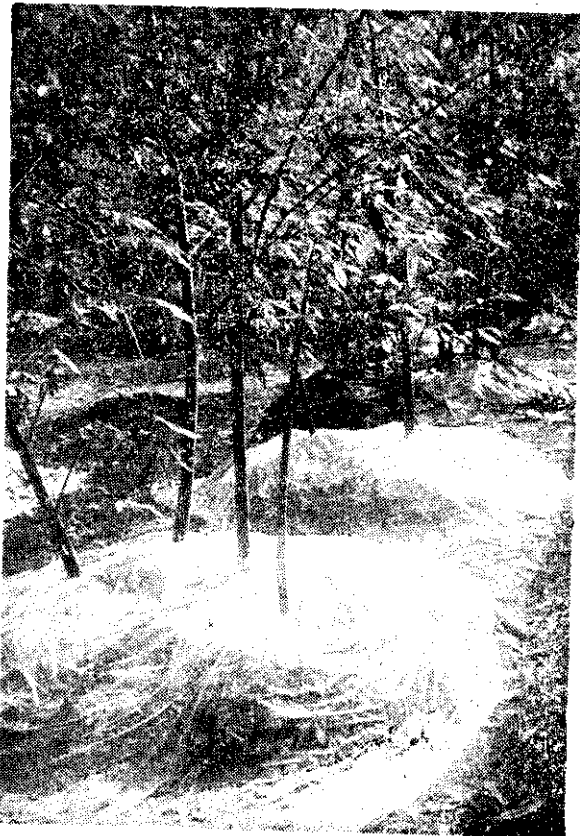
麻竹自植後應即培土及覆草,覆草厚度視當地情形而定。覆草種類應用雜草、甘蔗葉、竹葉,忌用稻草。培土工作除每年中耕一次外,在採筍後,隨時注意培土工作。

實施灌溉

麻竹筍發育期間,需要土壤中的水分至為殷切,因此麻竹園經灌溉後,可以促進提早發筍及延長發筍期間,尤以乾旱節更為顯著。

本省麻竹栽培地經農復會於六十四年航空測量的結果:種植於水田者計四七九公頃,旱地六、七四一公頃,果園五四七公頃,溪底七八公頃,建築旁邊五二公頃(另高山八萬公頃,大部份衰老,以採伐竹材為主,竹筍為副)。

除水田四七九公頃,不必增建灌溉設備,可將水導入實施灌溉外,其他旱地或丘陵地帶,就可能範圍內,最好能設施灌溉系統,如建造引水溝



麻竹叢覆蓋P田布(張瑞卿)



麻竹筍 (薛聰賢)

渠，或建小型貯水塔，用抽水機將水送至貯水塔，再用塑膠管連接，實施灌溉。旱季每週施行灌溉一、三次，雨季停止。

至於高山地帶麻竹林地，無法施行灌溉，只好聽其自然，但培土及蓋草，仍不可疏忽。

防治病虫害

麻竹發生病虫害時，重即往往整片竹林被害而死，輕即減低竹筍產量，不但不能達到增產的目的，而且竹農損失很大。所以病虫害的防除，為經營麻竹筍的首要工作。

本省麻竹病虫害種類繁多，茲舉主要病虫害數種如下：

萎凋病

麻竹萎凋病是國立中興大學故教

授陳大武所命名，此病竹農稱為「花龍壳」、「斑鳩翼」，因罹病竹筍外籜表面具有褐色同心輪狀斑紋，自頂端逐漸向下枯萎。

萎凋病的病原菌分佈於土壤的表層，但在一〇公分以下的土層分佈較少，再深部份，即未發現。所以培土工作，為防止此病原菌侵入的唯一好方法。本省以南投、雲林及嘉義三縣麻竹林被害最烈。

本病的藥物防治，每平方公尺施用八〇%「四氣丹」可濕性粉劑 (Difolatan) 一〇公克，混合少量土壤，均勻撒佈於竹叢周圍；或者施用四〇%「溴氣肺合劑」乳液 (Ground) 五〇〇倍稀釋液；或用八五%「萬隆」可濕性粉劑 (Basamid) 五〇〇倍稀釋液，實施土壤燻蒸，每平方公尺施用四公升。

以上三種藥品可以任選一種，均有良好效果。

銹病

此病發生於麻竹葉，有時遍佈全株，表面呈淡黃綠色，早期脫落。罹此病後，影響麻竹生長與發育，同時亦能影響竹筍產量。防治方法：應在此病發生時，剪除罹病竹葉，用火焚燬，再嚴重者可砍除病株。

竹象鼻虫

本害虫分佈極廣，北起基隆南迄恆春，每年發生一代，成虫發現在五月、九月，雌虫以口吻器在竹筍表面穿

孔，然後產卵於孔內，經四、五日孵化，幼虫穿孔侵入竹筍內部吸食，因此竹筍枯萎而死。

防治方法：成虫一經發現，即捕殺。又成虫有伴死性，可利用此性墜落地下，收集燒殺。蛹是在土中一、二五公分深土壤中，可掘取捕殺。

竹捲葉虫

又名條背螟蛾，幼虫為害竹葉時期約於五、九月。成虫先在葉部產卵，孵化幼虫後，吐絲捲葉，並吸食竹片，再於葉片內蛹化。本種害虫分佈全省，幼虫為害時期，宜用BHC粉劑撒佈，或將被害竹葉剪除焚燒；成虫用誘蛾燈捕殺。

麻竹筍加工前處理 (呂福和)

