

甘蔗新品種 F 一七八

高糖份·抗葉枯病及黑穗病

林潛剛

甘蔗新品種 F 一七八，是台灣糖

業研究所在民國五十八年雜交選育而成，母本為五九一一三，父本為五八二五六，是一個高糖份、早熟、宿根好，極抗甘蔗葉枯病及強抗甘蔗黑穗病（包捺 N：CO 三一〇及 F 一三四不同生理小種）的優良品種。

六十六年七月間，經台糖公司研究發展委員會甘蔗農業研究發展評議會通過正式命名為 F 一七八，並先行在甘蔗黑穗病及甘蔗葉枯病嚴重地區屏東、南州、小港等三個糖廠設置示範區，選擇適宜地區推廣，以取代不能在黑穗病發生地區種植之新品種 F 一七七及調節 F 一六〇的過度推廣，減少該地區甘蔗黑穗病及甘蔗葉枯病之病源。其他各糖廠則視 F 一七八蔗苗繁殖情形，準備自六八、六九年期在適宜地區酌行示範推廣。

形態特徵

1. 莖：中莖種，節間呈圓筒形，未曬日光時為黃綠色，日晒後呈紫紅色，無芽溝，表皮外層臘粉稍厚，生長帶略為突出而明顯。

2. 芽：倒卵形，包裹在葉鞘內的幼芽為乳黃色，葉鞘脫落後呈褐色，芽體飽滿。

3. 葉：葉片寬大，濃綠色，葉姿斜挺，尖端彎垂，葉鞘黃綠色，有五十七號毛羣，葉節紫綠色，葉舌新月形，內葉耳長披針形，外葉耳長三角形。

產量試驗

根據屏東及小港廠六三—六四至六五—六六三個月甘蔗品種區域試驗成績，秋新植部份，屏東實驗場壤土地 F 一七八的產量較對照品種 F 一六〇增產十九、三〇%，產糖量增產三十四%；又小港新甲農場壤土地 F 一七八的產量較對照區 F 一六〇增產三十四%，產糖量增產三十一%；秋宿根部份屏東實驗場 F 一七八較 F 一六〇產量增產十五、二十三%，糖產量增產二十四、二十五%；小港新甲農場 F 一七八較 F 一六〇產量增產十九%，產糖量二〇%，新植與宿根產量均優於 F 一六〇。

農藝特性

① 萌芽良好，新植及宿根萌芽率在九成以上。

② 分蘗較多，在收穫時期每公頃原料莖數在七萬支左右。

③ 初期生長中庸，中後期生勢旺盛，秋植蔗於翌年雨季來臨時伸長快速，原料莖長。

④ 糖份成熟特性：根據屏東實驗場自十月份起至翌年二月份止逐月分析可製糖率結果，八月種植的 F 一七八與同月種的 F 一六〇比較，糖份均優於 F 一六〇。開工初期，尤為明顯，是高糖份，早中熟品種。

⑤ 開花極少，脫葉容易，收穫調製，較為方便。

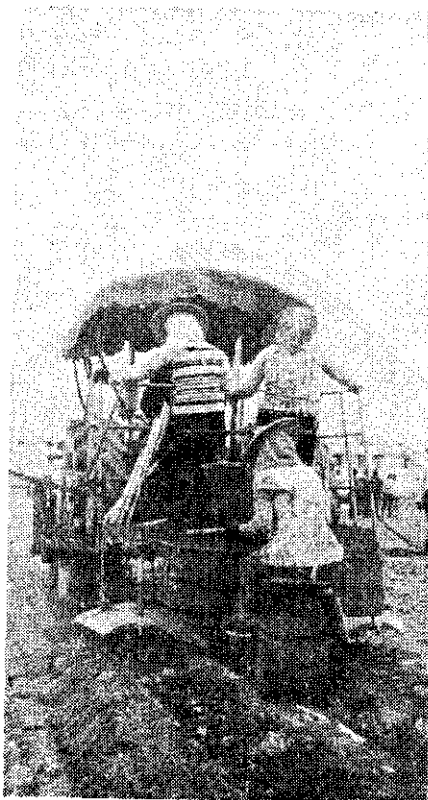
栽培管理

⑥ 宿根力強，產量穩定。
⑦ 極抵抗甘蔗葉枯病，強抗甘蔗黑穗病，甘蔗露菌病及甘蔗葉腐病均具抵抗力，對甘蔗撤紋病、甘蔗赤腐病及甘蔗紫斑病抗性中等，但對甘蔗白葉病及甘蔗葉片赤斑病則易感染。
⑧ 抗風力：六十六年七月下旬賽洛瑪颱風過後，屏東區各糖廠提供甘蔗風折莖調查資料，顯示 F 一七八風折率不嚴重，抗風力具中等程度。

① 選地：以中等或中等以上地力，且具有灌溉之壤土、砂壤土及粘壤土為宜。

② 植期：秋植以八月至九月，晚秋植以十月至十一月，春植以一月至二月為宜，宿根則在二月以前最為適宜。

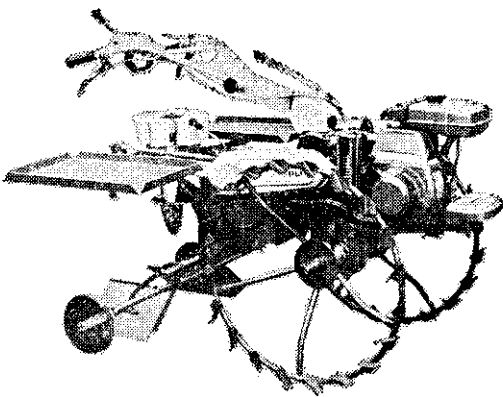
③ 行株距與苗量：秋植行距一·二五—一·三七公尺，株距〇·三五—〇·四〇公尺，每公頃用苗量二二



、○○○、二四、○○○双芽苗；春
植行距一·二五公尺，株距〇·三〇
公尺，每公頃用苗量以双芽苗二六、
〇〇〇、二八、〇〇〇為宜。
④施肥量：氮肥施用量，秋植甘
蔗每公頃要素量依可達成之目標產量
標準施用，一般地區氮肥施用量每公
頃一〇〇、二二〇公斤；磷鉀肥照一
般標準施用，厩肥施用量每公頃二萬
至三萬公斤。

注意事項

- ⑤病虫害：因F一七八易感染白
葉病，過去曾有白葉病發生紀錄地區
如玉井、旗山糖廠等地，不可種植。
如因極強抗葉枯病及強抗黑穗病，凡
葉枯病較多或黑穗病有發生紀錄地區
，種植F一七八，最為適宜。
1. F一七八萌芽良好，易栽培。
 2. F一七八品種秋植分蘖期至翌
年一月始達最高峯，因此培土工作不
宜太早進行。
 3. F一七八在肥沃地秋植易倒伏
，故入土，培土工作更應徹底，以免
影響產量及糖份。
 4. 因容易感染白葉病及對嵌紋病
抵抗中等，現場人員如發現蔗園有此
兩種病株，應立即拔除燒燬，以防發
延擴大。
 5. F一七八易受綿蚜虫為害，故
在初期發生時，即宜儘早噴藥防治。
 6. F一七八對殺草劑之藥害敏感
，萌前噴用殺草劑如達有龍（商品名
稱卡滅克斯）、草脫淨（商品名稱亞
脫淨）易受藥害，宜避免施用。可以
施理有龍（商品名稱愛發隆）及二、
四—地（商品名稱2·4—D）
兩種藥劑，無藥害。
- 萌後噴用殺草劑如滅必淨（商品
名稱聖克）、草殺淨（商品名稱亞美
脫淨）、亞速爛（商品名稱愛蘇藥）
等，易受藥害。可改施用二·四—
地（商品名稱2·4—D）則無藥
害。故幼蔗田間雜草控制，如需用
殺草劑時，宜選用無藥害者，以免幼
蔗遭受損害。



菸農的福音—— 芝浦牌 菸苗移植機 PL-1

- ▲全天候工作，夜間移植有電燈照明，不受日晒之苦。
- ▲任何幼苗皆可利用，每小時移植1,800株以上，一天可移植一甲地。
- ▲深淺、株間、距離，可自由調整。
- ▲使用範圍廣泛，本機可利用犁耕、培土、做畝、施肥等工作。
- ▲如有意委託移植菸苗者，請早日來登記，本公司可派人去指導。

芝浦牌 中耕機 SK151型

- ▲體型小，重量輕，附有操向桿，左右回轉自如，適於山坡地、水田、梯田、果園、茶園的作業。
- ▲使用四衝程氣冷式，汽油（柴油）引擎，省油壽命長，故障少，保養容易。
- ▲操作簡便，附屬機件多，作業範圍廣，可削土、施肥、培土等。
- ▲農會或農民若有意觀摩示範表演，請直接聯絡本公司。



芝浦牌台灣總代理

竹下農機股份有限公司

台北市武昌街二段118-1號 電話：(02) 3313320
3312766
新竹市民族路155號 電話：(035) 221673
台中市東山路一段55號 電話：(042) 237137
屏東縣潮州鎮長春路41號 電話：(087) 82987轉
高雄縣美濃鎮美興街28號 電話：美濃485