

台糖開發力溪河川地

富國利民充裕製糖原料

鄧國封

台灣糖業公司在光復之初，自營農場面積約有十萬公頃。光復後，因奉行政府土地放領政策，將大部分農場土地放租給農民，乃逐漸減少到四萬餘公頃。所以每年可以自供的製糖原料，尚不足三分之一。在糖價低落時，糖廠製糖原料之供應遂感不能安定。二十多年來，乃默默地從事土地開發工作，俾資彌補。

開發土地資源

近幾年來，國內工業起飛經濟發展。台糖公司又奉令讓出良好蔗園三、四千公頃，供政府設置工業區與發展蔬菜研究，以及建設高速公路等之用。目前，台糖公司所擁有的自營農場面積，雖經不斷拓墾補充，仍維持在四萬餘公頃，但其生產條件，却已今非昔比。

展望未來，原屬僻地的農場已演變成毗鄰社區或工業區，撥讓土地之勢將有增無減。衡諸長遠情勢需要，台糖公司乃耗資七億六千萬餘元，進行林邊力溪河川地開發工作。

工作進行順利

力溪河川地是一片面積兩千公頃的石礫地，在屏東縣新埤鄉，正當林邊溪與力溪合流處。該處原有响潭等三個村落，每年受颱風威脅，常需靠直昇機接濟食物或救出村民。開發後，不但可以增加生產砂糖原料五千餘公噸，並可保護响潭、獅頭、箕湖四百餘戶人民之生命財產，以及繁榮地方，

足証決策開發此一地區確屬睿智卓見。

六十四年一月二十九日，由經濟部張次長光世發動推土機的引擎，隆重的開工拓墾。

七億餘元的投資，雖然全部由台糖公司負擔，實際上的開發工作，却動員了多方面的人力以團隊精神進行。堤防由水利局代辦，重劃工作由縣政府辦理，區內的開墾工作由台糖公司自辦，大部分是委請輔導會農業機械處承建。

全部工程雖然預計到民國六十九年完成，但經三年來集結和機車輛及人員的努力，目前已約完成三分之二。

開墾與種蔗

在過去，這廣大的一片河川地都是巨石壘壘、光禿禿的一望無垠，偶爾有由石縫中生長着幾叢小草，掙扎在強風下東倒西歪。洪水季節，又是波滔洶湧的像大江東去的急流。

如今，堤防建成了，區內縱橫的被農水路劃成了棋盤一樣方方正正，大石已不見，砂礫地已經客土，雖尚不能稱為良田，但對甘蔗而言，已經是很好的生長環境。

鋼筋混凝土的二樓辦公廳，據說是台糖公司農場中最高級的辦公廳。整齊劃一而相等的大田區也是最適全面機械化耕作和經營的標準。甘蔗健壯的生長着，濃綠高密，而且在短短的三年期間內，已經採收供作原料和蔗苗之用。現在把已完成的工程量記在下面，以表示幾十位工程師辛勞的成績：

• 完成全部堤防十六公里，都是砂石混凝土所

建，是台灣最高標準的河堤。

• 完成水井十三口與配電動力設備。

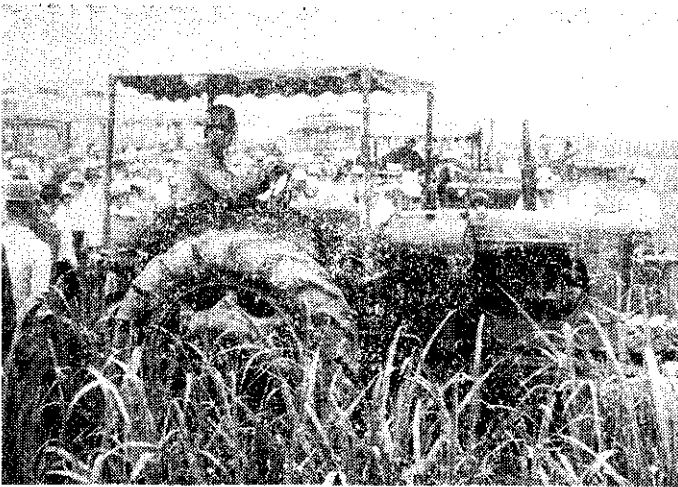
• 已開墾完成面積三四〇公頃，另外三百公頃只待客土，就可參加生產行列。

• 已採苗甘蔗近四十公頃。目前在生長中的蔗田還有二百七十公頃將作為原料。

• 已完成農路約四十公里。為了安置堆棄的巨石，農路下都有一公尺以上的大石基礎，其強度標準罕有前例。

• 已完成的灌排水路各約三十公里。

在本省土地利用已趨飽和之際，拓闢土地資源為百年大計。水資源在本省雖亦有漸呈匱乏之虞，但因本省得天獨厚，每年夏季還有足夠的雨水，只要多建水庫蓄水，是可以調節的。但是土資源的開發，在地積有限的現況下，必須「上山」「下海」或是「走向河邊」。河邊近水，其成功可能性遠較上山、下海為大，台糖力溪河川地墾發的例子，可供本省土資源開發工作的寶貴參考。



蔗田中耕培土