

怎樣防治豬蛔虫？

趙法清

豬蛔虫 (*Ascaris Stilla*) 為豬最主要的寄生虫，猪舍不潔，蛔虫寄生就更多。此外，營養及發育不良的豬，亦最易感染。據六六年北市家畜防治所調查報告，約有四〇%的寄生率。

成豬寄生後除發生病害外，因蛔虫在成長過程中，幼虫通過肝與肺，所以肝呈現灰白色斑痕，使肝的一部或全部廢棄。

寄生 豬蛔虫寄生幼豬後可由豬糞便檢查出虫卵，豬出生後二個月左右即可檢出，五、六個月齡的豬，寄生率最高。寄生率因飼養環境不同而異，小規模粗放養豬的寄生率較高，達六〇~八〇%，豬成長後寄生率隨之降低。繁殖的種豬如驅虫徹底，寄生率當可減低。

發育

有蛔虫的豬的糞便，常排泄單細胞期的蛔虫卵，虫卵在夏天二、三週間，卵內就發育為第二期虫卵，豬若食到即被感染。

虫卵在豬體的胃及小腸內孵化，幼虫脫出，自小腸壁血流經廿四小時到肝，再入肺，更經肺毛細管移到肺胞。數日後第二次脫出形成第三期幼虫，到肺約經過十日發育而成為第四期的幼虫。此幼虫向氣管上行，由咽喉、食道、胃再至小腸，感染後三〇~四〇日發育而為幼成虫，至六〇~六二日時發育為成虫，開始產卵。

若給與豬蛔虫的成熟虫卵，待發育至幼虫時，常見有肝與肺的病變。

病害

寄生的症狀，須視蛔虫感染程度與幼虫在體內移行時期而定。感染較多的豬，症狀易察覺。豬為多數蛔虫寄生時，發育阻止，有異嗜現象。虫體發育初期，因幼虫移至肝引起小出血，形成斑痕化白斑或灰色斑。

此種病變有明顯與不明顯的大斑狀，因移動的

關係，而有彩色出血斑，即目前所稱的肝病變。

肺的幼虫移到肝，肺肋膜面亦可看出血點，致引起豬併發咳嗽與發熱，食慾不振。倘幼虫在豬的肝與肺組織行破壞時，則招致機能減退。小腸內蛔虫多時，管壁閉塞，妨礙食物流下，粘膜脫落。一旦進入膽管與膽囊，就引起黃膽。虫體的毒素雖不十分明了，却常引起幼豬神經症狀。

診斷

豬蛔虫的雌虫一天可產數十萬個虫卵，糞便內有許多虫卵，以直接塗抹法、飽和鹽類及浮游法容易診斷。虫卵有受精卵與不受精卵之分，雌虫不僅長時間寄生，且常排出不受精卵可以檢出。

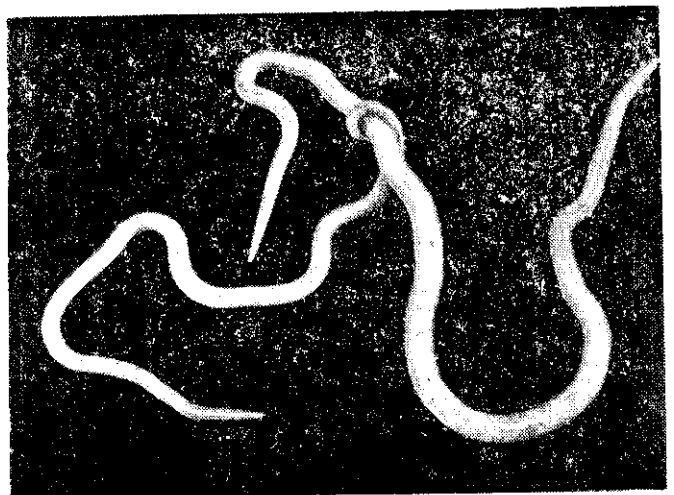
防治

豬蛔虫的防治，須注意下列各點：

- (1) 經常保持豬舍的清潔與衛生，以防豬蛔虫的感染寄生。
- (2) 放牧的豬，牧地要時常輪流使用。
- (3) 定期舉行豬舍消毒及施行驅虫，但豬蛔虫卵對消毒劑有顯著的抵抗力，效果不甚確實，最好用



——豬蛔虫的幼虫移至肝，形成肝白斑病變——



——豬蛔虫微紅色，雌成虫長20~30公分，雄成虫15~20公分。——

火焰消毒。驅虫最好在種母豬分二次實行，即在母豬懷孕後期接近分娩前一個月驅虫。肥育豬在肥育期開始前驅虫一次，嗣後視寄生率高低情形，斟酌於肥育後二個月左右另驅一次。

(4) 驅除豬蛔虫的藥劑有多種，通常以比配拉淨、牛豬安兩種最普遍。比配拉淨的用量為每公升體重使用〇.三克，牛豬安量為每公升體重用〇.〇八克，「牛豬安」對豬蛔虫與鞭虫均有良效。

近來有新的驅虫藥劑，如 Tetraanisole, Parabendazole, Levamisole, 及 Dichlorvos, Hygromycin B 等對豬蛔虫亦有驅虫效果，以上各藥劑的投藥量可按驅虫法的指示應用。其中 Levamisole 對肝與肺移動中的蛔虫與肺虫可同時驅除。Dichlorvos 對肺虫雖無效，但亦可驅除鞭虫。

美國養豬業者，在仔豬飼料中多添加 Hygromycin B，不但對蛔虫有顯著的驅虫效果，且有促進豬的發育及提高飼料利用效率，用量為每公升飼料應含有 Hygromycin B, 200單位。