



玉米製作收益大

陳振耕

玉米是畜牧飼料中的主要成分，本省近年來由於人口增加及畜牧業迅速發展的結果，玉米需要量逐年增加，但省產玉米始終不敷需要，全仰賴進口。因此增加玉米的生產，提高自給率，已為本省重要雜糧生產工作之一。

最近政府為獎勵推廣玉米栽培，已初步擬定民國六十七年實施契約收購玉米，保證價格為每公斤八元，並將輔導稻作低產地區轉作玉米。今後如何在栽培技術上，發揮玉米的生產潛力，以提高單位面積產量，獲取最大利益，實有待全體農友的共同努力。

栽培環境

玉米原產於熱帶地區，生育期間必須有溫暖的氣候，最適溫度為二七~三二度C，土壤溫度低於一〇度C時，會延遲或阻止種子發芽與幼苗生長。寒冷潮濕的生長季節更使植株生長緩慢，成熟期延遲，此為台南區農業改良場一再宣導秋裡作玉米早播早收，在玉米播種臨界期十月二十日以前播完玉米的主要原因。

玉米生育初期與雄花出穗前後要有充足的水分，生育後期又須稍為乾燥，因此生育期間，作適當的灌溉與全無灌溉而又沒有降雨的收穫量，相差甚大。

播種適期

春作 台南地區：一月中旬至二月上旬。
高屏地區：一月上旬至二月上旬。
中部地區：二月上旬至三月下旬。

北部地區：三月上旬
至四月上旬。
台東地區：一月下旬
至三月上旬。
花蓮地區：二月中旬
至四月中旬。

秋作 台南地區：九月上旬至十月中旬。
高屏地區：九月上旬至十月下旬。
東部地區：九月上旬至十月上旬。
中北部地區：八月下旬至九月下旬。

施肥方法

玉米每公頃施肥量視前作栽培環境和土壤肥瘠而定，一般標準如下：

堆肥一二、〇〇〇公斤、硫酸銨五五〇~六〇〇公斤、過磷酸鈣二五〇~三五〇公斤、氯化鉀八〇~一〇〇公斤。

玉米對堆、厩肥及人糞尿肥效特高，施用宜量多，堆、厩肥應於整地時耕入土中，硫酸銨的半量及過磷酸鈣、氯化鉀的全量為基肥，播種前撒於種溝，以脚或肥仔蹴覆一層薄土後播種。

硫酸的半量做為追肥，追肥時期應於雄花抽穗之前，即雌穗分化期施於根際，勿落於葉片上以免燒葉，施後以牛犁行輕度培土。

通常玉米缺乏三要素肥料時都會顯現一些徵候，即缺氮肥時，莖葉變成黃綠色，嚴重時由下部葉片中肋變黃，然後皺縮枯萎。

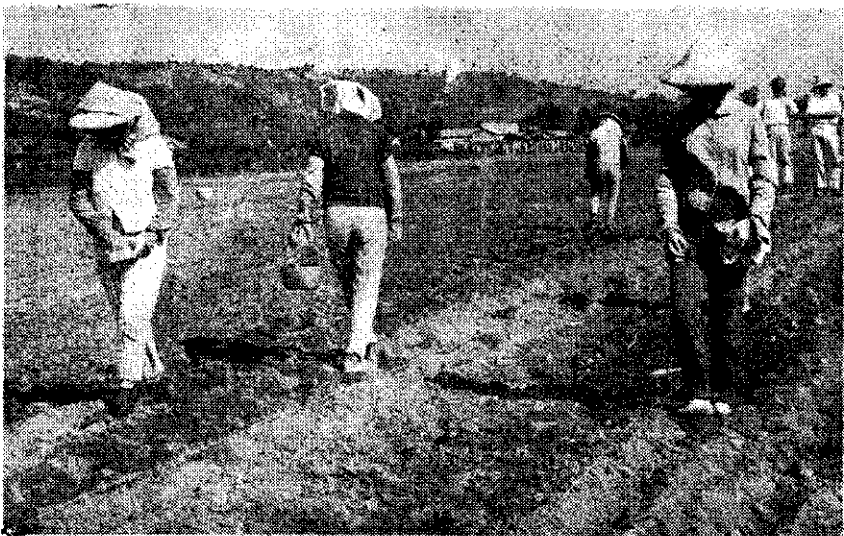
缺磷肥則葉片呈現紫色痕跡，並由葉片尖端萎謝。缺鉀肥時，從葉片二邊緣向內變棕色並沿邊枯焦。

整地播種

整地 玉米根系分佈廣而深，犁耕宜深。前作物收穫後翻耕一次，播種前均勻撒施堆肥耕入土中，再利用曳引機迴轉犁充分耕碎土及耙平土壤表面，以免影響發芽和根部的生長。

播種 整地後犁成四至五寸深淺溝，施入基肥（化學混合肥料）用脚踢覆一層薄土（以免影響發芽），播種時隨即用行邊土壤踢蓋種子，並且踏壓，須注意覆土不可過深。也有用小手掘仔在溝底開穴播種者，深度以一·五寸左右為最適當。

行株距 行株距六〇×三〇公分，每公頃為五五、五五五株，種子量二五公斤。
上述整地播種方法為各地區農友所普遍採用，
玉米播種（原秋英）



近年來本省南部地區亦已盛行其他播種方法，均獲得相當高的產量，譬如「機械整地施肥播種一貫作業」、「水稻裡作不整地栽培」、「不整地機械播種」等。

間苗 玉米因栽植距離較寬，單位面積株數不多，生長快，生長期間亦短，補植往往無效。為防止缺株，每穴應播二粒種子，待苗高約五、七寸時行間苗。如遇缺株時，前後株多留一株，以維持單位面積的株數。間苗可和中耕除草同時舉行，間苗後行小培土以防倒伏。

中耕

中耕不需過深，應留意不要切斷根部。玉米生育期間如遇降雨，則應中耕以增



—玉米中耕除草(呂福和)

加土壤水分的滲透，中耕除草及培土可適時舉行二、三次，或配合追肥期來實施，但到雄花抽穗前，施追肥後就應停止中耕。

灌排水

玉米各生育期，對水分需要顯著的差異。生育初期應保持適當的水分，至中期需要更多的水分，到開花期所需水分最多而最重要，此期若缺水對產量影響最大。如果生長中、中期缺乏水分（不致枯萎）但至開花期有充分的水分供給時，將對產量影響不大。

播種後三〇天左右或生育中期株高約三〇公分時，灌溉第一次，雄花抽穗始期灌溉第二次，雌花吐絲期再灌溉第三次，全生育期共三次為最經濟而有效。

嘉南地區的高粱栽培管理

我在本刊上期談到嘉南地區推廣高粱的展望，本文僅就高粱的栽培管理的注意事項說明如下：

(1) 整齊的發芽：要想確保產量，應先有整齊的發芽，而整齊的發芽，應先有理想的整地。前作物收穫後，把適量的堆肥撒佈於耕地上，以大型曳引機犁耕，深度十二、十五公分。播種前再犁耕一次，力求碎土，俾不阻礙發芽。

播種時土壤應有適當的水分，太乾時應先澆水而後整地，以免土壤過乾，發芽不良，生育初期土壤不宜過濕，注意排水，使高粱正常發育。

(2) 早間苗：高粱栽培期適值農村勞力缺乏的時候，間苗工作易受疏忽，以致影響通風及日照，易罹紋枯病、蚜虫和穗虫，防治不便，也難以澈底。

台中三號最適宜的行株距是五十公分×三十公分，每公頃產量達六、〇二八公斤。為穩定高粱產量及方便田間操作，應在播種後二五天以前

玉米生育期間如有適當水分供給，產量固然可以增加，不過排水也是非常重要，尤於幼苗期為甚。玉米田間如排水不良，將導致莖葉變黃，根系腐爛而發育停止，甚至枯萎。本省南部九月播種者或北部春作玉米常遇驟雨，幼苗期應須注意排水，宜加強開闢排水溝畦。

分蘖

溫度高、土壤肥沃而水分充足時，玉米生育旺盛，在靠近地面的莖基部二邊常會發生分蘖莖，此分蘖莖對母莖的產量並無影響，去除與否無關緊要。

收穫

果穗苞皮枯白，子粒堅硬，用指甲壓而無汁液滲出時，為玉米收穫適期。收穫後應充分乾燥，再以動力脫粒機脫粒。

，苗高三十分公分以內時，進行間苗。

(3) 早施肥：基肥很重要，可促進早期生育健全。施肥量要充足，尤其甘蔗的後作，更應按照標準，如數施下。

施肥時期不可過慢，務必在播種後四十天以內施完，以充分發揮肥效。

(4) 徹底防治病虫害：紋枯病是台中三號的大患，在溫度三一度C，濕度九六%以上，連續降雨，氮肥過多，栽植密度高的環境下，最容易發生。發生初期，栽植密度高的環境下，最容易發生。可濕性粉劑一、五〇〇倍防治一、二次，或六、五%鐵甲磷酸鉍液劑二、〇〇〇倍防治。

蚜虫在高粱全生育期及全株為害，但以葉背及密封部位為主，尤其在高粱孕穗後容易大量繁殖並分泌多量蜜液誘發煤病。以七五%歐殺松可濕性粉劑一、五〇〇倍，或九〇%萬靈（納乃得）可濕性粉劑三、〇〇〇倍防治。

穗虫為雜食性害虫，抽穗後發生於穗部，尤其開花後至糊熟期為害較烈，可以九〇%萬靈可濕性粉劑二、〇〇〇防治。（盧水生）