

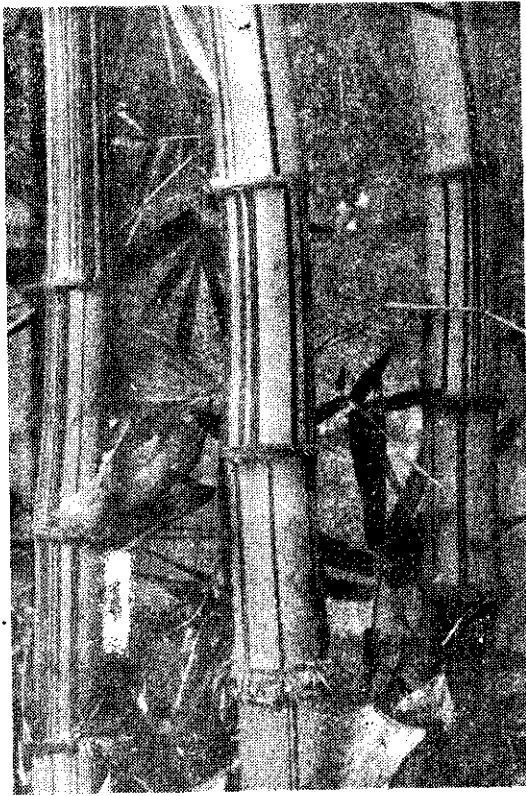


安全防範的作用，在造園上，是屬於管理設施物之一。

為達到園籬界限隔絕的目的，必須分枝多而鬱閉，耐修剪而萌芽強者，才是優良的綠籬植物。

竹類依生育形式不同，可區分為單軸型和連軸型兩大類。單軸型即散生竹，產於溫帶和暖帶，如孟宗竹和桂竹等連軸型即叢生竹，如麻竹和刺竹等，產於熱帶和亞熱帶。為了達到園籬的功效，當然以選用叢生竹類做綠籬為宜。

又因高度若低於膝蓋，即失去界限感，低於腰部即無阻隔感，低於胸部即無重阻隔感。所以一般只為園內土地區分利用的綠籬，其高度應控制在四十五公分以下，造成所謂的一「矮籬」。若為保持園宅高度的隱私性，則宜造成高度在二〇〇公分以上的高籬。



金絲竹 (呂福和)

台灣現有竹類中，蓬萊竹、台灣矢竹、內門竹、八芝蘭竹和蘇枋竹等適合於做成高籬，其中尤以稈面橙黃色，具有深綠色縱條紋的蘇枋竹最美麗，值得特別推介。至於矮綠籬則宜選用崗姬竹和鳳凰竹等矮型竹類。

盆景：由於適應人口增加、建地減少、生活空間逐漸縮小規律化，人們對可移動觀賞的盆景愈來愈喜愛。因此，一些過去常栽植於庭園的觀賞植物，最近也常被栽植於盆中，培育成盆景。竹類就是其中之一。

葫蘆竹和鳳凰竹，是過去最常見的兩種竹類盆景。現在則除巨竹、麻竹、刺竹、綠竹、長枝竹……等大型竹類外，其他中小型竹類，幾乎都有人拿來盆栽。尤其是烏竹和條紋鳳凰竹兩種，可說是竹類盆景後起之秀，最近在市面上普受歡迎。

烏竹，也是台灣固有竹類之一，但分布極為稀少，僅發現在南投瑞竹



桂竹林 (呂福和)

油車坑海拔八〇〇公尺的山區有少數野生。其特徵是地下莖細小，老時呈黑褐色，稈矮小，初為綠色，老呈黑褐色，和我國大陸江浙一帶所產的紫竹很相似。由於地下莖小，稈叢生，且稈黑色，稀奇而美麗，故極富觀賞價值。

條紋鳳凰竹，原產於琉球和日本，民國五十四年二月間，由林試所自琉球引進。其葉及著生情形和鳳凰竹相似，但稈及枝間呈橙黃色，間有深綠色條紋，至為珍貴。因原產地距台灣很近，氣候相仿，所以在台灣生育很好，也逐漸成為重要的竹類盆景。

竹類在我國，不僅是重要的經濟作物，用途廣泛，在幾千年以前就被利用作為衣、食、住、行、育、樂、工具及兵器的材料，人們仰賴其生活，甚至到「不可一日無此君」的地步。同時，對人人生道德修養也有很深的

影響。它被愛竹的人視為高雅的植物，並將之人格化，與梅、蘭、菊合稱四君子。竹的挺拔勁秀，代表高風亮節的情操，中虛外直，象徵剛正清介的德行。

竹與梅、松又稱三友，寓意幸福、快樂、堅直。白居易詩「竹解心虛是吾師」；許敬宗賦「惟修竹之勁節，偉聖賢之留賞」，可見古人對竹之欽崇。

可是，自西風東漸以後，竹類除仍滿足人類生活欲望之外，其挺拔勁秀的姿態，高風亮節的情操，中虛外直的剛正清介之徵，却逐漸為國人所淡忘，不但各地庭園少見，甚至翻遍國內的觀賞植物書籍，也鮮提到竹類，實在令人感到痛惜。不論站在開關觀光資源或復興中華文化的立場，挺拔勁秀的觀賞竹類都值得我們加倍重視與發揚。