

## 擴大編訂保安林

本省林野面積有二二七萬公頃，佔全省土地面積的五五%，其中依森林法規定編訂保安林的，根據民國六五年的統計，其編訂處所有四二八處，面積三六六、八四九公頃，另為保護河川兩岸限制伐木地區，及地形急峻的限制施業地，計有二〇萬公頃。

根據林務局擴大編訂保安林計畫，擬在今後六年內，就全省重要設施地區二五萬公頃林地內，檢討其重要地點，並予以編訂保安林五五、〇〇〇公頃。

這項工作已正式付諸實施。及至六六年底的統計，已正式公告編入面積，達三七四、〇〇〇餘公頃。

待本工作完成後，本省保安林面積將超過四二萬公頃，如再加上繼續編訂的河川兩岸保護林帶，及前述限制施業地與施業餘地等，其面積約在三十萬公頃。合計將超過七〇萬公頃，幾佔全林野面積三二%。

這些龐大而積的林地，無論就維護森林資源，抑或加強國土保安的措施上而言，實已盡其合理經營及長期保育的最大努力。

由此可見，今後台灣林業的經營，不再以財政收入為目標，而以確保全民福祉，及維護社會公益為經營的最大目標。

根據前述原則擬訂工作目標如下：

1. 重新檢討現有保安林的配置及面積，並依照各種保安林編入目的，及立地條件，擴大編訂保安林。

其地區的選定原則為：

(1) 配合區域性發展計畫，及興辦重大設施，須賴森林之充分發揮保安功能地區。

(2) 加強保護鐵、公路、水庫、電源、給水等，並配合某集水區經營所必要地區。

(3) 沿海地區保護農工企業及人民生產財產，並發展社區與觀光或其他國民福祉，美化環境，溪流兩旁及自然保護等，認有必要擴大保安林地。

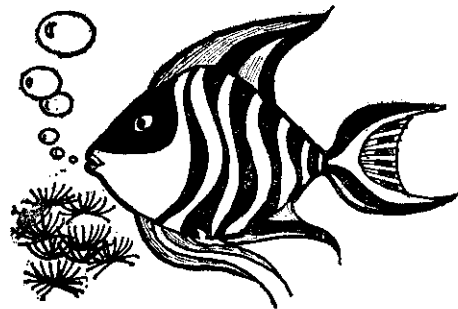
2. 經編訂的保安林，應視其施業上的需要，隨時加以檢討，作最有效的經營。

時加以檢討，作最有效的經營。

3. 凡經編訂為保安林的森林，應加強保持，茂密的森林覆蓋，不論其所有權誰屬，非因施業上的需要，不得採伐。

4. 調查森林覆蓋現況，凡有林相不整或遭受破壞者，應予逐一查明優先列入年度計畫，限期完成造林，其屬於租地造林者，並嚴格督促承租人限期實施造林。

5. 依據其保安林編入目的，釐訂保安林施業法，及長期保育計畫，作積極有效的經營。



# 檜木可無限制出口嗎？

.....任懽安

檜木為紅檜及扁柏的總稱，是本省重要的森林資源。自光復以來，檜木材的生產，一直是本省林務收入的主要來源。檜木材的價格，早就居於本省各種木材價格的首位。檜木材的出口，也一直是佔本省木材輸出的重要地位。

## 出口管理辦法

政府採用所謂「標售檜木輸出許可，差異金制度」，遭業者反對。

去年十月間，政府取消標售差異金制度，而實施「檜木出口管理辦法」，其中規定每年出口的檜木數量（按原木材積計算）以不超過政府核定

就在幾年前，本省木材價格高漲

的該年度檜木預定砍伐量的六〇%為度，其餘四〇%則保留在國內消費，亦遭業者的反對。

日前曾有一外貿單位建議經濟部取消此一管理辦法，理由有二：(1) 開放檜木自由出口，不會刺激國內木材價格；(2) 限制檜木出口，日商會逐漸轉向其他地區採購，日本市場將漸漸萎縮以至於消失。

檜木是本省寶貴的資源，現在所砍伐的檜木，都是數百年甚至千年的樹木，而本省消費者對檜木的使用亦有所愛好，因此不捨過量外銷，亦無可厚非。

本省屬於海島型經濟，經濟的發展要靠對外貿易的拓展，林業經濟的發展，亦復如此。

出口高價的省產木材及其加工製品，進口低廉的外材以供國內消費，是發展本省林業經濟的最佳途徑，不容置疑。

## 檜木蓄存不豐

本省檜木資源蓄存並不豐富，根據民國五四、五八年林務局經營計畫檢討調查，本省現有檜木蓄積量約三二、〇一〇、八五九立方公尺，其中屬於經濟林者有一九、四〇六、一三

一立方公尺，約佔六〇·六%，其他是屬於施業限制地或保安林地。

以此經濟林檜木蓄積量，並將伐期齡及安全率各定為一〇〇年及〇·七，計算檜木容許砍伐量

經濟林地蓄積×安全率

伐期齡

19,406,131×0.7

100

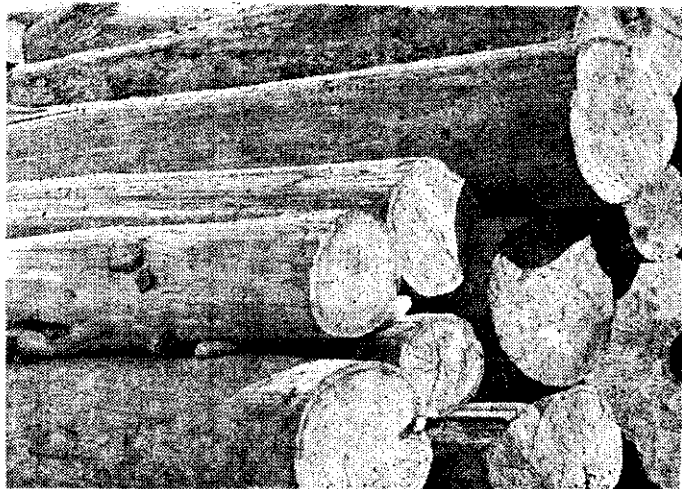
= 135,000 立方公尺

再加上其他林地的擇伐容許砍伐量，每年檜木的容許砍伐量將在一五〇、〇〇〇立方公尺左右。

民國六六年度本省國有林「針一級」的砍伐預定量為一五〇、八六八立方公尺，其中大部分為檜木，而自民國六五年七月至六六年六月間本省檜木出口達四六、三六五立方公尺（製品材積與原木材積換算以一：一·八計），此出口數量只佔該年度「針一級」砍伐預定量的三〇%，並未接近所謂「檜木出口管理辦法」中所規定的六〇%的限制。

因此，目前討論將此規定中的六〇%出口限制取消，有否必要，頗有斟酌之處。

又取消此辦法的理由之一，認為開放檜木自由出口，不會刺激國內木材價格，亦頗有置疑。本省消費者已養成使用檜木的習性，目前消費數量已較以往減少甚多，但至民國六五年的調查，全省一年



紅檜木(張榕攝)

消費「針一級」木材仍達二六四、九三三立方公尺，其中用於營造建築佔四〇%，木器製造佔二五%，家具製造佔八%。

因此，如果省產檜木大量外銷，當會影響國內檜木市價。但逐漸減少國內對檜木的消費以利外銷，是正確方向。

近聞目前本省進口美國檜木數量已有增加，且美檜價格較台檜尚低一〇%左右，將來若能使美檜等其他樹種完全取代台檜地位，則台檜價格雖高，亦不致影響本省木材市場，如同目前泡桐的情形一樣，而台檜的自由輸出，就沒有什麼顧慮了。

## 增訂五版 家畜家禽衛生

農校學生最佳參考資料

精裝附塑膠套 定價110元

郵購另加掛號郵資8元

開學期間優待團體訂購



台北市溫州街14號

豐年社出版部

郵政劃撥5930豐年社