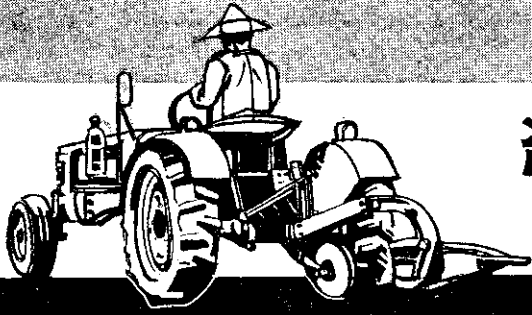


# 綜合技術栽培

## 加速農村建設



### 由中美洲稻作生產

## 談我國水稻栽培機械化

徐進生

宏國由於未充分試作觀察品種特性，即推廣CICA-1四及CICA-1六等關係，已發現稻熱病及白葉枯病，影響產量。因此宏國試驗場所正在加強引進新品系試作，期望選出更優品種代替推廣，我農技團也在此方面協助辦理品種選拔試驗，配合進行。

稻米是中美洲國家的基本糧食之一，所以各國重視改良試驗工作。哥倫比亞國際熱帶農業研究所已與菲律賓稻米研究所合作選出許多CICA代號的稻種，分配中南美洲國家栽培。

一方面中美洲國家間亦組織一種稱為糧食作物改進合作計畫，每年輪流開會一次，俾資交換稻作改進有關資料與經驗，促進稻產。又我國駐多明尼加農技團多年來主持多國稻作改良試驗工作，現已推廣許多優良品種。

由上述情形來看，今後中南美洲的稻作生產將加速地發展，成為世界稻作重要地區，不僅能自給也可輸出。

稻作由於氣候及農情不同而異，移植法與直播法各有優劣，需要繼續研究改進。依上述大面積機械化直播法的經營技術及觀念，對於我國目前從家庭農場走向擴大面積經營的稻作發展上，我願意提供下列幾點看法做參考：

1. 機械化栽培對作物本身的要求與集約栽培者不同，即作業的粗密可允許度有些差別，如整地、播種密度、施肥、除草及病蟲害防治等。依據經濟收益與栽培作業可行性為最重要決定因素，所以我們應以作物配合機械作業的原則接受機械栽培。
2. 機械化直播栽培法的純收益可達生產成本的一·五倍以上，如果將家庭農場組成有計劃的集團共同作業，使用各型農機組合的作業體型，實行

機械化栽培，相信亦能達到預期的經濟收益。

我曾在雲林縣斗六鎮的單期作田選定一〇公頃左右試行小型機械化乾田直播法，獲得良好的產量與收益。

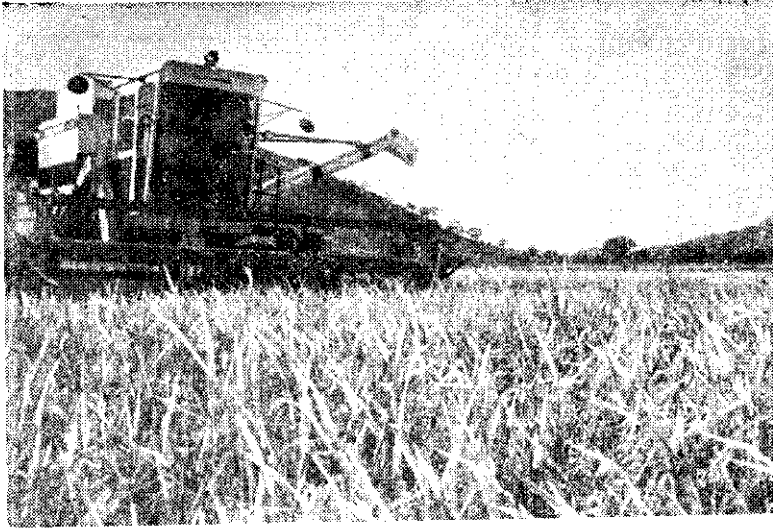
3. 台灣水稻正在加速發展機械省工栽培法，如插秧機、水田直播機、收穫機及乾燥機等，其中最近開發推廣的水田直播法已獲得良好的成果，現正擴大推廣中。

至於乾田整地直播法迄今尚未發展，原因是乾季短期前作物未收，無法在乾季整地下種，播種機不實用，乾田整地不均勻，灌溉不易等。

我始終認為台灣單期稻作輪作田、嘉南灌溉區系統的輪作田，可適合乾田直播法，如果能配合現

中美洲水稻品種CICA-1四





大型綜合收穫機採收

行的雜糧專業區計畫推行，以一區三〇〇五〇公頃為集團，實施乾田或水田直播栽培，在雨季前下種，乾季收穫後做其他雜糧作物，有利輪作經營，這是一種良好的輪作制度。如整套土地利用上有利者，可推廣兩期作田改為單期作水稻，以增加雜糧生產，並減少對稻作投資負擔。

4. 關於直播用水稻品種的農藝特性很多，但在栽培上須具有強稈不倒伏、抗病虫害及早熟等三種特性，目前應可以推廣栽培。我會選出目前推廣栽培的台南五號品種，但仍不是適應機械直播栽培（包括目前現有蓬萊種）。

自菲律賓稻米研究所育成IR—18品種以後，

世界各國普遍接受此種長粒短稈品種，改變稻種改良的方向。台灣最近育成推廣的嘉農秈六、八及一號等秈稻，就是今後新希望。為適應機械化直播栽培，此種稻型的品種應加速改良推廣。

5. 在促進機械化栽培時，國內必須具備大小各型的機種，以便應用於大小農場作業。近年來政府積極輔導設立的農機服務中心與私人機械公司，將

## 草屯鎮新豐里的 水稻育苗中心

——梁正育

新豐水稻育苗中心是在民國六十三年成立，剛經營時，由於農民觀念保守，採取觀望態度，第一次參加共同栽培的面積才十餘公頃。後來經推廣人員時常舉辦觀摩會，播映幻燈片宣傳新技術，農友們才能了解共同栽培的好處。所以第二次起參加共同栽培人數一直增加，到現在參加面積有六十餘公頃，是南投縣最大的育苗中心之一，也是成功的一座育苗中心。

新豐水稻育苗中心負責人李朝英說，在採種田採集稻種時就要調查參加共同栽培戶數、公頃數，使整個種稻能分類採足夠量的稻種。

在栽培過程遇到的問題，如育苗時發生稻種退化不萌芽、生育不良，必須隨時與推廣人員取得聯繫，接受指導。此外，提出栽培技術的經驗供農友參考：

(1) 選擇稻種時要從嚴，並經過完全的消毒。  
(2) 育苗床所用土壤須採用河川淤積沙土（粉沙類）和田間第二層的田土（地表面層的土壤應去除了不要使用，以免雜草種子的混入），各以一比一比例摻拌混合打碎。混合土要放入木箱時，底層最好能鋪一層稻殼做墊層。

(3) 播種後一星期內每晚要蓋塑膠布，次日再將塑膠布掀開曬太陽和保持空氣流通。如天氣寒冷，為預防霜害，傍晚也要蓋蓋膠布。如果下霜時翌日

為原動力。

此種組織制度在中美洲國家也甚為普遍有用，台灣今後應就此種組織制度加強普遍化，必須努力克服困難，促其發展。

其次對於農機進口應放寬，以利各種農機具的引進，使農民願意購買使用，這也可促進國內廠商改進產品及降低價格。

早晨五、六點鐘就要灌滿水至秧苗葉頂高，以防凍傷。但灌漑足量水後應即排出育苗床的水，及掀開膠布，讓秧苗曬太陽。

(4) 在插秧前六、七天，要做好施肥工作，秧苗移植田間後才有足夠的養分生長。

利用塑膠布保溫

