

如何提高甜玉米產量？

· 吳炎融 ·

栽培甜玉米最重要的條件是產量及品質，也就是產量高、甜度夠、風味佳、果皮薄。影響產量及品質最主要的因素，除了品種本身所有的特性外，栽培環境、栽培技術及農民的知識水準也非常重要，就本省的農業環境下發展甜玉米皆很適合。茲將主要特性例舉如下：

1. 生育期間短，易配合輪作制度，以鮮果穗出售，無須曬乾及脫粒省工，利益亦大。
2. 南部生產適期為秋冬季，北部為春作，可以調節生產期。

3. 有灌溉設施，農民水準較高，肥料施用量足夠，可保持優良品質。

4. 交通方便，採收至處理時間短，可保持優良品質。
5. 推廣品種為雜交種，豐產品質佳，同時種子可以控制，不至生產過剩。

注意播種密度

甜玉米栽培與普通玉米大約相同，但其播種密度須特別注意，因甜玉米果穗的大小是品質鑑定因

素之一，如種植過密，每公頃產量雖高，但果穗短小，商品價值減低；果穗愈大價格就愈高。再則肥料及灌溉對品質影響亦很大，如肥料及水份不足時，果穗短、子粒小、果皮厚、甜味低、風味欠佳，因此對生產初期肥料的供應必須充足。

果穗吐絲後至成熟採收，都應保持土壤濕潤為宜，茲將栽培要點列舉如下。

1. 播種期：中南部：春作一二月，秋作九十月。北部：春作三四月，秋作八九月。

2. 栽培密度：早熟種（南改甜二號）行株距以六〇×三〇公分或七〇×二五公分，每公頃五、〇〇〇或五七、〇〇〇株，中熟種（台南十三號）行株距以七五×八〇公分，株距三〇公分，每公頃四二、〇〇〇~四四、〇〇〇株，每穴種二粒，以後間苗時留一株，種子用量每公頃二十公斤。

3. 肥料：每公頃堆肥一二、〇〇〇~二〇、〇〇〇公斤，化學肥料每公頃硫酸銨五五〇~六〇〇公斤、過磷酸鈣三五〇公斤、氯化鉀一〇〇公斤。

4. 灌溉排水：甜玉米生育初期應保持適當水分，尤其抽穗直前至收穫（乳熟期至糊熟前期）不可缺水，並應設法灌溉，以保土壤濕潤。

5. 虫害防治：宜使用低毒性藥劑，如賽文等。

6. 收穫：甜玉米收穫的遲早，直接影響品質的

優劣，採收適期以七分半成熟（糊熟前期）左右為宜，通常授粉後二五~三〇天即可收穫。甜玉米收穫後糖份易轉變為澱粉，減低甜味，因此收穫的果穗應在四小時之內處理。

施用充足基肥

1. 要有充分的基肥，目前推廣的甜玉米品種屬中、早熟品種，約在播種後七五~八五天便可採收，因此對生長初期肥料的供給應充足，尤其基肥的施用（以氮肥及混合磷、鉀肥的全量）以便有粗壯的莖桿及碩大的果穗。

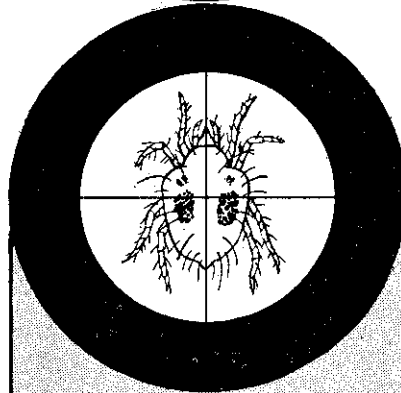
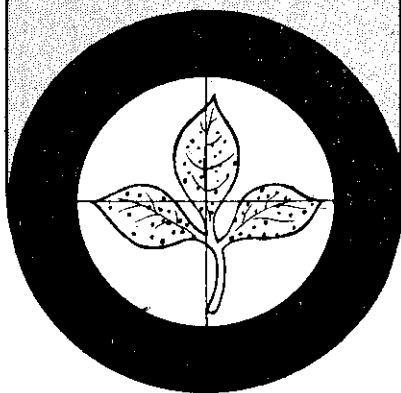
2. 甜玉米屬隱性因子，如與普通飼料玉米同時種植同一田地，則因當代顯性的關係，甜玉米穀粒變成硬化，所以必須與普通玉米隔離二〇〇~三〇〇公尺種植，或調節播種期，以免花期授粉影響品質為宜。

3. 把握最適當的採收時期，以控制品質及甜分，提高產品的價值。甜玉米成熟期可以分為乳熟前期、乳熟期、糊熟前期及糊熟期等四期，最適宜採收期為乳熟期至糊熟前期，此時子粒已生長豐滿，水份含量約七〇%、糖份五~六%、澱粉一〇~一一分，花絲變棕色而乾，用手指觸按果穗尾部有軟軟的感覺。

4. 栽培甜玉米必須與廠商辦理保證價格收購契約，不得任意大量栽培，避免生產過剩影響價格。

鏽克

鏽病(紅菇)特效藥



敵蟎

打破紅蜘蛛的抗藥性



發順農藥

台灣總代理：
發順企業股份有限公司
台北市杭州南路一段25號3樓
電話：(02) 3912985 • 3912986

美國 **UNIROYAL** 藥廠出品