

# 中部地區玉米栽培法

玉米栽培法分一般旱地栽培和糊仔栽培，本文介紹這二種栽培法，供農友因地制宜參考應用。

## 一般旱地栽培

(一)整地 玉米根系的分佈廣而深，犁耕宜深。作物收穫以後儘速翻犁一、二次，使土壤充分風化。基肥可於此時施入土中至播種前再犁耕一次，並充分破碎土塊，耙平碎土宜細，以免影響發芽和根部的生長。

栽培玉米務須施用堆肥，施量宜多，除直接供作養分外尚可改良土壤物理性，增加土壤保水力。播種時，如遇乾旱季節，應先灌水一次，使土壤溫潤。須用手耙把平地，收拾殘草枯株，然後按照品種的適宜行距用牛犁開溝，以便施肥播種。

(二)播種 1.播種適期：玉米原產熱帶喜溫暖，生育初期與出穗前後要有適當的水分，至生育後期又須稍為乾燥，本區全年均可種植，但因播種期的不同而影響產量的多寡與病虫害的輕重。中部地區最適宜的播種期，春作為二月上旬至三月上旬，秋作為八月下旬至九月上旬。

2.播種密度：一般以點播為宜，早中熟種行距六〇公分，株距三〇公分。晚熟種行距七〇或八〇公分，株距為三〇公分，每畝選留一株，每公頃種子量二五公升。

3.播種法：鬆土或保水力較差的土壤，用犁犁成二、〇或二、五寸深的淺溝，施用基肥（化學肥料）後，用脚踏履一層薄土，播種後隨即踏土覆種子，並用踏壓等全面播完再用刈耙鎮壓。

(三)施肥 1.施肥量：玉米須要肥份很多且必須供給平衡而充實的養分，才能得到豐產的目的。氮肥的效應最大，一般說來，氮肥用量愈多栽培利益

愈大。

玉米每公頃施肥量視前作物栽培環境和土壤肥瘠程度而定，一般標準如下：堆肥一二、〇〇〇或一五、〇〇〇公斤，硫酸銨三五〇或五五〇公斤，過磷酸鈣二五〇或三五〇公斤，氯化鉀八〇或一〇〇公斤，人糞尿若干。

2.施肥法：堆肥和人糞尿對玉米肥效特高，施用量宜多，堆肥應在播前耕入土中，硫酸銨的半量及過磷酸鈣、氯化鉀的全量為基肥，播種前撒於植溝以脚踏履一層薄土後播種。硫酸銨的半量為追肥，追肥施用時期應於雄花抽穗前即雌花分化期施於根際二寸，勿使肥料落於葉上以免燒葉，施後以牛犁行輕度培土。人糞尿可在玉米株高約一公尺時做追肥施用。

(四)管理 1.間苗：玉米栽培時行株距離寬，單位面積株數不多，且因生產速度快及生產期間短，舉行補植往往無效。為防止缺株起見，每畝須播二粒種子，因此須舉行間苗工作。玉米發芽後苗高一五至二〇公分時行間苗，最後每畝選留一株。

如有缺株時前後株保留兩株，前後株不要間拔以維持單位面積的株數。間苗可和中耕除草同時進行，間苗後行小培土，以防倒伏。間苗不宜過遲以免影響產量，過早則無法淘汰劣苗。

2.中耕除草：中耕不宜過深，以免切斷根部，玉米發芽後如遇降雨則應中耕使土壤鬆軟，保持土壤水份。中耕除草及培土適時舉行二、三次或配合追肥期到雄花抽穗前，施追肥後就應停止中耕。

3.去蘗：土壤肥沃而水分充足時，玉米生長旺盛，常從地面兩邊發生分蘗，分蘗去除與否，對產量並無影響。

4.灌溉排水：玉米各生育時期，對水量需要顯著的差異，生育初期應保持適量的水分，至中期需要更多的水分，到開花期最多而最重要。此期缺水者對產量影響最大，如果生長初、中期缺乏水分（不致枯萎）而至開花期有充分水分供給時，對產量影響不大。

播種後三〇天左右或生育中期株高約三〇公分時灌溉一次，雄花抽穗前灌溉第二次，雌花吐絲開始灌溉第三次，計三次為最經濟有效。但生長期初（幼苗期）不要過濕應注意排水。

(五)收穫及調製 1.收穫：果穗苞皮枯白，子粒堅硬，用指甲壓下無汁液滲出時為收穫適期。

2.調製：收穫時苞皮可用剝皮針，收穫後宜充分乾燥並脫粒，脫粒可用脫粒機。

## 糊仔栽培法

依據試驗，玉米如利用糊仔栽培，平均每公頃子實產量可以達到四、〇〇〇或四、五〇〇公斤，採青果公頃產量七、五〇〇或八、〇〇〇公斤，同時不影響水稻產量，所以糊仔玉米栽培在耕地利用上是一種很理想的栽培方法。

(一)適當品種 利用適合的品種是提高糊仔栽培產量的主要因子，糊仔玉米栽培時有一段時期，水稻與玉米共同生在田間，這時水稻已將近成熟階段但玉米還在幼苗期，玉米初期的發育受水稻抑制，如水稻加於玉米的壓力不過於嚴重，則玉米可以發育良好，增高產量。

水稻應選擇豐產、早熟、不倒伏的蓬萊品種，台中地區採用台中一八六號或一七八號。玉米應選擇豐產適應性強的品種，目前最好的品種是雜交玉米台南九號（食用及飼料兩用），飼料用是台南五號、十一號。

(二)播種時期 以在水稻收割前二星期左右，將玉米糊植在水稻行間較為適宜。為配合玉米可以在適期播種，台中地區應在七月二五以前完成播種，玉米則在十月十五日以前可以糊植，約在翌年二月下旬就可以收穫玉米。

生育日數，採青果約九〇或一〇〇天，收子實約一一〇或一二五天，但不可太遲糊植，否則將影響生育日數及產量甚巨。玉米收穫後可以繼續插一期水稻。



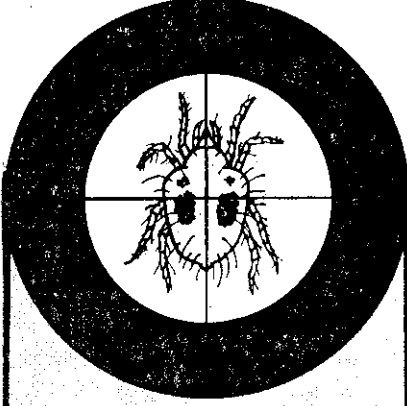
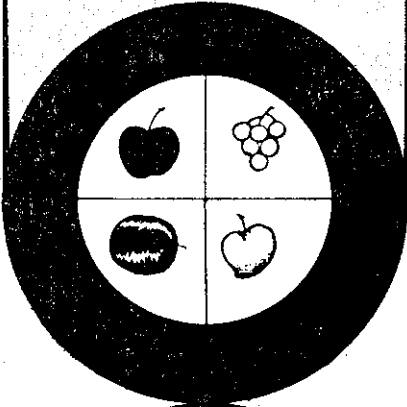
# 福樂

## 生長素

### 巨峰葡萄

#### 一熟防止流花落果

#### 二熟 / 三熟促進發芽分化



# 敵敵

## 打破紅蜘蛛的抗藥性



發順農藥

台灣總代理：  
發順企業股份有限公司  
台北市杭州南路一段25號3樓  
電話：(02) 3912985 · 3912986

美國  藥廠出品

### ④ 栽培要點

糊仔玉米可以說是一種不整地播種法，玉米生育期間中，將遇到低溫，影響發育，為消除這一缺點，在玉米生育初期應加強中耕除草、施肥灌溉等作業，促進玉米初期的發育，提高單位面積產量。現在就栽培管理要點分述如下：

1. 糊植方法：(1) 食用兼飼料用台南九號，以水稻隔二列播玉米一列方式播種，株距為二十公分。(2) 飼料用台南五號及十一號，即每隔水稻二列播玉米一列，再隔水稻三列播玉米一列的順序糊植，玉米株距為二五、三〇公分。點播時土壤不宜過濕，以免種子腐爛。

3. 水稻收割：玉米糊植後二星期左右，水稻可以收割，水稻收割時脫穀機底部橫架的放置並須與玉米保持同一方向，這樣脫穀機在田間移動時才不致於壓斷玉米。

稻草不可散放在玉米株上，應一面收割一面將稻草收集起來。水稻收割時玉米幼苗多倒伏或被撕裂葉片，但在隔一、二星期後就可以回復。

4. 施肥量及施肥法：糊仔玉米栽培時，水稻與玉米同是對氮肥較需要的作物，所以對水稻後作的玉米，氮肥必須稍加補充。

(1) 施肥量：堆肥六〇〇公斤 / 公頃做基肥，於播種時覆蓋用。追肥第一次用硫酸銨二〇〇公斤，第二次用硫酸銨二〇〇公斤，過磷酸鈣三五〇公斤，氯化鉀一〇〇公斤，第三次硫酸銨二〇〇公斤。

### ② 施肥法

水稻收割後，即將第一次追肥量施下，如土壤過乾可將硫酸銨加水稀釋澆灌於離玉米根際一公尺左右，再將稻草撥出，玉米行間的稻頭用耕耘機粉碎或用螟蚣犁剷除，順便收拾稻頭堆放在玉米行間，中耕後使土壤鬆勻。

水稻收穫後二星期內再行第二次追肥，將肥料混合後施於離玉米根際一公尺左右，水稻收穫後三十天內再作第三次追肥。

5. 間苗中耕除草培土：(1) 間苗：第二次追肥後株高約二〇、二五公分時即施行間苗每穴留一株。(2) 中耕除草培土：中耕除草及培土適時二、三次或配合追肥期施行。

6. 灌溉：播種後三十天左右即第二次追肥前後灌溉第一次，雄花抽穗前灌溉第二次，雌花吐絲開始時灌溉第三次。

(3) 玉米吐絲後三三、四〇天，玉米絲變黑即可採青果食用，如做飼料用需經五〇、六〇天苞葉變黃，子實變硬化時為收穫期。

1. 病害：① 露菌病：露菌病為甘蔗與玉米共同病害之一，由於病原菌是同一菌種可以互相傳播，本病的傳播主要由於分生孢子藉風、雨及灌溉水傳播，玉米罹病後沿葉脈平行出現白綠色條斑，並生出白色粉末物，此後植株矮化不抽穗影響產量。

玉米發生露菌病之期較短，發芽後一個月較容易發生，此後則不易發生。防治法應於發芽時注

意巡視田間，如有發現應立即拔除，並隨時將病株深埋土中勿再移動，以免蔓延。發病地區不要再種植玉米，施氮肥、鉀肥及灌溉可減少發病率。

② 煤紋病：本病於春作生育後期發生，且常發生於土壤較差及玉米出穗以後營養狀態不健全者，罹病嚴重時可使全葉枯萎，果穗吊下，影響收量。本病除噴射八〇% 錳乃浦可濕性粉劑四〇〇倍稀釋液，每隔十天噴射一次，連續噴射四、五次，並應噴及藥片上下兩面外，應避免連作並多施硫酸銨或人糞尿等速效性肥料，增加抵抗力。

③ 葉斑病：本病發生於春作生育初期，應噴射八〇% 錳乃浦可濕性粉劑稀釋液四〇〇倍，每公頃每次用藥量二、五、三〇公斤，噴射時必須噴佈葉上下兩面。

2. 虫害：玉米螟：(1) 生育初期視玉米螟發生情形，噴射四五% 「依必安」乳劑一、〇〇〇倍稀釋液一次，每公頃每次用藥量〇、八、一公斤。

(2) 玉米雄花抽穗前一〇、一五天噴射四五% 「依必安」一、〇〇〇倍稀釋液，每公頃每次用藥量一、一、二公斤。

(3) 雌花抽穗時拔除有虫孔的穗，並立即燒燬或埋沒，但不得超過全園二分之一，以免影響授粉。

(4) 雄花抽穗後約十天噴射五〇% 「加保利」(賽文) 可濕性粉劑五〇〇倍稀釋液，每公頃每次用量二、四、二、八公斤。