

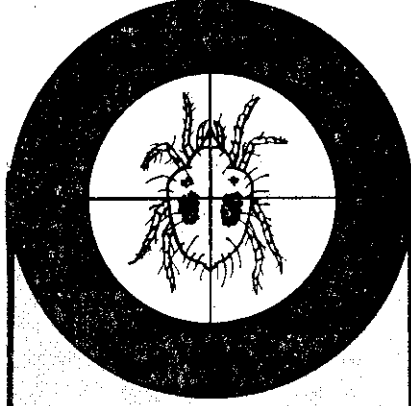
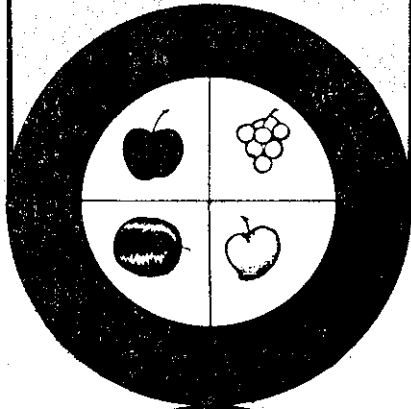
福樂

生長素

巨峰葡萄

一熟防止流花落果

二熟 / 三熟促進發芽分化



敵

打破紅蜘蛛的抗藥性



發順農藥

台灣總代理：
發順企業股份有限公司
台北市杭州南路一段25號3樓
電話：(02) 3912985 · 3912986

美國  藥廠出品

④栽培要點

糊仔玉米可以說是一種不整地播種法，玉米生育期間中，將遇到低溫，影響發育，為消除這一缺點，在玉米生育初期應加強中耕除草、施肥灌溉等作業，促進玉米初期的發育，提高單位面積產量。現在就栽培管理要點分述如下：

1. 糊植方法：(1)食用兼飼料用台南九號，以水稻隔二列播玉米一列方式播種，株距為二十公分。(2)飼料用台南五號及十一號，即每隔水稻二列播玉米一列，再隔水稻三列播玉米一列的順序糊植，玉米株距為二五、三〇公分。點播時土壤不宜過濕，以免種子腐爛。

3. 水稻收割：玉米糊植後二星期左右，水稻可以收割，水稻收割時脫穀機底部橫架的放置並須與玉米保持同一方向，這樣脫穀機在田間移動時才不致於壓斷玉米。

稻草不可散放在玉米株上，應一面收割一面將稻草收集起來。水稻收割時玉米幼苗多倒伏或被撕裂葉片，但在隔一、二星期後就可以回復。

4. 施肥量及施肥法：糊仔玉米栽培時，水稻與玉米同是對氮肥較需要的作物，所以對水稻後作的玉米，氮肥必須稍加補充。

(1)施肥量：堆肥六〇〇公斤/公頃做基肥，於播種時覆蓋用。追肥第一次用硫酸銨二〇〇公斤，第二次用硫酸銨二〇〇公斤，過磷酸鈣三五〇公斤、氯化鉀一〇〇公斤，第三次硫酸銨二〇〇公斤。

②施肥法

水稻收割後，即將第一次追肥量施下，如土壤過乾可將硫酸銨加水稀釋澆灌於離玉米根際一公尺左右，再將稻草撥出，玉米行間的稻頭用耕耘機粉碎或用螟蚣犁剷除，順便收拾稻頭堆放在玉米行間，中耕後使土壤鬆勻。

水稻收穫後二星期內再行第二次追肥，將肥料混合後施於離玉米根際一公尺左右，水稻收穫後三十天內再作第三次追肥。

5. 間苗中耕除草培土：(1)間苗：第二次追肥後株高約二〇、二五公分時即施行間苗每穴留一株。(2)中耕除草培土：中耕除草及培土適時二、三次或配合追肥期施行。

6. 灌溉：播種後三十天左右即第二次追肥前後灌溉第一次，雄花抽穗前灌溉第二次，雌花吐絲開始時灌溉第三次。

(3)玉米吐絲後三三、四〇天，玉米絲變黑即可採青果食用，如做飼料用需經五〇、六〇天苞葉變黃，子實變硬化時為收穫期。

1. 病害：①露菌病：露菌病為甘蔗與玉米共同病害之一，由於病原菌是同一菌種可以互相傳播，本病的傳播主要由於分生孢子藉風、雨及灌溉水傳播，玉米罹病後沿葉脈平行出現白綠色條斑，並生出白色粉末物，此後植株矮化不抽穗影響產量。

玉米發生露菌病之期較短，發芽後一個月較容易發生，此後則不易發生。防治法應於發芽時注

意巡視田間

如有發現應立即拔除，並隨時將病株深埋土中勿再移動，以免蔓延。發病地區不要再種植玉米，施氮肥、鉀肥及灌溉可減少發病率。

②煤紋病：本病於春作生育後期發生，且常發生於土壤較差及玉米出穗以後營養狀態不健全者，罹病嚴重時可使全葉枯萎，果穗吊下，影響收量。本病除噴射八〇%錳乃浦可濕性粉劑四〇〇倍稀釋液，每隔十天噴射一次，連續噴射四、五次，並應噴及藥片上下兩面外，應避免連作並多施硫酸銨或人糞尿等速效性肥料，增加抵抗力。

③葉斑病：本病發生於春作生育初期，應噴射八〇%錳乃浦可濕性粉劑稀釋液四〇〇倍，每公頃每次用藥量二、五、三〇公斤，噴射時必須噴佈葉上下兩面。

2. 虫害：玉米螟：(1)生育初期視玉米螟發生情形，噴射四五%「依必安」乳劑一、〇〇〇倍稀釋液一次，每公頃每次用藥量〇、八、一公斤。

(2)玉米雄花抽穗前一〇、一五天噴射四五%「依必安」一、〇〇〇倍稀釋液，每公頃每次用藥量一、一、二公斤。

(3)雌花抽穗時拔除有虫孔的穗，並立即燒燬或埋沒，但不得超過全園二分之一，以免影響授粉。

(4)雄花抽穗後約十天噴射五〇%「加保利」(賽文)可濕性粉劑五〇〇倍稀釋液，每公頃每次用量二、四、二、八公斤。