



加強防治蘆筍莖枯病

方新政

全面清除病株

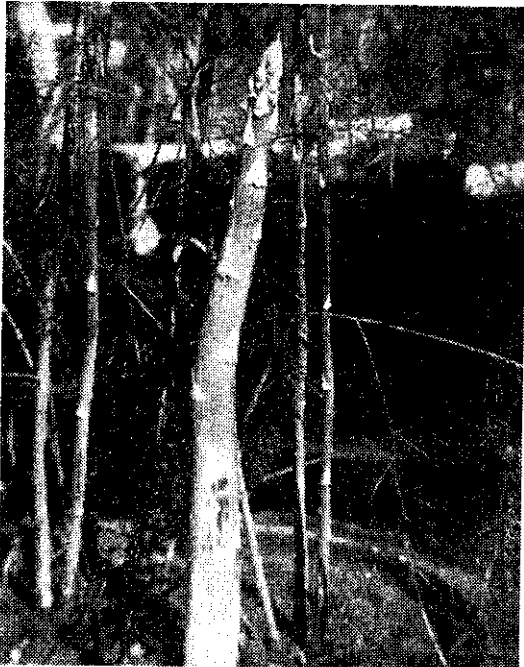
二四小時後發芽，全部發芽，中型孢子其發芽率經四八小時後增高，但七二小時後不見增加，小型孢子（不成熟）其發芽率幾近於零。
本病原菌可殘存於枯死的植株上，遇水則釋放，出柄孢子，存留於土中，可藉雨水或灌溉水傳染。

蘆筍為多年生百合科作物，因全年常綠性，且多為母莖採筍方式，因此病害潛伏甚劇。依據調查結果，台灣蘆筍的主要病害有莖枯病、褐斑病、斑點病、灰色霉病、立枯病、莖凋病等。其中以莖枯病發生較為普遍，且嚴重為害蘆筍的產量。

莖枯病週年發生，尤以夏季高溫多雨季節為甚，被害度可達四〇%以上，對蘆筍及母莖生育影響很大。

藉雨水傳染

初發生時，沿著莖生出紡錘形或線狀的水腫狀



蘆筍莖枯病的病徵

上：發生在母莖上，下：發生在嫩筍上。

病斑，病斑逐漸擴大並呈暗褐色。中央部為赤褐色或黑褐色，略凹陷，後變為灰褐色，上散生多數黑色的小粒狀突起，為其柄子殼。
本病亦可發生於枝或葉上，多數病斑結合圍繞着莖枝，致使植株枯死。

本病原菌是 *Phoma asparagi*，屬不完全菌，於柄子殼內形成柄孢子（分生孢子），柄子殼生於表皮下，呈扁球形或不正常形，黑褐色，頂孔開口於表皮外。柄孢子短小、單胞、無色透明、橢圓形或紡錘形。

發芽管由一端或兩端長出，柄子殼遇水可放出柄孢子，成熟的柄孢子（大而橢圓）發芽率高，經

防治方法：

1. 留母莖及休閉期應全面清除老株、病株，並集中燒燬。
2. 鏟除田間附近雜草如狼尾草等，以免病原菌寄生。
3. 母莖出土後十天左右，任選下表一種藥劑防治，然後每隔十天施藥一次，至採筍前七天停止施藥，應加強着劑以加強滲透力。

藥劑名稱	每公頃藥量	每畝藥量	稀釋倍數
（萬方） 50% 免賴得 可濕性粉劑	0.5 公斤		3,000
（大富丹） 80% 四氣丹 可濕性粉劑	1.5 公斤		700~800