

聖誕紅四月插枝

葆良

聖誕紅原產在墨西哥高原，因為風土適宜，所以在台灣山地平原到處可見，已是馴化了的常見植物。在初冬早春盛開紅色的花，自耶誕節到農曆年這一串節日裡，到處充滿着喜悅和歡欣，真是美觀可愛的花。

但是常見的聖誕紅的花，在植物學上實在不是花，而是「花序」，紅色的花瓣，實在不是瓣，而是「苞片」。一朵聖誕紅的花，有許多花序，每個花序都像一個尖頭的球，與一片苞片相對。尖球的一側是一個黃色的袋狀物，是蜜腺，另一側由許多雄花包圍着雌花，成爲一團。紅色的花絲，紅色的柱頭，綠色的基底，加上黃色的蜜腺，再配上紅色的苞片，合起來便是一幅美麗的圖案。

在植物學上，這種花序稱爲「大戟花序」，因爲聖誕紅是大戟科的植物。由於一個花序與一片苞片相對，所以聖誕紅的花越大，即表示花序越多，苞片越多，也就是聖誕紅的花瓣多，花心大。重瓣的聖誕紅，由於花序變成了苞片，與原有苞片相對，所以苞片數加倍，而沒有花心了。

聖誕紅的花序，生於當年生新枝的頂端，到初冬十一月月中旬，開始長成，慢慢變成紅色，可以觀賞。新梢若長，則花序多，新梢若短，則花序少。有時可以看到一株聖誕紅開滿許多紅色小花序，自枝上直接生出，沒有葉片，也沒有短枝，這便是新梢發生得太晚，來不及伸長便遇見了短日照，於是成了許多小花序。

理想的聖誕紅是花形碩大整齊，

苞片肥大艷麗，花序發育充分，紅黃綠三色分明。要達到此點，必須新梢強壯，長度適當，有充分時間能使先梢生成花序，而且花序以下之枝上的許多葉片，形狀整齊，顏色鮮綠，不脫落，不缺失，與花序相稱，才是上選。如果一枝聖誕紅或一盆聖誕紅，花序美麗而枝上空禿無一葉，紅花無綠葉扶持，未免美中不足。

要種出一叢或一株理想的聖誕紅，也非難事。只要在繁殖、栽植、管理方面多加注意，使聖誕紅有個適宜的生長環境，便能長得很好。

聖誕紅用插枝繁殖。本省插枝多用去年生的老枝，剪去葉片，剪成二十公分左右長短，直插或淺插在沙與土的混合土中，新枝自側芽伸長而成。所以看起來全株有了一折的，不是直的，較不美觀。

在美國則取當年生枝條之先端，帶頂芽扦插，插枝生根後全株由根至頂成一直線，甚爲美觀。要得到這類有頂芽的插枝，必須先養成母株，母株經修剪摘心後，發生許多新枝，每枝可作一個插枝。插時帶葉片，枝底先沾生長素，插在由蛭石及沙合成的介質中，保持濕潤，生根後自插床移出，便可栽植。

聖誕紅的生根苗，若種在戶外布

置庭園，便要選擇陽光充足、排水良好的土地，排水不良是造成落葉的主因。若種在盆中，要選擇肥沃、三要素平均、排水良好的沙壤土。在本省每盆種入一株生根苗，等長高後，摘心一次，使發出三枝，開花時三個花序同時觀賞。在美國則每盆種入三株，不摘心，開花時，每株有一花序，每盆有三花序同時觀賞。

從觀賞立場上，每盆種三株比每盆種一株來得好，但要多用二株生根苗。而摘心部位以下的葉片不易保持，都是每盆種一株的缺點。

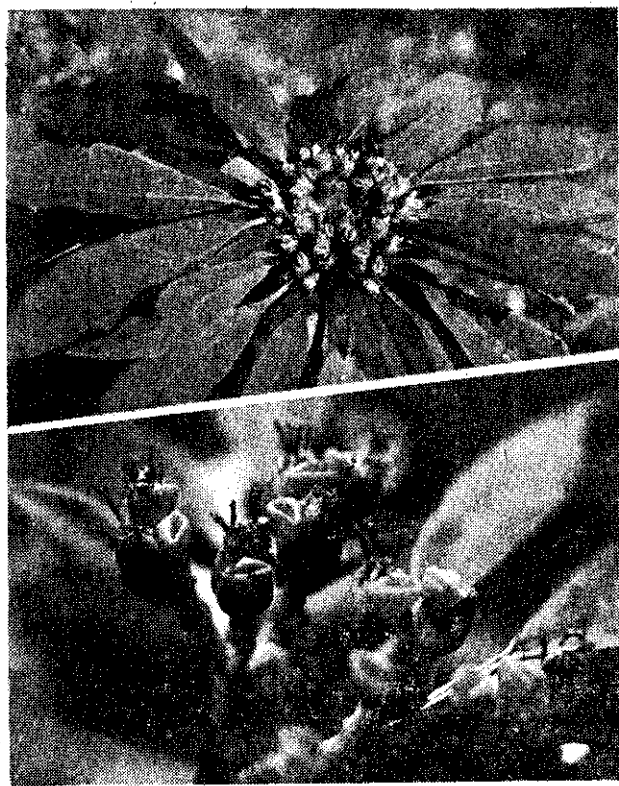
種植後開花前的整個生長期間，管理的好壞對花容株勢的影響極大。由經驗知道，雨水多、排水不良、盆中有積水時，會造成落葉。乾旱缺水可造成落葉，養分不足會造成落葉，

溫度突然降低會造成落葉，大株移植根部受傷時會造成落葉，有紅蜘蛛爲害時也會造成落葉。

聖誕紅最好在四、五月以後插枝。盆栽的聖誕紅應在九月即停止摘心修剪，因爲在九月前新生的枝條有充分時間發展花芽，而九月後新生枝條無充分時間形成花芽，往往開花不良。

聖誕紅一年花期以後，可以於夏初將全株剪短，一則可防止夏季颱風之吹損，二則可使全株自底部萌芽生枝，不致生長過高，全在頂方開花，而下方空虛無葉無花，有頭重腳輕的感覺。

在美國，常用松枝作聖誕紅盆花的陪襯，對比之下更加美麗，國內佈置時，似可參考。



聖誕紅(林果)