

樹蘭與月桔 · 花香撲鼻

林樹之

樹蘭 (*Aglaia odorata*) 又名秋菊，台灣十一月間寒流開始來侵，寒風陣陣確似大陸北方秋天氣氛，樹蘭於此時節亦能開出鮮黃色的小花，芳香撲鼻，有桂花香之感覺。

樹蘭花序圓錐形，從葉腋間長出，幾乎全株有長葉的小枝，即有花序長出，金黃一片，瑰麗異常。葉深綠而有光澤，配襯著金黃色小花另有一番滋味。葉被面有顯著網狀細脈，顏色較淺。呈羽狀複葉，小葉三~五枚。

常綠的小喬木，配栽庭園中，能使庭園絢爛異常。雖生長於陰處，亦能開花，不像別的陽性樹木非有強力的陽光不可，但經強烈修剪的綠籬開花就少了。

與樹蘭類似的觀賞樹木尚有：

台灣樹蘭 (*Aglaia formosana*)，又名紅柴。常綠喬木，奇數羽狀複葉，圓錐花序，生於近枝頂之葉腋間，或為頂生。葉面及花序均被有灰白色鱗片，果實球形，產於恆春海岸、蘭嶼及綠島。

大葉樹蘭 (*Aglaia elliptifolia*)，又名羌仔王佛。常綠灌木，葉互生，奇數羽狀複葉。為圓錐花序，腋出，花黃色。全株幼嫩部分均被有褐色鱗片。種子一顆，外被白色而帶肉質之假種皮，雖帶酸味但可供食用，產於恆春蘭嶼及綠島之海岸叢林內。

月桔 (*Murraya paniculata*)，又名十里香。也是開花很香的一種觀賞樹木，當雪白的小花綻開時節，庭園的每個角落，均充滿着香氣，微風吹過，香氣四溢，遠送他處，名符其實的十里香了。

月桔雪白色的花與樹蘭金黃色的花迥然不同，為繖房花序頂生，於八月間結成綠色漿果，內含種子一~二粒，成熟時紅褐色，夾在綠葉叢間，紅果點點十分艷麗。

葉互生，奇數羽狀複葉，小葉三~五對，常綠灌木，木質堅硬，當綠籬十分理想。如當庭園木栽植，將會開放多量花朵，尤其陽光充足處更能結多量果實。如修剪成幾何圖形，則開花結果就少了。

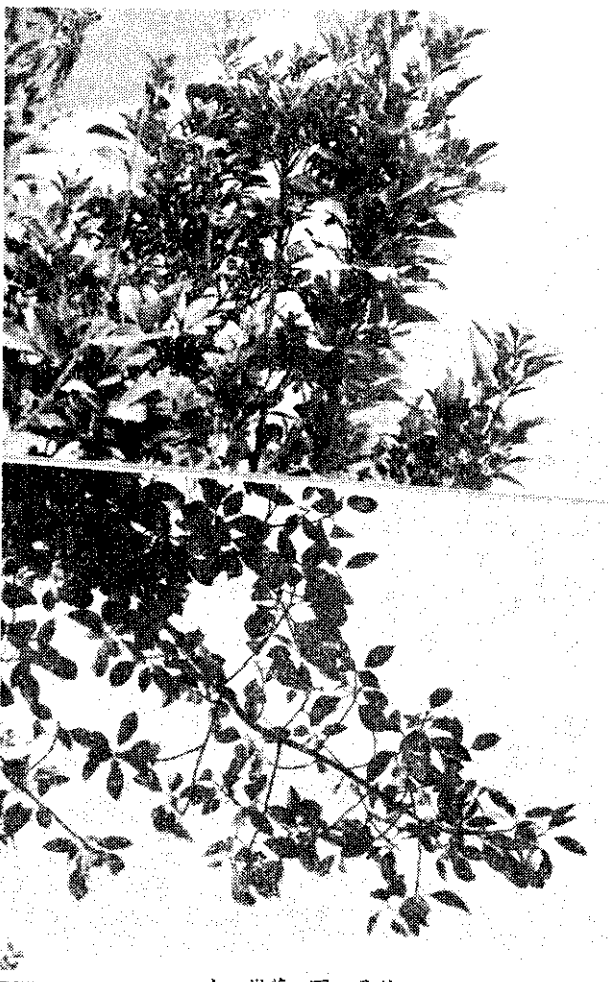
繁殖：樹蘭可用高壓法繁殖，擇向陽庭園木，於春季三月或秋季九月間，選上年組織充實，無病虫害的向陰處枝條，約於分枝之基部交互刻傷一至二處，然後用飽水粘土或水苔包裹，外包以透明之塑膠布，兩端用塑膠細繩縛緊，保持濕潤。在刻傷處見有不定根發生，長三~四公分時，自塑膠布下端切斷，即成新苗。

月桔以實生繁殖較妥，擇向陽庭園木無病虫害者為母樹。其漿果於十一月間至翌年三月間陸續成熟，未成熟果為綠色，成熟果則為鮮紅色，每一果實含種子一、二粒。擇飽滿成熟的果實採摘，傾入水桶內用木棒揉擦，去漿質果皮。陰乾後攪以草木灰，種子容易分散即可下播。苗床可選於陰處，無論樹下或屋後均可，否則須架設蔭棚以利發芽。苗高十五公分許，即可定植。

栽培管理：樹蘭栽植時，掘深三〇公分，徑三〇公分的穴，穴底施濕潤腐熟堆肥或厩肥〇·五公斤，其上再覆土四~五公分踏實，然後作一貯水環，充分灌水，栽植以三·六×三·六公尺方式，每公頃栽植七七一株，栽植後二~三年注意澆水、中耕、

除草及施肥，肥料以水肥為主。樹蘭花用於茶之煙香及其他香料。其株行距所占空間大，為土地充分利用計，可種其他花卉或蔬菜、花生等間作物。七年後，每株平均可採收花朵十二公斤。如栽為庭園觀賞，空間可栽植韓國草以綠化庭園並防止土壤飛揚，而污染環境。

月桔栽植前一、二日，苗木應充分飽水。因其材質堅硬，分枝多，可作為綠籬。那白色的小花開放時，芳香撲鼻，恰如其名。栽前可先畫定圖形，照圖栽植，每隔二〇~三〇公分栽一棵，最後當可連理為一條密密的綠籬了。再經適當修剪，分枝更多，整齊劃一美觀至極。雖有颱風來襲，其他樹種綠籬在強風中搖曳，但月桔屹立，不受強風所逼。



上：樹蘭 下：月桔