



動力用水田整平器 操作簡單節省勞力

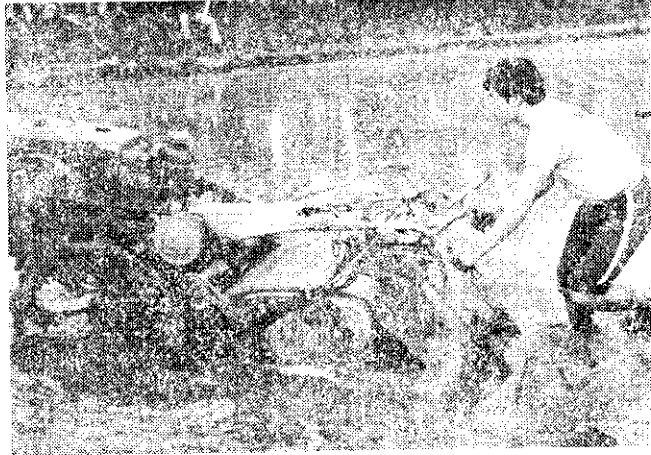
水稻栽培過程中，只有整平作業尚無適當之機械可以代替，其餘作業均可用大型或小型機械操作，因此設計一理想的動力用水田整平器具，為刻不容緩之事。

目前耕牛在農業生產中尚有存在的價值。耕牛一年當中，工作最多只有六十天，但每天須要一個人工飼養照料，占用人力確實太大。

政府在推行農業機械化初期，曾經發出發展農業機械，淘汰耕牛之口號，但後來發現耕牛之工作無法全部

由機械代替，故又再頒布保護耕牛政策。

根據農林廳的統計，耕耘機數量年年增加，耕牛却年年遞減，其速度很快，如無適當之機械用來代替耕牛之全部工作，勢必影響整個農業生產。



水田整平器附掛於耕耘機操作(張義榮)

為此省立嘉義農專農工科劉文德教授在農復會資助下，從民國六十年元月開始，從事水田整平器的研究。經過多少次的試驗與改進，於最近終告完成。此項研究成果，擬會農林廳之後，將交給廠商製造生產，由農業改良場先行試用後，即可予以推廣。同時將會在全省各地做示範表演，以加強農友對使用該機具之信心。茲將水田整平器之特點與性能，分別說明如下。

特點——

- ① 耕耘與整平同時進行，可節省一次整地作業。
- ② 裝配簡單，僅駕駛員一人即可操作。
- ③ 堅固耐用，經試驗結果，本機具附裝在迴轉犁後面，對機械之動力沒有影響。

性能——

- (一) 附掛於牽引機：使用日本進口芝浦牌 S150 型。
- ① 二次整地後，用牛整平，每公頃所需費用一、四四〇・二二九元，所需時間十七小時。
- ② 第一次整地照常，第二次整地裝配本研究設計之整平器，全部整平費用，每公頃一、一五九・七八元，全部整地時間十小時。
- 使用本研究機具，每公頃可節省整地費用二八〇・四四九元，節省時間七小時。

* * * * *

- (二) 附掛於耕耘機：使用久保田牌 K212 型四行程耕耘機。
- ① 二次整地後用牛整平，每公頃所需整地費一、二九五・九元，所需工作時間共二十一小時。
- ② 第一次整平照常，第二次整地裝配本整平器，全部整地費用每公頃需一、〇一四・二八元，所需工作時間共十四小時。
- 如使用本研究設計之機具，每公頃可節省整地費用二八一・六二元，節省時間七小時。(省立嘉義農專農工科提供資料)

台糖公司—— 新型甘蔗採收機觀摩會

台灣糖業公司為解決甘蔗採收勞力之日益缺乏，及謀求不焚葉之採收機械，期以突破現階段採收機械進展之瓶頸，曾於上月在台南縣仁德糖廠路竹農場，舉辦六十七年度新型甘蔗採收機觀摩會。

由該公司林汀木協理、農務處辛列明經理南下親臨主持，來自各糖廠廠長及有關主管、專家二百餘人參與觀摩研討。

提供參加展出之新型採收機，計有托福多公司的六〇〇〇及四〇〇〇型、麥福公司的 ME 二〇五型各乙台，在現場實地表演

採收作業，分別展示其對倒伏蔗園及不焚葉蔗園採收之優越性能。下午復在糖廠中山堂召開檢討會，由廠商代表解答有關詢問，羣賢畢集，極一時之盛。(胡啓安)



新型甘蔗採收機