

吾愛吾村， 服務鄉土！

· 洪筆鋒 ·



近年來由於工商業發達，交通改進，社會環境變遷，農村社會結構也受影響，純樸的農村景色，也有逐漸被破壞的趨勢，使我們從事於農民教育工作者，不得不面對此一事實作檢討，喚起大家的注意，以維護健康的心理，進而促進現代化的農村社會。

農村社會純樸

農村社會的基本構成單位是家庭，特色是本身就是生產單位，也是消費單位，多半活動限在村落中，而且集中在家庭內。同時由於住在同一地點，世代相傳，所以家族的權力高過個人的一切。這種家庭，選擇自然環境優美的地方聚居，就變成村落。

村落構成地域社會，擁有水利設施和共有財產等，而成爲自治營運的單位。

村落是生產的共同組織，也是生活的組織體，因此一切都以村落的利益爲優先，村落的團結就是全體的力量。

但是由於社會環境的變遷，外界的進步，這種村落共同體也逐漸失去應有的力量。本省農村的結構，在這些影響之下，也有變遷的趨勢，但仍可以看到下列特性：

(1) 保持相當程度的傳統社會：由地緣及血緣關係組成，具有相當的村落意識。

(2) 相當實質的集團：缺少職業別的分化，在思想與感情上仍有相當程度的共通性。

(3) 家族主義的社會：重視家族的集團責任，一切以家族爲第一，農民的社會地位仍以家族在村落內的地位如何而定。

人羣關係密切

村落內的住民，因長久相處，產生互相的約束力，及獨有的習慣行爲。因此，村落內的人羣關係，重視家族與家族間的關係，祖先遺留下來的傳統

的傳播。

這種傳統，並非全部不好。我們必須研究，並誘導其中合乎科學的事項與進步的技術相配合，並且利用村落的約束力，加以擴大普及於每一個人。自古以來，村落就是一個活的集團，所以要培養新的進步觀念。我們必須研究集團的特性，而且有效地去利用固有的習慣約束力。

村落內農民具有縱的父子及地主佃農關係，還有朋友與鄰居等橫的關係，更有由於參加各種活動而存在的會員關係。因此，人與人的關係，不像都市內住民一時性的關係，而與個人生活的一切息息相關，且有一種共同體的性格，可歸納爲：

(1) 每天互相接觸。

(2) 生活與生產連在一起。

(3) 自祖先就有密切的關係。

(4) 上下牽制關係強烈。

(5) 有團體性，是家與家的集結團體。

(6) 在意識及行動上，有一貫的統制作用。這種人羣關係，往往由於工商業的發達，勞力的減少，以及新技術的引進，而需要重新組織各種機能集團，來適應實際要求。這種變化現象，就是我們農業推廣人員必須去研究的重要課題。

我們必須瞭解每一村落內既存的關係，並摸索人羣關係，進而利用上下牽制的關係，配合新觀念，把握有影響力的地方領袖，作爲原動力，使新觀念能順利在村落內農民間普遍被接受，成爲村落內農民一致表現的力量。

生活結構健康

農村住民間，因爲長久的相處，在生活上有着密切的關係，如互相告貸，喜、喪事的互相幫忙，建築、修路、衛生等工作常在大家共同需要之下組織小工作集團去完成，以滿足大家的期望。

這種非正式的社會組織，常發展成比較正式的組織，如研究班、義警、婦女會，以及家長會等。這種集團，都是配合實際需要，在不同時期組成，

可忽視的村落力量。
這種生活上的結合，常與生產上的機能組織連結，培養成村落共同意志。我們推廣人員可以詳細去瞭解這種力量的存在，以促進現代化的農村社會。

在村落內，不可否認的，具有因血緣關係而組成的集團，對於村落內的住民，不但可以影響生產型態，且可左右他們的行為，但也常常阻礙進步。這種血緣關係，雖然也受社會環境變遷的影響，有逐漸分化的趨勢，但要建立健康的農村社會，這種血緣關係與人羣關係的瞭解非常重要，不但可提供村落中心的所在，同時也繪畫出推廣的途徑。推廣指導員必須在村落內與居民打成一片，研究其互相間的關係，並瞭解其社會連鎖，當不難促進並建立健康的農村社會。

保持傳統本質

工業社會與農業社會最大的不同處，在於工業社會的人際關係比較冷淡，家庭的規模越來越小，

農業社會雖也難免遭受工業發展的影響，但只要有我們正確的輔導方針，仍可在現代化之中，保持傳統的本質，例如：

(1) 農業經營仍維持家庭農場型態，具有高度的自給自足性。

(2) 由於土地有限，鄉土觀念重，生產及生活均需維持多方面互助的關係。

(3) 村落內親族間的關係仍占相當重要地位，家族間的關係很密切。

(4) 村落常是行政系統的末端單位，由於各種行政措施而加強村落意志。如果詳細地去研究村落結構的變遷的話，不難發現村落內各種社會關係的新組合是各種機能集團產生的原動力。同時，大眾傳播的啓發，使農民意志向村落運營的合理化及民主化邁進。

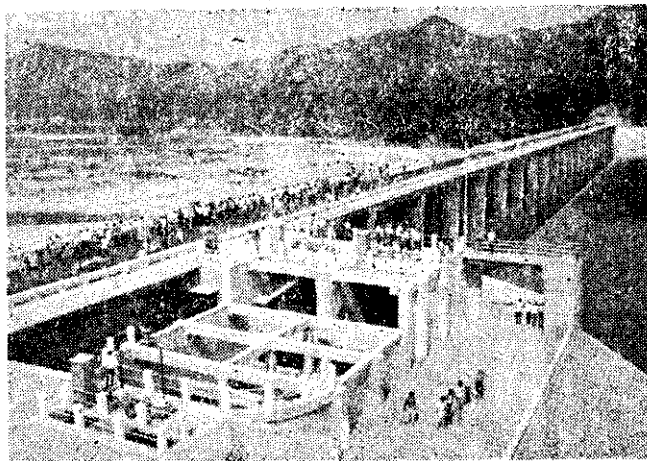
這種變遷，通常都有一定的過程可循，應用得宜，可以促進農村社會現代化，同時又可保持純樸的農村倫理道德觀念，繁榮農村，提高農民的生活水準。

重視水利開發與利用

本省雨量雖多，但因土地小，河流短促，水份難於有效利用。何況工業發達，人口增加，水資源更需有效地利用。六月六日是水利節，本刊預定六月一日出版水利專刊，介紹水利開發與利用的知識。

楊桃爲什麼開花不結果？

近年來楊桃栽培面積迅速增加，可是常有開花不結果的現象發生。鳳山園藝試驗所在台南及屏東進行兩年的調查，已發現可能的原因，並提出改進方法。



鄉村本質，今後如何加以誘導，使避免工業社會的缺點，應該是農業推廣教育人員的一大任務。

推行吾愛吾村

當我們教育農民時，除教導他們應具有的生產技術外，更重要的是，引導並指示他們發現人生的真正目的，和人間彼此照顧的溫暖，同時協助他們確認生命中有比經濟與物質更重要的東西存在。在人羣社會中，不可缺少德、智、體、羣的發達，所以應該努力建立一個更平等、更尊嚴的社會。

在村落裡，我們組織有不少農業研究班、四健會作業組，及家政改進班。這些班員，都是農村的先知先覺，由班長聯合組成「吾愛吾村」運動推動核心，透過班員的熱心服務與優先倡導，鼓起全村村民的共鳴，相信農村的生活環境、道德觀念，及睦鄰相愛的精神，可以融成爲一股大洪流，爲自己村里的福祉，貢獻出一份不可磨滅的力量。

全民自動自發

「吾愛吾村」顧名思義，就是要靠自己力量來愛護自己村里及建設自己村里，包括生產、精神育樂、生活，以及倫理等方面，以建立一個安和樂利的社會，使全村農民安居樂業，發揮互助互愛的團體精神，繁榮自己家園，進而建設國土。

運動的推行，貴在發揮農民自己愛護鄉土的精神，而不以政府的補助金作爲推動的原動力。也就是要以自動自發的互助合作精神，建設安樂的農村社會。

在「吾愛吾村」的團隊精神下，農民自己可以作的有意義工作相當多，但必須每一個班員，每月都能在班長領導下付出他一份寶貴的時間及精力，才能完成這項偉大的使命。因此，「吾愛吾村」運動最重要的是策劃工作，由村內農事、四健、家政班的班長及幹部，在推廣指導員輔導下，共同商討可藉自己力量爲村民服務的步驟及方法，並以全體班員作核心，率先領導實施。(未完，下期續)