

如何提高養豬效率？

夏良宙

本省農家養豬經驗很豐富，也很肯學習新知，但是目前各種新知的報導，不是過於繁雜，就是太零碎，無法使農家得到一個完整的觀念。

本期第三、四、五頁豬飼養管理圖分為兩大部份，其中紅字部份為有關母豬的飼養管理，黑字部份為豬隻由初生到出售，這段期間的飼養管理。由於圖版的限制，僅能將飼養管理扼要解說，並以數目字表示於圖上。本文即為詳細說明。

① 母豬選留標準及管理

一、至少有六對以上發育良好的乳頭，其中至少三對應在臍部以前。
二、身體健康，本身及同胎豬無遺傳缺陷者。
三、四肢正常。
四、增重和飼料效率良好，並有較薄的背脂。

五、同胎豬至少應有九頭以上，其母豬以前所生的每窩頭數，亦應較多。
六、體型良好。
七、陰部發育良好。

八、用做生產肉豬時以二品種母豬為佳。

九、選留母豬最適當時期為體重七七公斤時，選留後應減低每日增重為〇·四五〇·六八公斤。
十、選留的母豬配種前避免飼於

狹欄內，最好羣養個飼。

② 母豬發情徵候

一、陰戶紅腫，流出黏液。
二、頻頻排尿。
三、舉動不穩。
四、壓母豬背部時，站立不動，兩耳豎立。

③ 配種適期

壓母豬背部，有站立不動的反應時，於當天下午配種一次，次晨再配一次。

④ 配種是否成功的診斷

最簡易的診斷法為配後二一三〇天內，母豬是否再發情，如沒有就是已配成，否則就是沒有配成。

⑤ 分娩前四或七天母豬移進分娩欄

母豬移往分娩欄前應充分洗滌、消毒，特別是母豬的乳頭應洗淨，以防母豬乳頭不潔，致仔豬吮乳後引起消化器官的疾病。

⑥ 母豬分娩徵候

一、頻頻排尿，陰戶流出液體且鬆弛。

二、不安，拱墊草。
三、排出的糞便鬆散。
四、乳房可擠出乳汁。

⑦ 初生仔豬飼養管理

一、母豬有分娩徵候時，應預熱槽區（特別是冬天）。
二、擦去仔豬鼻前的胎衣。
三、擦乾仔豬身體。
四、立即剪去仔豬的針齒。
五、如母豬性情好，可讓仔豬吮乳，如不好，可等仔豬全部生完後再吮乳，此時仔豬應置於有墊草且適當保溫的地方。
六、於臍帶五、六公分處剪斷，並以碘酒消毒。

七、由初生當日起，豬欄內除有適當的保溫措施外，應保持欄內的乾燥，不宜用水沖洗分娩欄，應以鏟子將糞便鏟除。
八、剪耳號後，應以碘酒消毒。

九、如母豬奶水不足或死亡，仔豬應寄養於同一期間分娩的母豬處，寄養應於仔豬三、四日齡內實施。

⑧ 保育至出售期間飼養管理

一、保育豬舍和生長豬舍避免天天沖洗，以鏟糞為主，冬天所有豬舍避

死天沖洗。

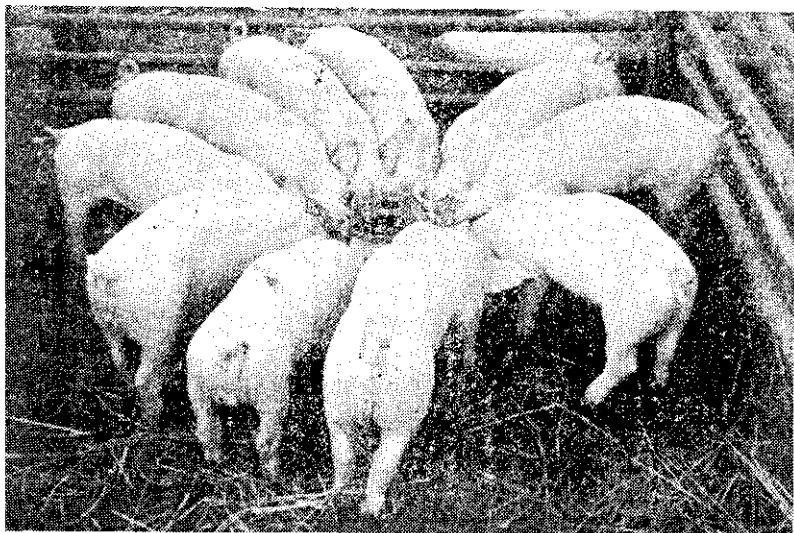
二、併欄儘量的小豬時。

三、夏天併欄與賣豬儘量不在中午、下午最熱時間，其他時間賣豬亦最好先灑水，再加小冰塊於貨車內。

四、三十公斤以上的豬，在熱天應有間歇性淋浴措施。

五、如餵濕料，飼料中所加的水不可過多，夏天午餐應在下午四時前飼好，以防飼料酸敗。

仔豬進食



豬飼養管理參考資料

參考資料

1. 豬飼養管理的基本數字資料如下表：

2. 有關豬的研究試驗單位：

一、台灣養豬科學研究所
 住址：苗栗縣竹南鎮大埔里一號
 或苗栗縣竹南郵政信箱二
 三號

電話：(〇三六) 六二二七七六

二、台糖公司畜產研究所
 住址：苗栗縣竹南鎮大埔里一號
 電話：(〇三六) 六二二二三一

三、台灣省畜產試驗所
 住址：台南縣新化鎮
 電話：(〇六四) 九八二六二六

七、養豬研究所種公豬檢定站
 住址：苗栗縣竹南鎮大埔里一號
 或苗栗縣竹南郵政信箱二
 三號

四、高雄種畜繁殖場
 地址：高雄縣鳳山市王生明路八
 五號

五、澎湖畜牧推廣中心
 地址：澎湖縣馬公鎮安寶里一五
 〇號

五、飼料化驗單位：
 一、台灣省畜產試驗所、化驗中心
 地址：台南縣新化鎮
 電話：(〇六四) 九八二六二六

二、台糖畜產研究所
 地址：苗栗縣竹南鎮大埔里一號
 電話：(〇三六) 六二二二三一

三、彰化種畜繁殖場
 地址：彰化縣北斗鎮大新里拓農
 路七號
 電話：(〇三六) 六二二二五四

四、人工授精執行機關(由北至南)：
 一、苗栗種畜繁殖場
 地址：苗栗縣竹南鎮崎頂里二一
 號
 電話：(〇三六) 六二二二五四

二、彰化種畜繁殖場
 地址：彰化縣北斗鎮大新里拓農
 路七號
 電話：(〇三六) 六二二二五四

三、台灣省畜產試驗所
 地址：台南縣新化鎮
 電話：(〇六四) 九八二六二六

四、高雄種畜繁殖場
 地址：高雄縣鳳山市王生明路八
 五號

五、澎湖畜牧推廣中心
 地址：澎湖縣馬公鎮安寶里一五
 〇號



豬飼養期間的環境條件

| 豬隻種類 | 體重 (公斤) | 每隻豬所需最小地面積 | | | 適當的 環境溫度 (度C) | 適當的 飲水量 (公斤/日) | 適當的 欄頭數 (隻) |
|-------|------------|---------------|------------------|------------------|---------------------|----------------------|-------------------|
| | | 實地面 (平方公尺) | 部份條狀地面 (平方公尺) | 全部條狀地面 (平方公尺) | | | |
| 離乳前小豬 | 1~ 5 | — | — | — | 28~30 | — | — |
| 保育豬 | 5~ 16 | 0.4 | 0.3 | 0.3 | 25~26 | 0.5 | 10~20 |
| 生長豬 | 16~ 50 | 0.8 | 0.4 | 0.4 | 18~22 | 2~ 4 | 10~20 |
| 肥育豬 | 50~100 | 1.2 | 0.85 | 0.85 | 18 | 4~ 8 | 10~20 |
| 種用母豬 | 100-136 | 1.4 | 1.2 | 1.2 | 16~18 | 8~14 | 4~ 8 |
| 種用母豬 | 136~230 | 1.6 | 1.4 | 1.4 | 16~18 | 8~16 | 4~ 8 |
| 母豬帶小豬 | — | 3.3 | 3.3 | 3.3 | — | 16~22 | — |
| 公豬 | 100~230 | 1.6 | — | — | 16~18 | 8~16 | 1 |



台灣總代理：美商杜邦遠東股份有限公司台北分公司
 台北市敦化北路8號國際大樓六樓 電話：7514321(十線)
 杜邦農藥、萬力殺菌劑、萬靈殺蟲劑