

胡蘆竹蒼勁挺拔

應紹舜

盆栽胡蘆竹，秆矮葉小，節與節的距離縮小，顯得膨大而蒼勁挺拔，使人有愛不釋手的感覺。因此，栽植愈來愈廣泛，成爲人人喜愛的盆栽植物。

胡蘆竹是屬於竹科（或屬於禾本科竹亞科）的觀賞竹類，它的學名爲 *Bambusa Ventricosa McClure*，英名則稱爲 *Buddha's belly Bamboo*，或許是由於彌羅佛的腹部膨大，正如胡蘆竹的節與節間一樣地膨大，因而有此命名。

在形態上，通常盆栽與種植於地面上有些差異，栽植於地面時，可長至十五~二十公尺高，葉也可長達十五~二十公分。盆栽時，只能長高二或三公尺。

除了有明顯而膨大的竹秆外，胡蘆竹的秆柄合軸叢生，短縮肥大，具有緊密細節。節間上密生有不定根。

芽球卵形，在五~九月間在老幹之旁，常會長出小小的竹筍出來。箨大形，脫落，錘耳及籜舌均發達，籜葉三角形，稈高視栽植的方式而異。節顯著，節間膨大。在節上能長出叢生的稈節，枝節上具有短刺一~三或縮短枝。葉長橢圓狀披針形或長橢圓狀卵形，長十五至二十公分，寬五~七公分，先端漸尖而呈短尾狀，基部鈍或圓鈍。葉脈呈不規則格子狀脈或平行脈，葉緣一邊或二邊具有刺毛，葉柄短，葉舌顯著。

一般說來，胡蘆竹是很少開花的

，不過開花後，或許是由於養分已消耗殆盡，或許是其他的生理上因素，常導致胡蘆竹的死亡。

就學理上說開花是很珍貴的事；但就栽植而言，則愈少開花愈好，因爲一開花，整盆胡蘆竹便等於是宣判死刑，等着任其枯萎死亡。胡蘆竹花是由小穗上多數的花組成，合成圓錐狀的花叢。花兩性，在小穗上部者爲雄花，下部者爲不孕性。穎及稈均爲硬膜質或略爲革質，末端或銳或鈍，有多數弱脈，由三、四片合成，在最外者細小，在上部者近於稈而漸大，乃至與稈等形。

果實爲穎果，橢圓形或長橢圓形，表面平坦或稍有溝，包藏於外稈與內稈內，不與他部連合。果皮薄，離密着於種子，但空氣過濕，則與之分離。

通常花演變成果實的時期甚短，如果不注意常會忽略。穎及稈在花時及果時並沒有什麼變化，很不容易覺察出來，因此，常有人說花開後不久，使竹類步上死亡之途。

胡蘆竹的繁殖，很少用種子，幾乎可以說根本不用種子。因爲竹類常不開花，種子很難找到。胡蘆竹的繁殖方法，不外使用竹鞭（地下莖）或

插條法兩種。

竹鞭（地下莖）繁殖：採取埋在土中的地下莖，以較先端具有豐富的生長力者爲最佳，約取二十五至四十公分一節，將其斜插於砂質壤土或砂質土中。在春初時插，僅二、三十天即能長出新的枝葉，如在秋末插，則須四十至五十天始能長出新的枝葉。惟使用此方法繁殖，生長較慢，約至二年生後，始能成株。

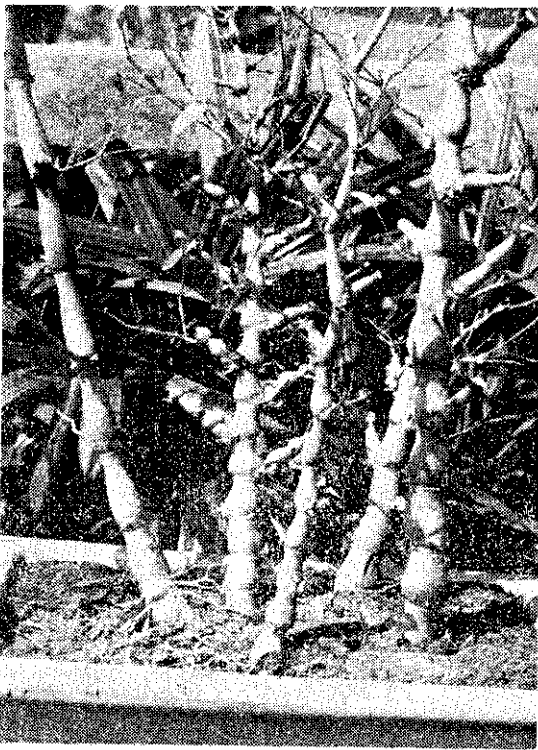
插條繁殖：取胡蘆竹的老秆，自植株上砍下，將底部斜切，直接插入砂質壤土或砂土中，俟攝取土壤養分後，便能長出枝葉及生根，而成爲一新的植物體。插條繁殖方法簡便，且不容易使植株開花，一般多採用此方法。

在管理上最須注意的是防止植物體生長成熟，以免開花而死亡。因此植株應時常加以修剪，一方面可防

止老化，而且也能促生多數的筍，由筍而成長新植物體。而修剪下的老秆又可用於插條繁殖，實有多種利益，值得推行。

胡蘆竹栽植的土壤，以砂質壤土爲最適宜。栽植於庭園中，對土壤的要求並不很大。但如栽植於盆鉢中，就必須注意時加換土，至少在栽植二~三年後必須換土一次，否則培養土中的砂粒隨着流水沖失，使土壤變爲粘土或其他不通氣的土壤，均能影響胡蘆竹的生長，此點盆栽時應特別加意。

胡蘆竹對肥料的要求並不苛刻，只須在生長季節前，略加稀薄的氮肥及鉀肥，必能使竹秆修長，節間膨大，竹葉青翠，益增其觀賞價值。平時略加腐熟的堆肥，亦無不可。胡蘆竹的病蟲害較爲少見。



胡蘆竹（薛聰賢）