

嚴防豬的水疱病

趙法清

豬的水疱病(Swine Vesicular disease)，為豬的蹄周圍部、鼻及口唇等處，生水疱病毒性的傳染病，簡稱SVD。症狀似口蹄疫，為近數年來自國外侵入傳播的疾病，必須嚴加預防。病因：本病的病原是一種濾過性病毒，豬以外的家畜不傳染，對實驗的哺乳小鼠可感染，在實驗室內有感染人的病例報告。但野外流行時，對人全無發病例。

本病毒在豬腎培養細胞可增殖，呈顯著的細胞變性作用，豬以外動物培養細胞不增殖，病毒的抵抗力極強。

傳染：本病感染後，發病前在豬的體內，病毒不繁殖增加，體內病毒一般在發病初期，以鼻汁、唾液，糞尿含量最多，常混在裡面大量排出體外，因此以上各處水疱液病毒最多。

水疱的表皮破裂後，即形成爛斑，病毒即可在體外散播，一旦病毒混在同欄的豬飼料與飲水中，由口食入體內感染發病。有時病毒由外傷感染，侵入體內。

通常藉飼料、畜產品、器材、車輛等，將本病毒由遠處地區運送攜帶侵入，為新的流行病源。

症狀：患病的豬，精神差，動作緩慢，發熱，食慾減退，並呈下痢，通常輕度的用肉眼觀察不出來。本病的特徵為四肢與鼻口部發生水疱，發生水疱顯著的豬，多呈跛行。

水疱易發生的部位在蹄冠部、蹄內面、趾間、副蹄的周邊部、鼻鏡、鼻端、上下口唇的內外面，以及舌等部，但蹄部的水疱一定發生，只是程度不一，恢復痊癒須要一段時間。

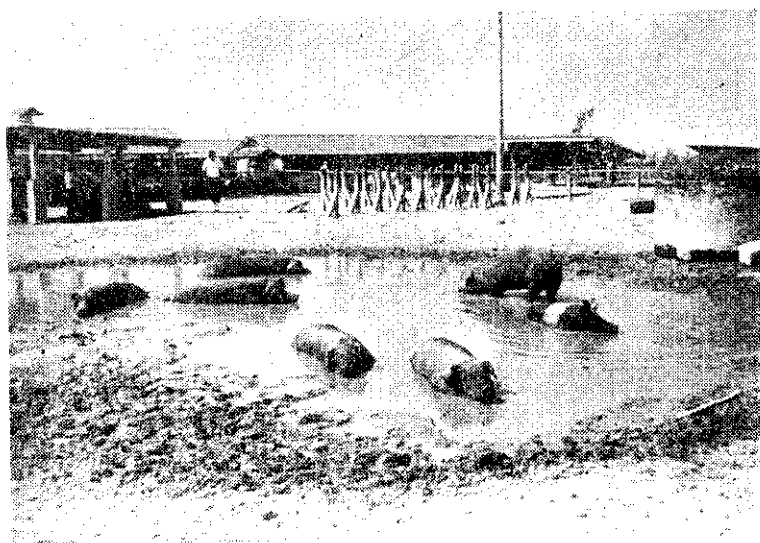
水疱不一定在四肢全部發生，有時一肢可發現，另一肢不一定察見。亦有僅蹄部、口與鼻生水疱的病例，但此種病例恢復快。

水疱發現初期，泡數增加且大，尤其蹄部附近互相融合，形成不規則形大水疱，經一、二日表面破裂成爲爛斑。再經四、五日次第在表面乾燥，變成痂皮，然後漸漸痂痕化而痊癒。

跛行症狀一般顯著，發病初期即可見到，至蹄部發生水疱病變時，跛行急速惡化，重症時步行困難。跛行恢復要視蹄部病變的痊癒情形而定，一般多很緩慢。病變痂痕化後一、二周間，尚有疤痕的痕跡。

仔豬恢復時間要較成豬長，死亡率低。肉豬感染後，與種豬相同發生蹄炎，跛脚病例增多，增重與飼料利用率顯著減低。哺乳母豬發生本病，乳房

豬在泥水中浸泡



常可見有典型水疱。

診斷：與豬水疱病類似的病症，有口蹄疫(Foot-and-Mouth disease)、水疱性口炎(Vesicular stomatitis)以及水疱疹(Vesicular Exanthema)，臨床的鑑別頗困難，最確實的診斷須經實驗室的血清檢查，以及動物接種試驗。

有時本病可自海外侵入，因此應時常多注意警戒，不可忽略。倘經實驗室診斷爲本病時，應採取嚴重的隔離實施。

防治：因本病亦爲法定傳染病之一，一旦有疑似的病豬發現後，應迅即隔離，禁止移動，人員的出入亦應注意消毒。倘少許豬發病，病豬最好撲殺焚化，以免本病傳播蔓延。

由於本病病毒抵抗力強，一般市販消毒藥劑不能獲得充分消毒效果，以使用福爾馬林(Formalin)、苛性鈉、塩酸較有消毒效力，但使用時要充分注意。

本病發生後的防疫，最好聽從家畜防疫員的指示處理。患病的豬，如患部水疱潰爛，可用紫藥水、無痛碘酒塗擦患部治療，減低病情。感染或接觸豬經撲殺處理後，若六周後無續發，才可移動。

更正：本刊二八卷十期三四、三五頁豬飼養管理圖中，「泌乳期」上的文字說明，一頭母豬生十隻小豬，應供給三·三公斤飼料。

