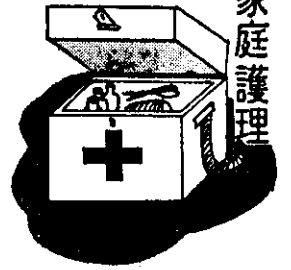


農村家庭



家庭護理



出血如何急救？

陳秀卿

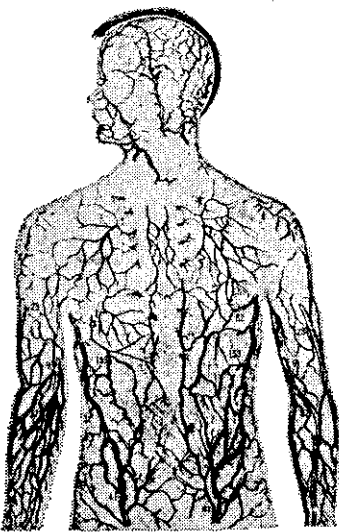
血液是生命的泉源，大出血必須立刻急救，否則三至五分鐘內患者便因失血過度而致死。

人必須每日攝取食物以維護健康與延續生命，細胞也一樣需要氧氣及其他養分的供給，以維持其生活能力，同時細胞新陳代謝後所產生的廢物如二氧化碳、尿素及無機塩類等，也必須排出體外才不致發生中毒現象。血液可將氧及消化後的蛋白質、醣與脂肪等輸送給細胞，並將細胞代謝後產生的二氧化碳等排除。

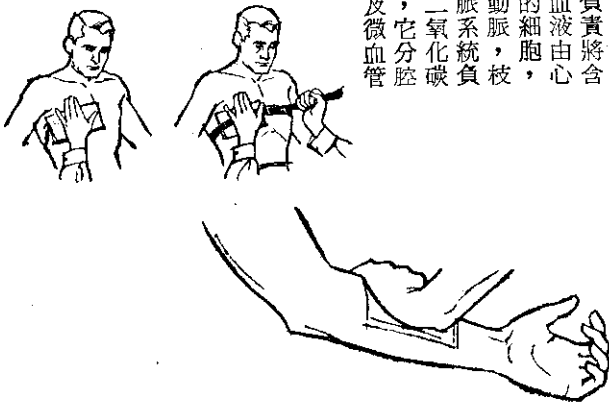
血液是一種流動性的液體，含特殊臭味。含氧的血呈鮮

紅，含二氧化碳的血呈暗紅色。人體血液的總重量約等於人體體重的十三分之一，例如，某人體重為六十公斤，則其血液的總量為四、六公斤，約為四、四〇〇CC，差不多等於十四、十五玻璃茶杯量。血液必須經過血管才能運送至身體各部份，血管又分動脈與靜脈兩大系統。動脈系統負責將含氧及其他營養成分的血液由心臟輸送至身體各部份的細胞，此系統包括主動脈，動脈，枝動脈以及微血管。靜脈系統負責運回細胞代謝後的二氧化碳、尿素等以排出體外，它分腔靜脈、靜脈、支靜脈及微血管

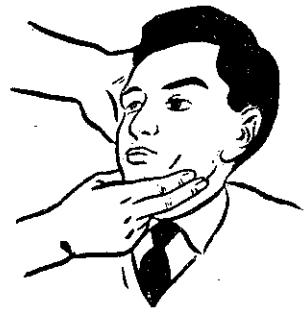
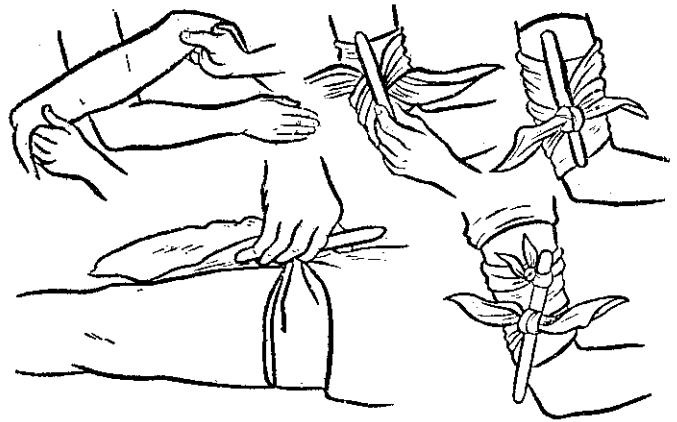
。分布於身體各部的血管就像大城市的運輸系統，心臟便是運輸系統的總站。成人由於心臟每分鐘約七十二次規律性的收縮與舒張，血液便經由這四通八達的運輸系統(血管)輸送氧及其他養分給細胞，並運回二氧化碳等廢物。



圖一 上身靜脈分佈



圖二 直接壓迫止血法



血時的止血點在耳前上方處。
如圖六：鼠蹊部動脈出血時，其止血點在鼠蹊部。

(3) 冷敷止血法：冷能促使血管收縮，因此有止血效果，可將冰搗碎，裝入冰袋放於傷口上以助止血，或用冷溼布覆蓋於傷口上也可協助止血。鼻出血時即可在鼻上端放置冰袋或毛巾以止血。

(4) 舉高出血部位：四肢出血時，可舉高出血的肢體以減少血流。

(5) 止血帶止血法：四肢因切斷、撕裂傷或壓碎傷而出血時可直接壓迫法或止血點止血時採用此法。此法係以三角巾、手帕、繃帶或布條、領帶等當止血帶，綁在傷口與軀幹間以阻止血流。為使出血的血管採用直接受到壓力，可在止血帶打結處放上一支木棒或成卷的繃帶、布類等再打結。(如圖三)

使用止血帶必須很小，必須每十五分鐘放鬆止血帶一次，以避免局部血液循環受阻而致局部壞死，放鬆時可以手指直接加壓於敷料上，五分鐘後再以此血帶紮緊。止血帶使用不可太久，應儘快設法就醫。此法最好是經過專業訓練的醫護人員才使用，一般人除非不得已，否則不要使用。

液，呈鮮紅色。由於動脈管壁富彈性，加以心臟收縮時壓力很大，因此動脈出血時，血自傷口湧出，常不易止住。止血時應在傷口上端，即靠近心臟的一端。

出血急救

若為大出血，可能威脅生命，必須儘快急救。如為內出血應儘快送醫院診治。若為外出血則必須即刻止血，並應注意保暖，避免患者看到出血的傷口，以保持情緒的安定，防止休克。以下介紹各種止血法：直接壓迫法，止血點壓迫法，冷敷止血法，升高止血法以及止血帶止血法。

止血點止血法

此法用於大動脈與大靜脈出血時，靠直接壓迫適當的止血點以止血。動脈出血時的止血點是在傷口近心臟側，靜脈出血時的止血點是在傷口離心臟較遠之側。

任何血管破裂或被切割便會出血，一般小的外傷都為微血管被切割，大的外傷或利器造成的深部傷口可能傷及動脈與靜脈，出血往往很嚴重，患者可能在三、五分鐘內死亡。一般來說，出血若超過總血液量的三分之一，即約一、五〇〇CC，便有生命的危險，因此任何情況下的急救，若遇大出血應優先處理，以挽救生命。

出血種類

(1) 動脈出血：為帶氧的血

(2) 靜脈出血：含二氧化碳(碳酸)的血液，呈暗紅色，係由微血管經靜脈向靜脈回流的血液，靜脈管壁缺彈性，並且血流所受壓力較小，因此靜脈出血時係緩慢且均勻流出。容易止住。止血時應在傷口離心臟較遠的一側。

(3) 微血管出血：出血時血液緩慢滲出，易被止住。

(4) 內出血：體內組織與器官的血管，因疾病或外傷而破裂，如胃潰瘍的胃出血，頭部外傷患者以及高血壓患者的腦出血，其他如肺出血及尿道出血

簡易的方法，大部份傷口的出血均可用這種方法止住。方法如下：以較厚、消毒過的紗布塊直接覆蓋於傷口上並輕施壓力，若無消毒紗布塊，則以清潔手帕或布類代替，緊急時萬一以上布類均沒有，不要再浪費時間，先以雙手緊閉傷口以止血，等候接來到或找到代用品。然後以繃帶、膠布、布類、皮帶等物緊縛紗布塊或布類等。若為四肢出血，此時可舉高患肢以協助止血，並讓患者躺下，注意保暖。若為大出血，應儘快送往醫院救治。圖二顯示直接壓迫止血法。

直接壓迫法

是最方便

如圖四：臉頰、眼睛下方

如圖五：頭、頸部動脈出血