

# 康乃馨高雅芳香

## 侯鳳舞

康乃馨花朵具有淡淡而高雅的丁香香味，花語上象徵着「愛情的吉兆」。它有艷麗的花色，清新的花形，同時還含着一份特殊的情感與意義。所以在鮮花消費市場上，深受歡迎，一直被廣泛地利用。

這幾年，政府為了加速本省花卉事業之發展，開拓外銷市場，在國貿局、農復會及農林廳等有關機關的輔導下，曾由荷蘭引進了二十五個康乃馨切花品種，於農林廳種苗場進行原種保留及種苗繁殖工作。所繁殖之種苗，以中興大學研究成功之簡易塑膠棚高床栽培方式，於埔里地區試種推廣，準備將來試銷日本、香港及新加坡，開拓新的花卉外銷種類。此切花用康乃馨，在國外鮮花市場的需求量大，花支輕，包裝處理容易，應為一種具有發展前途之新興外銷花卉。

**育苗繁殖：**切花用的康乃馨，一般均利用插穗扦插繁殖。經濟栽培大部分從健全母本園，定期採取插穗。亦可從栽培床植株中間節位所產生之側芽採取。近花朵頂端節間所產生之側芽，大部分已分化，栽培不久即有花蕾出現，植株均較細弱，影響將來植株之正常發育。第八節間以下之側芽比較適合。太靠基部側芽之扦插苗，有營養生長勢過強之現象。插穗長以一〇~一五公分為宜，為了避免傳染病原菌，一般不用刀片切取，而以手摘，於靠近節間處摘斷。插穗採取後可立即浸泡於一千倍之特羅克水溶液中。

插床以有遮陰設備通風良好之熱砂床為宜。經過發根處理的插穗，可提前數天發根。剛扦插後之苗床必須保持適當之濕潤，因插穗一旦失水發生萎凋，回復是一件很不容易的事。在正常管理下，大約三周左右可發根。

**簡易塑膠棚高床設施：**溫室系統康乃馨品種，有些於露地栽培時，不易發揮品種的特性，尤以台灣夏秋季節，排水及病害問題嚴重，須考慮防水及高床栽培設施。目前一般栽培床均採取七五公分寬之床面，下鋪空心磚將水泥板或石棉浪板墊起，四周用木板做成一五公分高床，再放置經完全消毒之栽培土壤。上面防雨設施，可利用PE塑膠布搭成簡易棚架。

**栽培與管理：**發根健全之小苗應立即定植，防止苗木老化，以免影響往後之正常發育，發根苗無法立即定植應予低溫冷藏處理。本省目前大部分之栽培方式，均於十二月前育苗定植，次年母親節採收切花。切花後之植株，不易渡過多熱多雨的夏季，僅能作一季之栽培，無法發揮宿根性效果。若能利用較高海拔，於四、五月間育苗，利用健壯之幼植株，渡過多熱多雨的夏天，亦可於十月採收切花。

，供應本省花卉消費旺季的需要。一般栽培密度，以每坪五〇~六〇苗為宜。定植後，為調節花期及切花品質，可行一次半摘心，即首次摘心留四芽，然後又選其中二芽再進行一次摘心。

**切花採收：**一般定植後四個月即可開花，通常於花朵中央花瓣張開，略成半球形時，即可採收。不過還須依品種及氣候而定。利蕾期採收方法可使切花較易處理，減少機械傷害，唯花朵開張度不一，分級不易。採收後之切花，於攝氏零度高濕度下，可貯藏二星期。而根據一般經驗，淡色品種較利於切花貯藏。

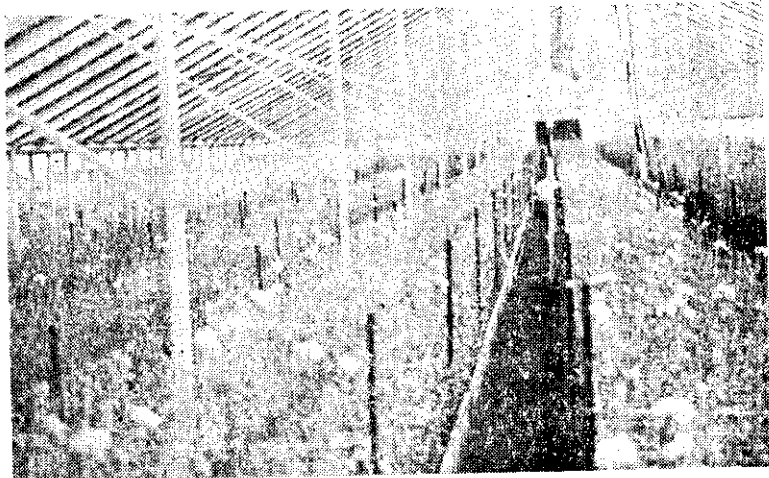
### 主要病害：

- (1) 裂萼——裂萼發生往往會降低商品價值。裂萼發生一般與品種、日夜溫差、夜溫差異，及施肥情況有關。治療方法則於花蕾形成時，在花萼部分利用塑膠鐵線綁縛。
- (2) 花莖細弱——花莖硬度不夠，造成原因為夜溫過高，光度不足，或氮肥過多等因素。
- (3) 花瓣數少及花朵小——高溫及弱光均為缺瓣及小花之主要原因。
- (4) 花莖短——毒素病或根部受傷及缺水等現象，均可形成短莖情形。
- (5) 毒素病——大部分由蚜虫傳染，影響插穗之發根，花莖之長度，花朵之色澤等。罹病植株必須立即拔除。

燒毀。高溫時病徵較不容易表現，原種母本園須有良好的隔離設備。此外可利用組織培養方式，繁殖健全種苗。

(6) 細菌性萎凋病——在高溫時容易發生，會迅速蔓延，病原菌在導管內移動，在根或莖的導管內增殖而為害植株。大部分由土壤或插穗傳播，土壤消毒及健全植株所採的插穗可有效防治。

(7) 立枯病——由植株柔軟部分侵入，繼而侵害維管束、木質部，造成罹病株全株的腐敗。定期噴施好速殺五〇〇倍，可有效防治。



康乃馨塑膠棚高床栽培