

# 虱目魚養殖技術

## 注意魚池收後整理

陳勝香

台灣的虱目魚養殖已有三百多年歷史，主要養殖地區在台南縣市、高雄縣、屏東縣、嘉義縣、雲林縣等，整年高溫，有廣大的海埔地一帶。台灣西部海岸，每年都有游沙堆積，形成海埔新生地。新生地不適宜農作，却極適合養殖虱目魚。

少有不變，漁民大都遵循古法，致使幾個老問題至今還不能完全解決。虱目魚雖可在鹹水或淡水養殖，但大部分都在鹹水飼養，少數在淡水中與其他淡水魚混養。用鹹水養殖與淡水魚養殖方法完全不同，須有準備和飼養兩個階段。

十一月底~三月底為準備階段，

主要工作是恢復魚池的生產能力，以及管理未能上市的虱目魚能安全越冬。

四月初~

十一月中旬為飼養階段，放養魚苗、投飼餌料、管理水質、防治害敵及收穫等工作，較準備階段繁忙。

準備階段

主要包括：整理魚池與培養底藻、越冬魚管理。

### 曝曬魚池

十一月中旬至下旬，捕獲虱目魚結束後排水，將池角的腐爛藻類與有機質多的土壤，用竹製耙子拖向池中整平。池水完全排乾後，任其風吹日晒至呈龜裂狀。

曝曬的主要目的，是把有害氣體，如硫化氫除去，並使還原狀態的土壤氧化。

池底十分氧化分解，對於底藻的發生、繁殖很有幫助。曝曬期間池底要整平，池堤要修補，以防池中肥料流失，或貽風侵襲時堤崩，使虱目魚逃逸，蒙受損失。

池底充分晒乾後，在池底表面撒佈基肥，一般是使用米糠或雞糞、豬糞。

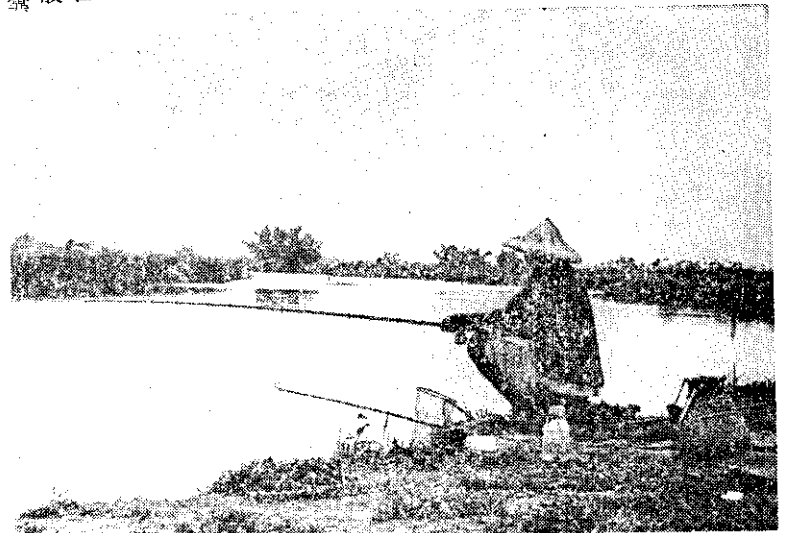
使用肥料的種類與數量沒有一定標準，池底有機物少的，須使用較多基肥。

基肥使用一種或數種混用，須考慮魚塢底質與施肥效果的關係，及各種基肥的價格等。

### 培養底藻

撒佈基肥後注水十公分，封閉水門再晒乾，如此反覆至三月初，肥分與水中營養塩就能被池底充分吸收形成藻床。

施肥工作可分二、三次實行，至



垂釣(王二那)

三月中旬，藻床就有一層厚的底藻。這種培養底藻的養殖法有許多好處：

(一)可節省飼料費。以飼料直接養魚，普通是一斤多或二、三斤才能養成一斤魚。培養底藻法，則以全年虱目魚總漁獲量與所施用的基肥、追肥(米糠、豆餅、雞糞等)相比，可得一比〇·八~一·二的比率。

(二)底藻能使水質保持良好狀況。因施用追肥時，吃剩或溶於水中的養分，都會被底藻吸收，不會因發酵而使水質變壞。

放養魚苗前的施肥水深，以十至

十五公分最適宜。因底藻繁殖須靠光合作用，陽光照射易生熱，施肥效果大，藻類繁殖快。

### 放養魚苗

三月中旬虱目魚塢的晒坪、施肥培養底藻工作完成後，即可放養越冬魚。由於早上市的虱目魚價錢高，有些業者在三月初就搶着放養。

此種情形下，如無寒流，即可提早捕獲而賣到好價錢，但如遇寒流，即使不致凍死，也因陰天底藻繁殖不良，反而導致水質變壞，所以屏東地區以外的魚塢，還是以三月底、四月初放養較妥。

在注水放養魚苗前，各內水路須撒佈粉碎的茶粕，也可用氰化鉀，殺滅雜魚與害敵。

茶粕肥效較其他肥料大，如和其他肥料混用，於養成池對底藻的繁殖效果很好。可惜近年因成本高昂，經濟上不合算，很少用於養成池。

內水路撒佈茶粕，晴天約七天，陰天約十天，所含的 Saponin 毒素完全消失後，即可注水，準備放養魚苗。

注水時，須用微細網目作成的袋網（俗稱網尾），裝置於水門處，防



魚塢施肥

止雜魚進入養成池，捕食虱目魚苗或破壞藻床。

### 越冬管理

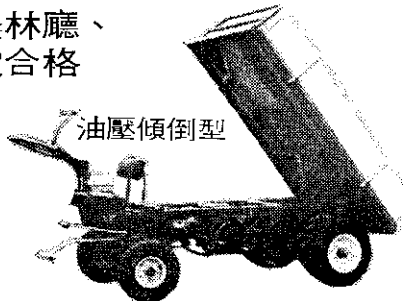
台灣的虱目魚生產量，據統計，由越冬魚養成的上市虱目魚，佔全年生產量的四二·七五%。因此越冬成功，則產量增加，必能獲利，相反地，則獲利極少。

虱目魚在越冬期間的死亡率，自三·七五%不等，此與每年氣候冷、熱不同有極密切的關係。

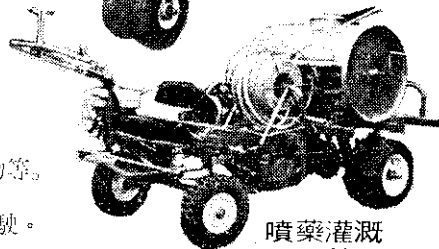
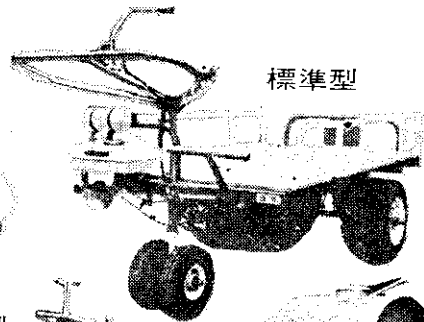
# 伍氏農牧動力搬運車

中國農村復興聯合委員會輔導研製（運搬作業之利器）

經濟部、農林廳、農試所檢定合格



其他型式，說明書備索



本動力搬運車係經農復會輔導依實際情況需要經多年研製而成，其特點為：

1. 不論晴雨，路況皆可作全天候之使用。
2. 可以前進或後退兩方向載物行駛之車輛。
3. 可做多用途如噴霧、灌溉、搬運及利用車斗裝載散裝貨物等。
4. 車體重心平穩，馬力強大，堅固耐用。
5. 於斜坡地行駛，速度可自動限制，雖不用剎車亦可安全行駛。
6. 使用本車1日可節省工資千餘元。

端翔企業有限公司 出品  
伍氏工業社

新竹縣香山鄉香山坑30號（元培醫專）  
TEL: (035) 227026



魚市

造成越冬魚苗死亡，依過去的研  
究有下列三種原因。

(一)十一月：由於網捕時損傷、魚虱寄生，及寒流來襲時受凍，併發細菌性疾感染所引起的蔓延性死亡。

(二)三月：強大寒流所造成的

水溫在十度C以下，延長二、三日，就會使越冬魚大量凍死。水溫越低、降得越快，死亡率越大。

(三)四月：由於越冬溝受鼠目



魚排泄物累積，遇環境突變所造成的突發性死亡，此情形可分為：①氣溫上升，天亮以前，因缺氧浮頭而死。②炎日下午受有害氣體而中毒，呈白鰭白尾，俗稱「中暑」。

對於越冬魚的管理工作，大致可以分為越冬前的準備工作、點魚進入越冬池後平時的 مدیریت、寒流期間的 مدیریت及越冬末期管理等。

預告：有關虱目魚越冬飼養管理問題，將於下期作詳細介紹。

# 揭曉 上一期 本廣告欄 正確答案

- 1 "耐肥地"直接提供農作物鐵、銅、錳、鋅、鋁、鈷等綜合性微量元素，最容易被吸收，是農業界公認植物需要的養份；又能促進農作物對氮、磷、鉀的吸收率，增加肥力。
- 2 "耐肥地"根本救治土壤微量元素缺乏症，土地愈貧瘠，使用後增產率愈高！低產量土地使用"耐肥地"收效最明顯！
- 3 "耐肥地"用量少！土施或葉面噴灑均宜，見效迅速！功效持續高達三年！是有機鉍劑獨具特性，不但降低化肥用量，並能與農藥混合使用，省工合算。
- 4 "耐肥地"受到廣大農友不斷的惠顧，祇是因為他們的寶貴經驗證實了以上答案正確性！大家樂於告訴大家的自然結果！

優待農友 直接獎勵辦法

\*聘駐縣區業務專員  
農園藝科系役畢請寄歷照

函索即寄☆☆☆

註冊



商標

綜合有機植物活力素  
英國ABM化學品公司 榮譽產品

其美有限公司

台北市長安東路二段90之5號(二樓) (02)5642487  
郵政劃撥19107號 電話：(02)5815633