

降低農村人口出生率 提高農家生活水準

●●● 李棟明



健康可愛(阿郎)

台灣地區在民國四十年代，是世界出生率最高的地區之一，每一千人口每年出生四十人以上，但以後很有秩序而明顯的遞降下來。如民國四十年人口的出生率高至百分之五十，但最近五年平均出生率只有百分之二十四而已，降低一半以上。中外專家學者常將台灣的出生率遞降現象視為一項奇蹟，媲美同一期間的經濟發展奇蹟。當然這一成就與台灣的社會及經濟的快速發展，以及家庭計畫的有効推行，有密切的關係。

台北市民國六十年的出生率為百分之二〇·五，是台灣地區(出生率百分之二三·八)最低的地區，也比六十四年降低〇·五%(六十五年為龍年，出生率增加八分之一以上，不適於比較)。四個省轄市的出生率增加〇·九%。但最能代表農村地區的平地鄉鎮(二〇一個)，出生率却由百分之二三·九升為二五·一，增加五·一%之多。

民國六十一至六十六年的五年間，一一〇個平原農業區的鄉鎮，出生率增加七·五%；四十八個沿海漁鹽區鄉鎮也增加一·一%。但是六十九個都市化鄉鎮區縣轄市，在同一時期出生率却下降七%；五十九個半都市化鄉鎮區也下降〇·八%。

由此可知，最近五年間農村地區不但出生率較高，且有顯著回升的現象。相反的，都市化地區出生率較低，且有顯著下降，都市與農村呈背道而馳的趨勢。

但在民國五十三年至六十一年間的八年間，出生率下降趨勢却與上述情形大不相同，都市化地區及半都市化地區平均每年下降三·五%；平原農業區及沿海魚鹽區平均每年下降三·七%；偏僻山礦區平均每年下降幅度最大，為四·四%。十多年來偏僻山礦區人口外流比率最高，尤其是生育期青壯年人口外移特別厲害，所以出生率的下降最明顯。最近五年間亦同，並沒有平原農業區出生率大幅回升的現象。

澎湖縣人口外流比率特別多，所以民國五十八年以後，每年人口絕對數都呈減少現象，這一情形在台灣本島的二十個縣市裏是沒有的。

澎湖縣由六十四個小島組成，開墾最早，但地瘠風急，雨水稀少，且無水利可言，所以不生產稻米，人口密度之高，在各縣中僅次於彰化，依賴農漁業為生者特別多，工業又無從發展，所以青壯年遷往台灣本島謀生者特多(尤其以高雄為最大集中地)，今年上半年，它的出生率已降至千分之一七·五，是各縣市當中的最低者。

偏僻的花蓮、台東兩縣，最近數年人口外流也很盛，所以今年上半年出生率也降至千分之一九·八及二〇·五，在本島當中與台北市(千分之一九·七)及基隆市(二〇·一)相近，是出生率最低的四個縣市。

台灣五大都市今年上半年的出生率都低於六十四年。但十六個縣區，

除上述三個偏僻縣份外，只有高雄、彰化及苗栗等三縣的出生率略低於六十四年，其他十個縣區今年上半年的出生率都高於六十四年，尤其以台南縣增加四·七%及雲林縣增加三·五%最多；台中、南投及宜蘭等三縣約各增加〇·二%，亦高。

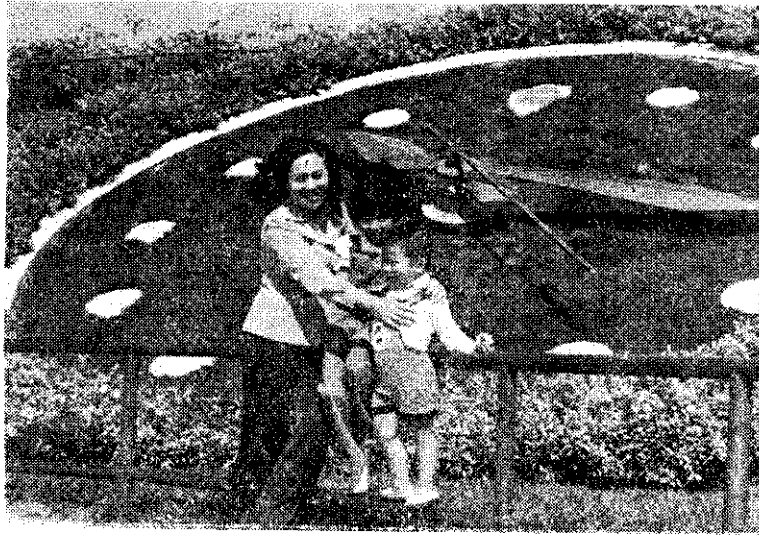
大致而言，以水稻生產為主的農業地區，出生率的回升最為明顯。都市及偏僻山區、礦區、澎湖旱作區的出生率較低，且有下降趨勢。

最近台灣地區出生率的回升，除民國六十五年（龍年）民衆喜生龍子龍女外，尙因民國四十年左右的「嬰兒潮」大量出生的女性，年屆結婚生育的年齡，但結婚即實行避孕者比例低，懷孕後再結婚者有日愈增加的趨勢。

結婚至生育頭胎以及頭胎至第二胎的間隔都比較過去為短，所以出生人數多，出生率高。

尤其是農村地區的新婚及已婚夫婦，應盡早實行避孕（各地衛生所提供免費之服務），延長每胎間隔至三年左右，以確保母子的健康。

已生育理想的子女數（以二人為最理想），且生育期還長時，以結紮輸精（卵）管避孕效果最佳，且能得到政府的手術費補助（男性五百元，女性是一千元）。



兩個孩子恰恰好（阿那）

子女少，家庭的負擔可以減輕，一個孩子培養至成年，約需新台幣三十五萬元。

子女多，照顧也不能週到，或不能提供接受較好的教育，自然影響到孩子將來的成就，對於目前及將來的生活水準的提高，有不良的影響。

因此希望農友們及早實行家庭計畫，孩子不要生太多，不論是男孩或女孩，兩個恰恰好，如此才能提高生活水準，增進家庭幸福。

增加收益 大豐種子

F1 HYBRID WATERMELON, RUBY

一代交配 新紅寶西瓜

◆特性：F1品種，生長強健，抗蔓割病，果實長球形，果重12~13公斤，收穫量多，果皮艷綠色，表皮光美，果肉深紅色，種子細小，糖分12~13度，品質特佳，極耐貯藏及適合遠運，於市場深受好評。

◆栽培要點：適於砂質土壤栽培，（在黏質土壤中，熟期晚，栽培不安定）植距2.5×1.5公尺第三雌花起留果，開花結果期宜少澆水施肥，開花後35~40天可採收，每株可採2~3果。

F1 HYBRID WATERMELON RED NEW DRAGON

一代交配 大豐紅新龍西瓜

◆特性：生長強健，特別抗蔓割病，於連作地栽培甚為安定，結果力強，產量豐盛，生產安定，成熟早，果實長球形，每果平均重8公斤左右，果皮綠色虎紋皮，果色光艷，條紋明美，果肉深紅色，種子細小，糖分12~13度，果肉不易崩裂，果皮堅硬，耐運輸適內外銷售，市場佔有率高。

◆栽培要點：適於各種土壤栽培，植距2.5×1.5公尺，第三雌花留果，開花結果期少澆水，以免影響品質，每株採收2~4果，開花後35天左右採收，充分施肥，待蔓莖旺盛時，開始留果可提高產量及品質。

大豐種子行

郵政信箱：高雄423號 電話：(07)213101~2

地址：高雄市新興區七賢二路65號

※自營農場育種，國內外優良蔬菜種子，全省各大種子行均有銷售。