

改進檢討： 鳳梨產銷

——文 明

口鳳梨品質不佳而任意殺價，造成產地原料收購秩序極度混亂。

如民國六十年夏季，由於原料過多，夏果價格暴跌，每公斤僅價〇·二五？〇·七〇元，部分工廠甚至藉故拒收，許多鳳梨留於園中腐爛廢棄，致果農損失慘重。

政府有鑑及此，為挽救本省鳳梨危機，經濟部於民國六十二年十二月二十四日公布「外銷罐頭鳳梨、冷凍鳳梨、生鳳梨計畫產銷實施要點」。將外銷罐頭、冷凍、生銷鳳梨業者所需原料，納入聯購體系，以穩定產銷秩序。並於民國六十三年初組成台灣鳳梨事業改進委員會，設置農務處，專責辦理鳳梨契約栽培推廣及原料收購分配等業務。

檢討成績

了解困難

由台灣農業年報及罐頭出口統計數字中，檢討近五年來鳳梨產銷情形，可以看出：
(1) 鳳梨收穫面積自六十三年以後，逐年減少。六十六年只占六十三年的七一·一七%。

(2) 外銷鳳梨罐頭生產量及輸出量，自六十二年以後逐年減少，尤其是外銷量，六十六年竟然只有六十二年的二九·七七%，可見省產鳳梨罐頭在外銷市場已節節敗退。

(3) 冷凍鳳梨與生鳳梨外銷，均以日本為主要市場，六十二年以後，外銷量呈不穩定現象，但六十三年至六十六年四年間，外銷數量雖互有增減，但都比六十二年大幅減少。顯示此二項產品外銷競爭力仍很多。

造成鳳梨面積及外銷數量銳減的原因很多，其中最主要的是：(1) 近年來，南美及東南亞各國競相擴大鳳梨栽培面積，且多種植於肥沃之地，實施大規模企業經營，成本較低。

(2) 受民國六十二年以前，鳳梨聯購制度

鳳梨為本省重要水果之一，民國四十七年起，由台灣區罐頭食品工業同業公會，成立鳳梨聯購處，統一收購鳳梨原料，分配工廠加工。
至民國五十年，因國際市場價格看好，為確保原料足夠供應，將鳳梨聯購處改為農務處，在政府輔導下，積極辦理鳳梨契約與聯購業務，並貸放所需生產資金。

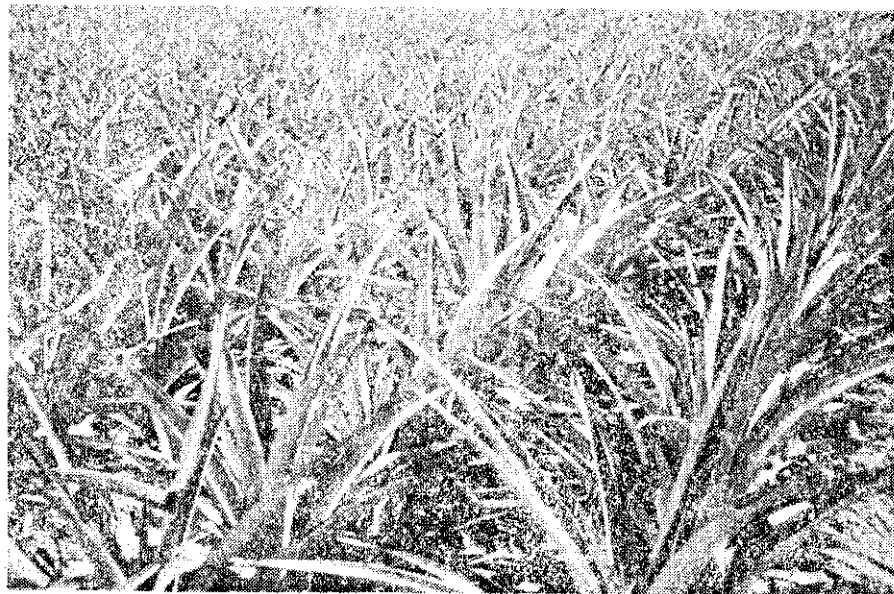
在這期間，農務處辦理各項契約推廣、分配原料加工，相當順利，年輸出罐頭數量均在三、四百萬箱左右。

民國五十七年，由於西部工廠原料不足，要求與東部工廠共同分配原料，不能獲得圓滿結果，致使加工業者間意見分歧，聯購制度破裂，各業者工廠又恢復自由競購原料。

自由競購

秩序混亂

由於自由收購，原料缺乏之時，工廠即利用果販抬價搶購，原料充裕時，又擅自提高檢收標準，藉



鳳梨密植栽培

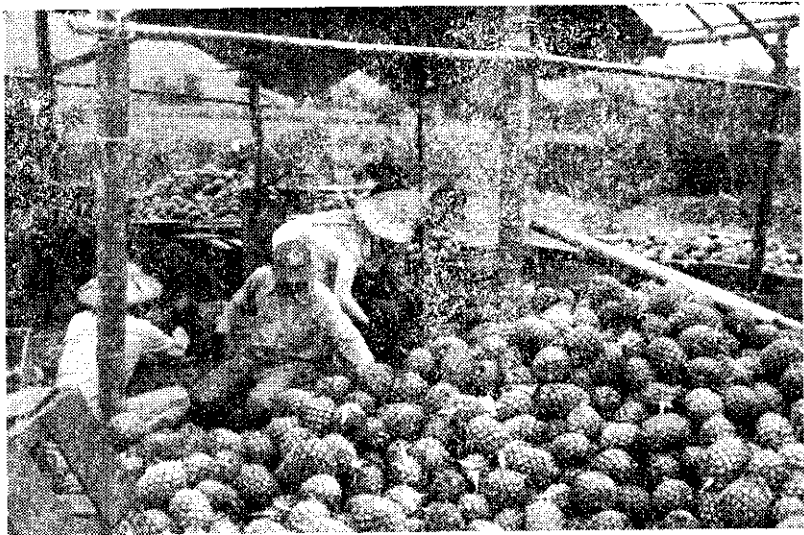
破壞的影響，果園管理粗放，單位產量及品質均差，形成惡性循環，種植面積減少。(近年來因極力推行契約栽培，已淘汰大部分低產果園。)
(3) 本省鳳梨罐頭主要市場，以歐美及日本為主，由於國際市場競爭劇烈，各國採取保護政策。如美國在一九七二？一九七三年，輸入我國鳳梨罐頭一三八萬餘箱，到一九七六？一九七七年只輸入四九萬餘箱。西德一九七二？一九七三年，輸入我國鳳梨罐頭六十三萬餘箱，到一九七六？一九

七七年，降為五萬餘箱。荷蘭也由一九七二—一九七三年的七萬餘箱，降至一九七六—一九七七年的一萬餘箱。

又如日本，一九七二年輸入六十一萬餘箱，到一九七七年只輸入三十二萬餘箱。減少幅度極大。因此，我國在世界鳳梨罐頭生產數量所占比率，也由一九七三年的八·一%，減少到一九七七年的一·五%。

相反的，菲律賓却由一九七三年的一二·七%提高到一九七七年的一九·六%。泰國由一九七三年三·八%提高到一九七七年一二·一%。

鳳梨進貨選別



(4) 冷凍鳳梨外銷日本，一方面由於泰國及菲律賓的競爭，另一方面又因本省鳳梨原料減少，無法適時滿足業者需要。加上日本進口關稅，由二〇%調整為三五%，均使本省外銷受影響。

(6) 生鳳梨外銷也因日本市場受菲律賓鳳梨競爭，如本省出口旺季，每年四—六月，船運無法密切配合等影響，外銷數量呈不穩定現象。

改進措施

提高產銷

目前鳳梨業者已分別成立聯合出口公司，增強拓銷能力，避免惡性競爭。政府也在銷售方面，除輔導業者開拓新市場，協調船運配合，及設法降低產製成本外，在生產方面已積極採取下列措施，以謀求改善。

(一) 設置鳳梨生產改良技術綜合示範園：在全省主要鳳梨產區設置十七處示範園，辦理鳳梨密植（每公頃約四〇、〇〇株）、敷蓋（稻草或PE塑膠布）、施肥、病蟲害防治、產期調節（電石處理）、指導適量施用植物生長素（春果SNA—〇〇ppm，每果二〇cc）等綜合示範工作，提高單位產量與品質，並召開觀摩會，供果農觀摩仿效。

(二) 設置鳳梨省工栽培示範園：近年來由於農村勞力日益缺乏，工資高漲，且逢農忙時期雇工不容易，實施省工栽培是降低生產成本重要方法之一。主要示範內容包括：(1) 開墾整地或老園更新，均利用機械耕作。(2) 用四七〇巴拉松乳劑二、〇〇倍，加五〇%蓋普丹可濕性粉劑四〇〇倍，浸苗消毒三分鐘。(3) 於種植前，每公頃施用基肥尿素四七〇公斤、過磷酸鈣一、〇〇〇公斤、氯化鉀六〇〇公斤，均勻撒施於行間，與土壤充分混合後，用稻草或塑膠布敷蓋，以免肥料流失。以後依實際情形，可在翌年六月間施用追肥一次。

(4) 整地施用基肥後，即用塑膠布敷蓋，減少肥份流失，防止雜草發生，並保持土壤水分。必要時可在畦間噴用一次殺草劑。(6) 採南北向密植，保留冠芽不挑心，則不用束葉方法，可達防曬及防霜目的。

(三) 加強鳳梨雜交育種及切片繁殖：目前適宜製罐的鳳梨品種為正常開英種，但因可繁殖的芽體數量太少，且栽培年久，品種衰退，所以，目前本省栽培此種優良鳳梨種苗的，不到二〇%。

為確保優良種苗，並加速繁殖，正依循下列方法分別積極進行，希望能選育出適於加工、冷凍，及生食的優良品種。

(1) 由農林廳有關試驗場所，在鳳梨開花盛期，選擇優良品種進行人工雜交。目前已獲得雜交種子數萬粒，正播種培育中。

(2) 在鳳梨採收前，由技術人員前往果園進行優良單株選拔、系統分離。選拔條件以植株矮小、葉緣無刺、果實大呈圓筒形、無縮日、果肉金黃色、組織緻密、耐貯二—三枚、吸芽發生早、抗病、抗旱力強為主。經選拔的優良單株，集中在試驗場所栽培，作進一步遺傳性調查及復選工作。

(3) 利用現有正常開英種冠芽作切片繁殖，加速繁殖，並設正常開英種苗圃，以便有系統供應優良種苗。同時透過中央研究院，利用優良正常開英種作組織培養，大量培育繁殖，加速種苗更新。

(四) 增設鳳梨檢收場：本省鳳梨大部分利用山坡地種植。果農生產鳳梨常因交通不便，在搬運途中造成擦壓傷，影響鳳梨品質。在栽培集中地區，設置檢收場，可避免原料擦壓傷，提高商品價值。

(五) 設置鳳梨生產專業區：農產專業區的設置，是為鼓勵農民集中種植，並藉公共設施的配置，加強農民組織，儘量實施共同作業與共同運銷，以區域整體的規劃經營方式，改變生產結構，輔導農民降低生產成本，提高單位產量，改善品質。

農林廳已配合中央發展農業計畫，初步選定南投名間、雲林古坑、高雄旗山、台東鹿野等地區，合計面積二〇〇公頃，設置鳳梨生產專業區，希望藉興建農路、灌溉等公共設施，改善栽培環境。尤其鳳梨採收集貨，費工最多，已成為鳳梨生產的瓶頸。

如日本目前柑桔生產，雖部分已採用機械化作業，但採收選別時間，每分地仍占各項作業時間總合的三九·四〇%，即為一例。