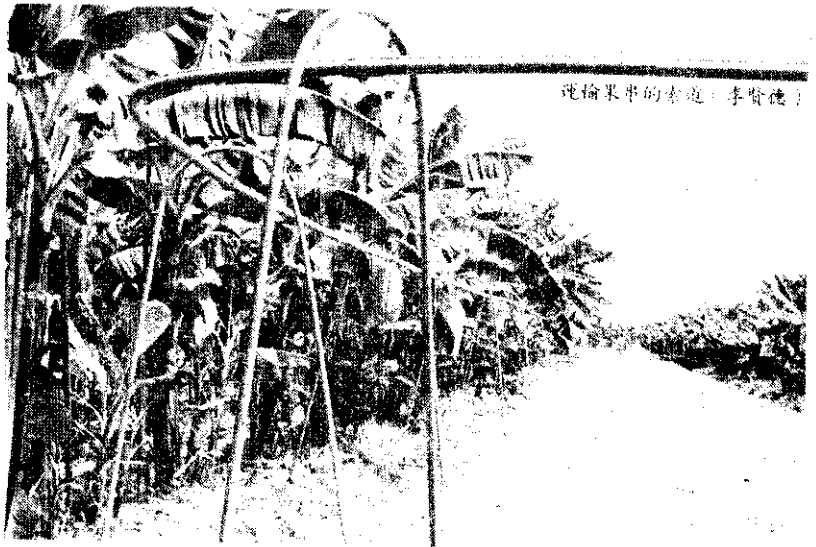


# 加強67~68年香蕉管理

朱慶國

說論果事的李道：李賢德



去年七月廿五日，賽洛瑪颶風為害，造成今年一、二月內銷蕉價高昂，以致本年種蕉普遍提早，至十月底，抽穗已超過三、四成，有不少蕉園抽花已達九成。

這種情形可能導致明年二、三月冬蕉的豐收，合作社需盡早與日方交涉，明年二月出貨，否則明年二、三月內銷蕉價必定暴落。此外，蕉農還需加強下列各項管理。

賽洛冬蕉因冬季氣溫降低到十二度C，果皮即會受凍害，維管束變變，輕的加重後，果皮變黃灰色，失去光澤。嚴重的，果皮如燒傷，失去商品價值。故應及早採用藍色PE塑膠套袋防護。

## 套袋措施

如溫度降至七、八度C（據預測，今年冬天可能有強烈寒流），應採用二層套袋，才可減少凍害（感冒）。

今年二、四月多雨，遭受黑星病嚴重為害，蕉農更需重視套袋，以減少凍害、病害、擦傷，提高品質。

## 疏果

九、十一月抽穗的香蕉，發育期間遭受低溫，影響發育，末端果手常



說論果事的李道：李賢德

達不到外銷標準（一、八、三、五、上二果指），應及時摘去。摘去後，以促進其餘果實發育，但目前緊要防防治已成熟，如摘果果手數只有七、八把，不應摘果太多，以免影響產量。

## 果房保護

套袋以前，必需做好果房施藥。去年黑星病嚴重，今年應特別注意，葉片上如有黑星斑點，枯葉須集中燒燬，或施行葉面噴藥，配方為「大生四五」二·五公升，加水三十公升、出來通七五c，噴至潮濕程度。

此外，葉片上如有少數病菌，下雨時，病菌即由葉片滴到果房，很快感染果實，需早期套袋，以免果實感染黑星病，無法外銷。

今年黑星病為害嚴重，但行早期

套袋的，外銷合格率仍遠較不套袋的高。

### 蕉園防寒

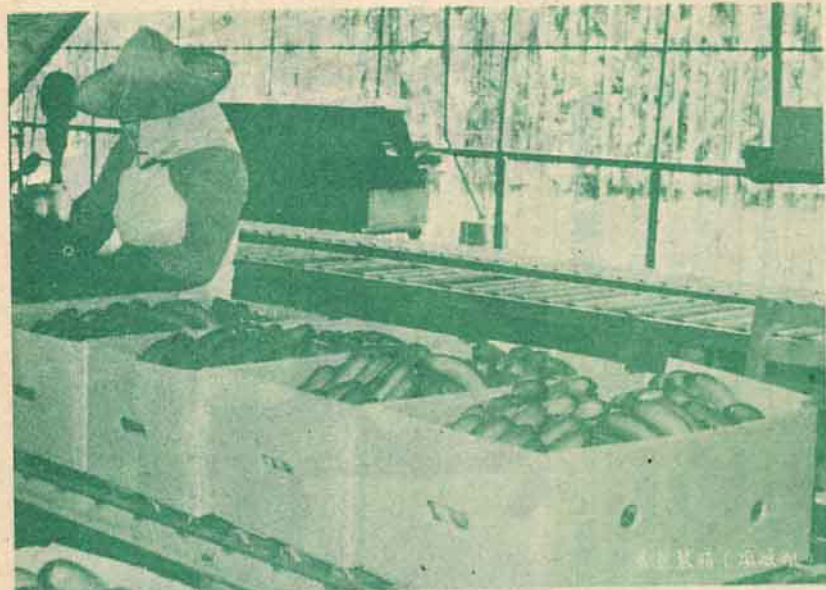
未來數月即進入嚴冬，如強烈寒流來襲，偶而會發生霜害。寒流來襲時，蕉園白天應適量灌溉，以吸收太陽熱，增加晚上蕉園溫度，或者採用木屑混合重油燻烟，減少寒害。

### 宿根留萌

為獎勵宿根栽培，可節省勞力，增加產量，減少黃葉病蔓延，香蕉研究所研究結果，蕉株應留三、四月萌芽，以生產第二年三、六月香蕉。但今年產期普遍提早，部份香蕉於三月前已經採收，難以留三、四月萌芽。所以，如母株於明年三、四月以前採收的，可於本年十一月，留母株根際生長較深的優良健全萌芽，讓其生長到明年三、四月間，再將此萌芽折彎或切斷，並挖除中心生長點，稍微覆土，促進旁邊長出新萌芽，供後年結春蕉。

### 第二次結果

如母株到明年五月、六月才採收，可於明年三、四月留萌。本年因蕉農提早種蕉，加上氣候順利，沒有颶風、豪雨，發育迅速，部份香蕉可於十二、一月採收。十二、一月可採收的母株，目前在母株邊際如有大的萌芽，可留一株，加強肥培，使此株可望於明年六、七月間採收，以增加單株產量。



## 增加收益<sup>®</sup> 大豐種子

F<sub>1</sub> HYBRID WATERMELON, RUBY

一代  
交配 新紅寶西瓜<sup>®</sup>

◆特性：F<sub>1</sub>品種，生長強健，抗蔓割病，果實長球形，果重12~13公斤，收穫量多，果皮艷綠色，表皮光美，果肉深紅色，種子細小，糖分12~13度，品質特佳，極耐貯藏及適合遠運，於市場深受好評。

◆栽培要點：適於砂質土壤栽培，(在黏質土壤中，熟期晚，栽培不安定)植距2.5×1.5公尺第三雌花起留果，開花結果期宜少澆水施肥，開花後35~40天可採收，每株可採2~3果。

F<sub>1</sub> HYBRID WATERMELON  
RED NEW DRAGON

一代  
交配 大豐紅新龍西瓜

◆特性：生長強健，特別抗蔓割病，於連作地栽培甚為安定，結果力強，產量豐盛，生產安定，成熟早，果實長球形，每果平均重8公斤左右，果皮綠色虎紋皮，果色光艷，條紋明美，果肉深紅色，種子細小，糖分12~13度，果肉不易崩裂，果皮堅硬，耐運輸適內外銷售，市場佔有率高。

◆栽培要點：適於各種土壤栽培，植距2.5×1.5公尺，第三雌花留果，開花結果期少澆水，以免影響品質，每株採收2~4果，開花後35天左右採收，充分施肥，待蔓莖旺盛時，開始留果可提高產量及品質。

## 大豐種子行

郵政信箱：高雄423號 電話：(07)213101~2

地址：高雄市新興區七賢二路65號

※自營農場育種，國內外優良蔬菜種子，全省各大種子行均有銷售。



果房套袋

## 防治黃葉病

除注意上述各項管理外，目前正是黃葉病發生時期。本年種植期提早，黃葉病發生似乎也比往年早，於九月間即已發現。屏東大部份蕉園已有發病，旗山也有近十個集貨場零星發生，需加以有效撲滅，並預防蔓延。防治最有效的方法為，選育抗病品種。目前香蕉研究所正從事抗病選育，在抗病品種成功以前，應加強管理：

1. 絕對禁止由病區移出蕉苗，尤其台南、嘉義以北的蕉園，目前尚無黃葉病，一定不能向高屏地區取苗。
2. 盡量不要到發病蕉園，以免傳佈病源。
3. 在病區或病株使用過的耕犁或除芽工具，均可傳佈，不可再使用於無病蕉株。

4. 蕉園耕作或除芽，常常傷及根部，使病菌更容易侵入。應盡量避免機械操作，除萌工作可採用地面除萌，挖除生長點或中心點，滴煤油，以代替一般除萌（俗稱打芽），避免傷害根部。

5. 防治象鼻虫，因象鼻虫也可做為傳佈媒介。
6. 病區灌溉水勿流入無病蕉園。
7. 病株應埋入三、四尺深的深坑，再施藥毀滅病菌，千萬不要把病株丟入水溝。

8. 採用宿根栽培：根據香蕉研究所以研究，宿根栽培比每年新植的，可減少黃葉病蔓延，更可減少由新植苗帶菌，及種植時工具傳染。
- 又，新植苗切口容易受病菌侵入，所以，宿根栽培可減少為害。
9. 人員進出病區時，應洗淨手腳並消毒。

蚜蟲的專治藥劑·桃蚜的剋星

# 蚜克靈

50%可濕性粉劑

安全! 速效!  
無臭! 無味!

瓜類白粉病的特效藥

# 黴克靈

25%水懸粉

治療兼預防，  
一勞永逸。



總代理：英商卜內門化學工業公司台北分公司  
總經銷：嘉泰企業股份有限公司  
地址：台北市新生南路一段120巷3號四樓 電話：3419251-2