

準備·下種工作

月旬	工作項目	工作要點	注意事項
上	辦理契約、參加技術講習 搭建菇舍	到各所屬鄉鎮農會，辦理洋菇栽培契約，申請生產貸款，並依照農會的通知日期，準時參加各項生產、保護講習會。 依照五十坪標準菇舍搭建。（參考洋菇栽培手冊中的菇舍設計圖。附屬器材向農會查詢。）	按照契約坪數栽培，不要盲目超栽或減少栽培面積。 不可在軟質泥砂地搭建，以免倒塌。 地面鋪設石灰或水泥。 要有齊全的通風設備。 使用防腐竹材。
中	聘請工人 修建菇舍	依栽培坪數所需人工，提早雇用，按期工作。 舊菇舍換修菇架、支柱及外圍草棚，補修塑膠布及門窗（六四目細紗網）。	詳訂工作進度，安排工作人數，以免浪費勞力或無法按時完成各項工作。 澈底清理菇舍內、外環境衛生。
下	準備材料	每棟五十坪菇舍應準備：稻草三、五〇〇公斤、硫酸七〇公斤、過磷酸鈣一〇五公斤、消石灰七〇公斤、有機氮一七五公斤、碳酸鈣三五公斤、精蜜三五公斤、豆餅粉三五公斤，及放射菌與轉化菌等。	注意稻草乾燥度、新鮮度與數量，不可使用經淋雨、腐蝕的材料。 使用經日晒及充分粉碎的有機氮。

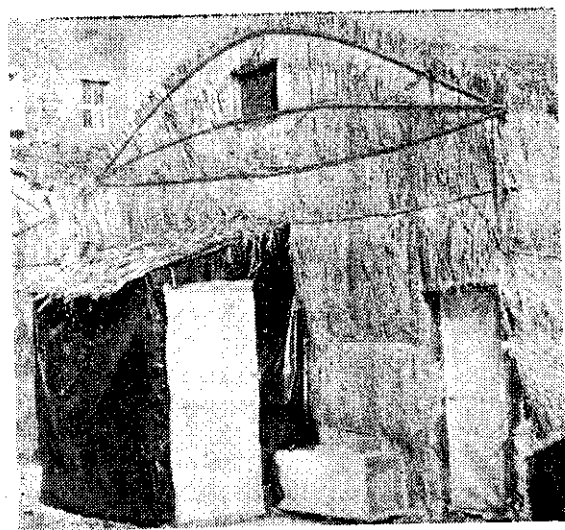
月旬	工作項目	工作要點	注意事項
上	調整器材 整理堆積場所	準備工作器具，檢查、調整各項器材性能，如切草機、鍋爐等。 耙平堆積場地，並開設排水溝、給水裝置，及電氣設備等。	檢查各項器材零件及附屬品是否齊全設，使用上的安全。 小心電線漏電、走火。
中	消毒菇舍 切草	使用七〇〇c.c三五%福馬林液加三五〇公克高錳酸鉀，發生氣體，密閉燻蒸一、二天。或噴布五氯酸鈉五〇倍稀釋液。 使用馬拉松乳劑一、〇〇〇倍噴布。 使用切草機將稻草切成一寸長。	注意菇舍密閉度。 使用五氯酸鈉消毒後，菇架要用清水洗淨。 切草機應為三馬力，整把稻草可一次塞入的。 消石灰水須均勻撥澆。目前可在切草機下面接水管；使切草與澆石灰水同時完成。 微生物應向農試所檢驗認可的購買。 有機氮與豆餅粉要完全粉碎。 要補足水分。
下	築床 堆積 假堆	將精蜜、微生物、豆餅粉、有機氮、碳酸鈣、硫酸混合，一次均勻洒拌於堆肥中，堆成二·五、三、四尺寬、一〇、一五尺長、四尺高左右的堆形。作小堆連堆堆積。 菇床底先鋪塑膠紗網、PE打孔膠布，或其他墊底材料，再將堆肥搬上床架，均勻放置，弄平、輕壓。堅壓時高七、八寸為準。	調整堆肥酸鹼度成六·八、七·二。 測定水分含率在七〇%左右，即用手握緊有水自指間流出四、五滴。



洋菇栽培 (阿郎)



翻堆



菇舍外觀

十一月		月旬
上		
後發	酵	工作項目
<ul style="list-style-type: none"> 堆肥上床經二四小時後，通入蒸氣，使舍內空氣達六〇度C，堆肥溫度約六五度C。維持十二小時，再降至五二~四五度C，維持四天以上。然後徐徐開動送風機，送入適量空氣，促進內循環，使舍內各角落溫度均勻。 		工作要點
<ul style="list-style-type: none"> 堆肥高溫期(六五度C)應通入外氣，打開外圍口約二寸高。並注意排氣孔是否暢通。 蒸氣孔朝向地面，不要使蒸氣直接噴向堆肥。 堆肥溫度維持在五二~四五度C時，注意微生物是否正常繁殖，如生長不良，應調整溫度與通氣量。 注意鍋爐壓力水位及煙窗上的火花。 溫度計用長型溫度計，量溫度時不宜進入菇舍內。 		注意事項

十一月		月旬
中		
下	種	工作項目
<ul style="list-style-type: none"> 下種前堆肥如不平坦須再整床，但不可過分壓緊。 每坪使用二~四瓶。使用穀粒菌種時，將用量均勻撒在床面後，用釘有鐵釘的木板拍打堆肥，使堆肥揚起而菌種掉入堆肥中，餘量再撒在上面，輕輕壓平。 下種後保持舍內溫度在五二~四五度C。適量通風，不要使舍內過份潮濕，但也不能通風過度，以免堆肥乾燥。 		工作要點
<ul style="list-style-type: none"> 菌種應向合格菌種場購買。 下種前應先檢查菌種，不可使用含有雜菌或酸敗的菌種。 注意菇舍內、外的環境衛生。 觀察菌絲發育是否正常，發現菌絲生長不良，應探討原因，速謀補救。 		注意事項

(下期續完)